

# WantZ'OOM

Bulletin communal de La Wantzenau



**MOBILITÉS**

**PLACE AU VÉLO**

## COMMUNE

CAP 2024  
FEUILLE DE ROUTE

p.4

## MOBILITÉS

PLACE AU VÉLO  
ET À LA SÉCURITÉ

p.6

## ÉVÉNEMENTS

LE PRINTEMPS  
DE LA LANGUE  
RÉGIONALE

p.22

# SOMMAIRE

## CONSEILS EMS

P.3

## COMMUNE - CAP 2024

P.4

## MOBILITÉS

P.6

## ENVIRONNEMENT

P.12

## SOLIDARITÉ

P.16

## CULTURE & ÉVÉNEMENTS

P.18

## SENIOR

P.28

## PORTRAIT

P.30

## VIE ASSOCIATIVE

P.32

## SANTÉ & BIEN-ÊTRE

P.35

## VIE ÉCONOMIQUE

P.36

## RETOUR AUX SOURCES

P.38

## INFOS MINUTE

P.39

## INFOS PRATIQUES

P.41

## RESTEZ CONNECTÉS

Retrouvez toutes les informations et manifestations de votre commune en lignes sur [www.la-wantzenau.fr](http://www.la-wantzenau.fr)

la page Facebook de la commune :

[facebook.com/wantzenau](https://www.facebook.com/wantzenau)

la page Facebook de la Bibliothèque : [facebook.com/bibliothequedelawantzenau/](https://www.facebook.com/bibliothequedelawantzenau/)

la page Facebook de l'école de Musique : [facebook.com/Ecole-de-musique-de-La-Wantzenau](https://www.facebook.com/Ecole-de-musique-de-La-Wantzenau)

[Ecole-de-musique-de-La-Wantzenau](https://www.facebook.com/Ecole-de-musique-de-La-Wantzenau)

# WantZOOM

DIRECTRICE DE LA PUBLICATION :

Michèle Kannengieser, Maire

COMITÉ DE RÉDACTION :

Marianne Boudaud

RÉDACTRICE EN CHEF : Célia Philibert Dit Jaime

COORDINATION DES TEXTES, MAQUETTE, MISE EN

PAGE : Célia Philibert Dit Jaime

CRÉDITS PHOTOS : Services de la Mairie,

Célia Philibert Dit Jaime, Josy Ebel, Aurélien Ebel

et associations

IMPRESSION : Parmentier Imprimeurs

LA WANTZENAU

DÉPÔT LÉGAL : février 2024

MAIRIE : 11, rue des Héros - 67610 LA WANTZENAU

TÉL. 03.88.59.22.59 • FAX. 03.88.59.22.50

COURRIEL : [info@la-wantzenau.fr](mailto:info@la-wantzenau.fr)

SITE INTERNET : [www.la-wantzenau.fr](http://www.la-wantzenau.fr)

SITE INTERNET DU CANAL LOCAL : [www.wantztv.fr](http://www.wantztv.fr)

# Édito du Maire



Chères Wantzenauviennes, chers Wantzenauviens,

### Maintenir le cap malgré les crises et les difficultés !

Secoué par des crises inédites et successives liées aux secousses géopolitiques qui bouleversent en particulier notre vieux continent, chacun d'entre nous se retrouve aujourd'hui confronté à des difficultés quotidiennes toujours plus pesantes.

Pris en tenaille entre l'augmentation du coût de la construction et de l'énergie, une crise du logement toujours plus marquée, une main d'œuvre en berne et un système bancaire en panne, notre territoire et ses habitants ne sont pas épargnés.

Je suis profondément convaincue que les communes sont un rouage essentiel pour pallier les conséquences de ces crises et que les politiques menées dans de notre village se situent à la bonne échelle pour améliorer concrètement le quotidien de tous ses habitants.

Plus que jamais, et surtout dans le contexte actuel, la commune doit poursuivre ses engagements en termes d'urbanisme et de construction, de logements, notamment avec la poursuite des travaux au Trissermatt et le lancement de l'opération du Schwemmloch.

Si l'augmentation du coût de la construction et les difficultés de financement qui frappent les bailleurs sociaux et les promoteurs privés impliqueront certains ajustements, elles ne nous feront toutefois pas déroger à notre signature urbaine et renoncer au tampon « village » apposé sur chacun de nos projets.

De la même manière, nous nous tiendrons aux côtés des entreprises qui doivent faire face à une crise de recrutement et une nouvelle manière d'envisager le rapport au travail. C'est tout le sens du premier « Job dating », organisé le 19 avril, qui vise à mettre en relation les entreprises du territoire et les personnes en recherche d'emplois, de stages ou de formations en alternance.

À la croisée de toutes les politiques publiques, la commune doit jouer pleinement son rôle de facilitateur auprès de tous les acteurs du monde économique.

« Entre possible et impossible, deux lettres et un état d'esprit ».

Cette citation du Général de Gaulle représente la clé de toute réussite, en particulier en période de crise. Depuis le début de ce mandat, cet état d'esprit irrigue l'ensemble de nos politiques et quelques soient les défis à relever, nous force à l'optimisme.

Michèle KANNENGIESER  
Maire



© Jérôme DORRTEL / Eurométropole de Strasbourg

## CONSEIL EUROMÉTROPOLITAIN 10 NOVEMBRE & 20 DÉCEMBRE 2023

### PROJET DE HUB MULTIMODAL DE STRASBOURG

Le développement de ce hub composé de trois sites (la « gare centrale », les « Halles » et l'« arrière-gare ») s'inscrit dans le cadre de la mise en place du REME et plus particulièrement d'un réseau de cars express dotés d'aménagements dédiés.

Si ce projet est à la fois audacieux et opportun, en l'absence de consensus sur la faisabilité et d'études abouties notamment sur le planning et l'estimation des coûts, je me suis abstenue à ce stade.

### OUVERTURE DE LA GARE CENTRALE DE STRASBOURG À 360°

L'EMS, la Région Grand Est et la SNCF, ont signé un « protocole d'accord et d'études pour l'aménagement et le développement du nœud ferroviaire de Strasbourg » visant à faire de la gare de Strasbourg un véritable Hub de transport international, national, régional et métropolitain.

Les premiers aménagements en arrière-gare visent à :

- améliorer l'accessibilité de la gare, notamment au travers du développement d'un pôle d'échanges multimodal (*parking silo et gare routière complémentaires*)
- assurer la gestion du parcours voyageurs entre l'arrière-gare et la gare centrale.

### PROJET DE DÉVELOPPEMENT DU RÉSEAU DE TRAMWAY ENTRE STRASBOURG, SCHILTIGHEIM ET BISCHHEIM

Sans remettre en cause la nécessité de ce développement du tramway, j'ai voté contre la délibération notamment en raison du tracé retenu et de ses implications en termes de circulation sur des axes d'entrée vers l'agglomération.

### MISE EN PLACE D'UN NOUVEAU DISPOSITIF D'AIDE POUR LA RÉNOVATION ÉNERGÉTIQUE

Ce nouveau dispositif s'adresse aux copropriétés, aux maisons individuelles et aux monopropriétés.

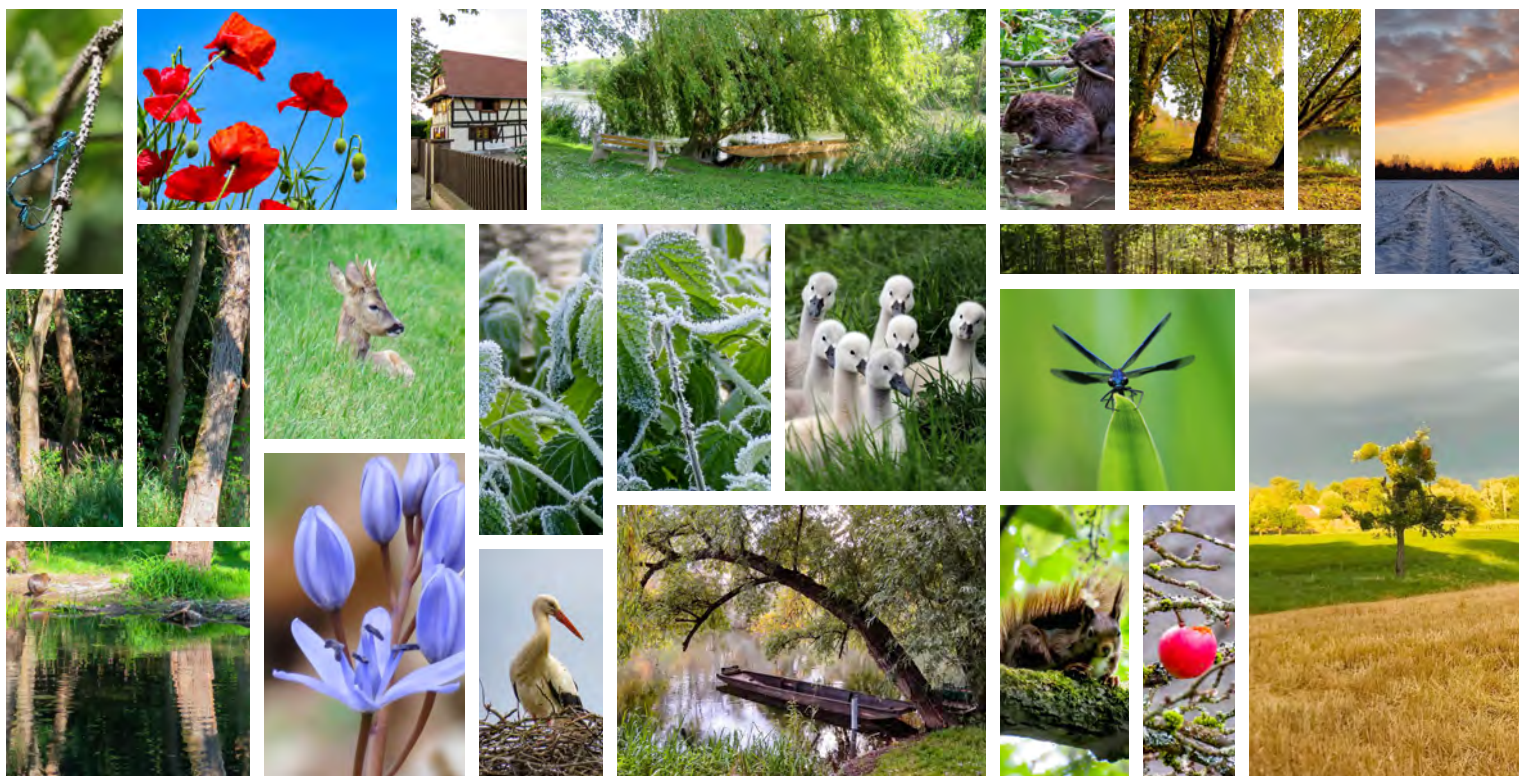
Il se décline aux différentes étapes d'un projet de rénovation énergétique : aides pour les missions d'assistance à maître d'ouvrage, les études de maîtrise d'œuvre et les travaux.

### TRANSFERT À L'EMS DE LA GESTION DE LA DIGUE DE LA WANTZENAU

L'EMS a été dotée de la compétence Gestion des Milieux Aquatiques et Prévention des Inondations (GEMAPI).

Le 29 janvier 2024, l'Eurométropole reprend ainsi la gestion du système d'endiguement de La Wantzenau via une convention avec l'Etat.

Michèle KANNENGIESER  
Conseillère Eurométropolitaine



## FEUILLE DE ROUTE 2024 DE NOUVEAUX CHOIX SANS CHANGER DE CAP

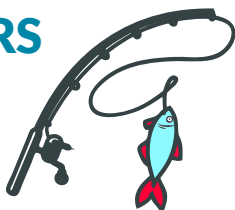
### FAIRE BATTRE LE CŒUR DE VILLAGE

- Maison des associations
- Bar - Snacking
- Biergarten
- Harmonie municipale
- Parc, îlot de fraîcheur
- Marché hebdomadaire
- Jeux pour enfants



### LA MAISON DES PÊCHEURS

- Chantier pédagogique de réhabilitation d'une maison à colombages



### VOIRIES & MOBILITÉS

En cours d'étude et de concertation

- Réaménagement du carrefour  
Route de Strasbourg
- Aménagement de la voirie  
du cœur de village  
Rue des Héros
- Place aux vélos  
Rue Hirschfeld  
Rue des Jardins  
Rue du Château



### ÉCLAIRAGE PUBLIC

- Promenade du Golf
- Quartier du Woerthel



UN ÉCLAIRAGE ASSURÉMENT EN LED

## ACTIONS ÉNERGÉTIQUES & THERMIQUES

- Multi-accueil  
Rue des Jardins
- Locaux associatifs  
Forum JCK
- Dojo  
Forum JCK



## FAISABILITÉ

- Chaufferie collective
- Panneaux photovoltaïques
- Impacts de la Loi Zéro Artificialisation Nette 
- Installation d'une vidéosurveillance

### RÉHABILITATION THERMIQUE ET ÉNERGÉTIQUE DES BÂTIMENTS

## RÉNOVATION DU TENNIS CLUB

- Changement de l'enveloppe du bâtiment
- Réhabilitation thermique et énergétique
- Pose de panneaux photovoltaïques
- Remplacement du revêtement intérieur par du Greenset confort



## LOGEMENTS AIDÉS

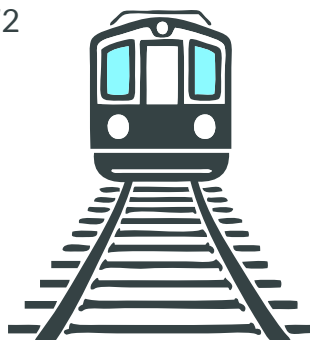
- Anciens ateliers municipaux

UN PROJET 100 %  
LOGEMENTS AIDÉS  
POUR RÉPONDRE  
AUX BESOINS DES  
WANTZENAUVIENS



## COMBATS À MENER... ON NE LÂCHE RIEN !

- Gare de La Wantzenau  
Liaison bus vers Hoenheim Gare  
REME et + de trains  
Modification de la ligne 72  
Pôle multimodal
- Pistes cyclables  
Étude d'une liaison  
des bassins d'emploi
- Viehweg  
Demande de transfert  
à l'EMS



- Déchets  
Élargissement de l'expérimentation  
Poubelles jaunes
- Le Fil d'Eau  
Containers enterrés
- Forêt de La Wantzenau  
Diagnostic



## RENDEZ-VOUS EXCEPTIONNELS... À NE PAS MANQUER !

- La Traviata - 15 & 17 mars 2024 - Le Fil d'Eau
- Soirée de lancement du festival de la culture alsacienne - 23 mars 2024 - Le Fil d'Eau
- Printemps littéraire - le 14 avril 2024 - Bibliothèque et parvis de la mairie





## BANDES CYCLABLES PLACE AU VÉLO

*Dans le cadre de la politique engagée depuis le début du mandat en faveur des mobilités douces et de la sécurisation des accès aux lieux stratégiques tels que le groupe scolaire ou les installations sportives, de nouvelles étapes vont être franchies au cours de l'année 2024.*

### RUE HIRSCHFELD

La rue Hirschfeld représente à la fois un axe stratégique d'accès au groupe scolaire et aux installations sportives, et une succession de points d'achoppement pour la sécurisation de ces accès.

Sa configuration étroite héritée de l'histoire urbanistique du village, avec des trottoirs inadaptés à un cheminement piéton notamment familial, sont autant d'obstacles à une gestion apaisée des flux de circulation.

Afin de réfléchir à la meilleure manière de concilier la volonté d'assurer une place au vélo et d'apaiser la circulation tout en préservant la qualité de vie des riverains, la commune a organisé une réunion publique sous forme d'ateliers participatifs avec les services de l'Eurométropole.

Cette réunion qui s'est révélée particulièrement constructive avait pour objectif de dégager des pistes de réflexion et les orientations des études à mener désormais par les services de l'Eurométropole : sens unique, sur quelles sections de rue, impact sur les rues perpendiculaires, bandes cyclables, nouvelle signalisation, stationnement alterné etc...

Une réunion de restitution sera organisée prochainement afin de présenter aux riverains les différentes variantes envisageables pour l'aménagement et la sécurisation de la circulation en mobilités douces.

*Camille MEYER  
Adjoint en charge de l'Urbanisme,  
des Travaux et des Mobilités*





## RUE DES JARDINS

Une première réunion avec les riverains en mai 2023 avait permis de dégager un large consensus autour, d'une part, le refus d'un retour des bus scolaires à l'avant du collège et d'autre part, la nécessité d'un aménagement cyclable pour permettre un accès sécurisé des élèves au collège.

Cette rencontre a également été l'occasion d'aborder les différentes problématiques auxquelles sont confrontés les habitants : stationnement anarchique, manœuvres dangereuses des automobilistes etc...

Après études, les services de l'Eurométropole ont proposé une première mouture d'une nouvelle configuration de la rue : sens unique, piste cyclable bidirectionnelle, dépose-minute devant le collège ...

Une nouvelle rencontre en janvier dernier a permis de recueillir les observations et suggestions constructives des riverains et ainsi orienter les services de l'Eurométropole vers l'étude de variantes qui seront présentées aux habitants lors d'une prochaine réunion avant le lancement d'une phase d'expérimentation.



## PROCHAINES CONCERTATIONS ET ÉTUDES : RUE DU CHÂTEAU

Après les travaux sur les réseaux d'eau et d'assainissement et la réfection complète de la rue, une réflexion est engagée pour créer une place aux vélos, notamment par l'expérimentation de solutions innovantes.

Camille MEYER  
Adjoint en charge de l'Urbanisme,  
des Travaux et des Mobilités



## ROUTE DE STRASBOURG RÉAMÉNAGEMENT DU CARREFOUR

*Cette route qui longe notre entrée de village supporte déjà un flot de plus de 10 000 véhicules par jour et est impactée aujourd'hui par l'ouverture de la nouvelle pharmacie et demain par la construction du Trissermatt.*

L'aménagement du carrefour de la route de Strasbourg et de la rue des Héros doit répondre à un double impératif : non seulement gérer et sécuriser les flux de circulation mais aussi accorder une place aux mobilités douces.

Une première réunion avec les riverains le 1<sup>er</sup> février 2023 a permis de présenter les premiers résultats des études de faisabilité effectuées par les services de l'Eurométropole.

Ces premières études qui ont envisagé diverses solutions d'aménagement ont permis d'écarter la solution d'un rond-point apparu inadapté en raison du manque de place, sauf à empiéter sur des terrains privés. La mise en place de feux avec une régulation en fonction des horaires et du trafic paraît plus intéressante.

Ce cadre étant posé, les services de l'Eurométropole ont ainsi été missionnés pour élaborer les différents scénarii envisageables et évaluer leurs impacts sur les flux de circulation aux abords du carrefour.

Comme pour chaque projet d'envergure et impactant, les résultats de ces réflexions seront présentés aux riverains qui pourront y apporter leur contribution.

### PROCHAINES ÉTUDES ET CONCERTATIONS : CARREFOUR CŒUR DE VILLAGE

Avec l'avancée des travaux du cœur de village et le projet de pôle médical, il est nécessaire de revoir l'aménagement du carrefour et de sécuriser la circulation des vélos notamment vers le collège et le groupe scolaire.

Camille MEYER  
Adjoint en charge de l'Urbanisme,  
des Travaux et des Mobilités







# GARE DE LA WANTZENAU

## PÔLE D'ÉCHANGES MULTIMODAL

*Dès le début de ce mandat, nous avons inscrit la gare de La Wantzenau dans le plan de L'Eurométropole de modernisation des pôles d'échanges multimodaux.*

Le développement de l'usage du train constitue un enjeu majeur dans l'organisation des déplacements en particulier dans notre commune de deuxième couronne et avec la mise en place de la Zone à Faibles Émissions.

L'amélioration de l'attractivité de ce mode de transport passe à la fois par la qualité de l'offre ferroviaire (*combat pour le REME sur la ligne Strasbourg-Lauterbourg*) mais aussi par l'accessibilité des gares notamment par l'augmentation des capacités de stationnement.

Le trajet en train doit s'organiser en complémentarité des autres offres de transport telles que le bus, des déplacements à vélo ou à pied et des dessertes en voiture ou covoiturage.

C'est tout l'enjeu de l'aménagement d'un pôle multimodal à la gare de La Wantzenau. Les études ont été lancées par les services de l'Eurométropole sur ce projet qui sera mis en œuvre en deux temps.

### 1<sup>ère</sup> phase à court terme : réaménagement du PEM au sud de la gare

- repositionnement des arrêts du bus de la ligne 72 en lien avec le nouveau tracé de la ligne via la rue du chemin de fer en cours de réaménagement,

- suppression de l'espace de retournement des bus devenu inutile,
- extension du stationnement avec la création de 50 places supplémentaires,
- mise en œuvre de continuités cyclables,
- repositionnement et extension du stationnement pour les vélos,
- extension du parvis de la gare.

### 2<sup>ème</sup> phase à moyen/long terme (*horizon REME et travaux sur la ligne*) : sécurisation de la traversée des voies et création d'un PEM au nord de la gare

- suppression de la traversée piétonne des voies et remplacement par un franchissement sécurisé : souterrain ou passerelle,
- création d'un quai supplémentaire direction Strasbourg,
- création d'un pôle d'échanges au nord de la gare : nouveau parking de 100 places, accès à la gare par le nord, stationnements vélos supplémentaires.

Michèle KANNENGIESER  
Maire



## ADEUS ENQUÊTE MOBILITÉ

*De janvier 2024 à mai 2025, la Région Grand Est la Collectivité Européenne d'Alsace et l'Eurométropole de Strasbourg réalisent avec le soutien de l'Etat une grande enquête sur les déplacements effectués quotidiennement par les habitants de nos territoires.*

### OBJECTIFS

Cette enquête doit permettre de recueillir des renseignements sur la mobilité quotidienne, l'utilisation des différents moyens de transport et les caractéristiques de résidents du territoire. Ces données sont très utiles pour étudier la mobilité quotidienne de la population et les améliorations à apporter aux transports collectifs, à la circulation, au stationnement, ou encore aux déplacements à pied et à vélo.

In fine, elle permet de fournir aux autorités compétentes les informations nécessaires pour orienter les politiques publiques de mobilité.

### ORGANISATION DE L'ENQUÊTE

L'ADEUS pilote cette enquête dont la réalisation a été confiée à la société ALYCE qui suit une méthodologie définie à l'échelle nationale dont est garant le Centre d'études et d'expertise sur les risques, l'environnement, la mobilité et l'aménagement (CEREMA).

Des adresses sont tirées au sort, de sorte que 1 % de la population du territoire soit interrogée, ce qui permet d'arriver à un niveau très élevé de représentativité des pratiques de déplacement.

**La loi garantit la confidentialité des réponses et les données seront analysées de manière anonyme.**

### DÉROULEMENT DE L'ENQUÊTE

Une fois le logement sélectionné et identifié, un courrier est envoyé pour aviser le ménage de l'appel ou de la visite d'un enquêteur ou d'une enquêtrice.

La participation à l'enquête n'est aucunement obligatoire. L'enquête doit porter sur un jour de semaine hors vacances scolaires et jours fériés. L'enquête peut donc avoir lieu du mardi au samedi, puisqu'elle porte sur les déplacements de la veille.

L'enquête se déroule en 3 interrogations distinctes sur :

- Le ménage : nombre de personnes, nombre et spécificités des véhicules et des vélos possédés, etc...
- Les spécificités de chaque personne : âge, genre, activité professionnelle ou scolaire, possession du permis ou d'un abonnement aux transports en commun, etc...
- Les caractéristiques de tous les déplacements effectués la veille par chaque personne enquêtée : heure, destination, mode de transport utilisé, etc...

*Si vous deviez être contactés, nous comptons sur votre participation.*



## SÉCURITÉ DE CHACUN DES RÈGLES POUR TOUS

À vélo, le code de la route s'applique aussi !

Nous sommes de plus en plus nombreux à choisir le vélo, choisissons aussi la sécurité !

### LES RÈGLES À RESPECTER

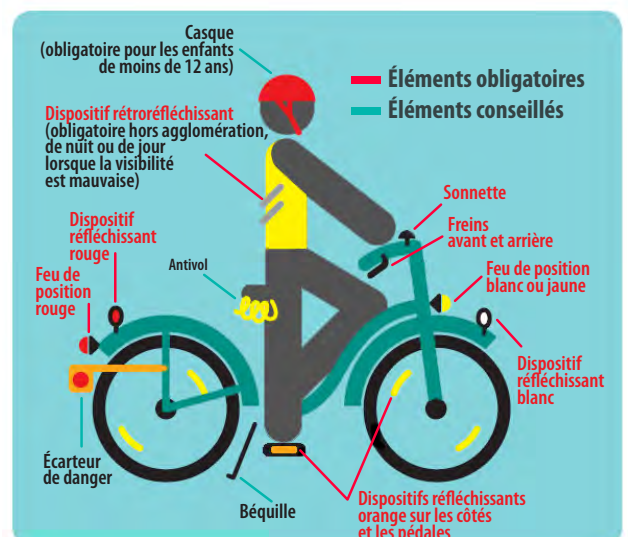
- Vérifier l'état de son vélo : freins, éclairage et sonnette
- Préparer son itinéraire avant de partir, en privilégiant les pistes cyclables
- Il est interdit de conduire sous l'influence de l'alcool ou après usage de stupéfiants
- Il est interdit de porter à l'oreille des écouteurs ou tout appareil susceptible d'émettre du son, ou d'utiliser le téléphone tenu en main

### LES ÉQUIPEMENTS OBLIGATOIRES :

- En circulation, le conducteur et le passager d'un cycle, s'ils sont âgés de moins de 12 ans, doivent porter un casque conforme à la réglementation relative aux équipements de protection individuelle. Ce casque doit être attaché.
- Le gilet rétro-réfléchissant : obligatoire pour tout cycliste, et son éventuel passager, circulant hors agglomération, la nuit, ou lorsque la visibilité est insuffisante
- Deux freins : avant et arrière

- Les éclairages obligatoires :
  - Catadioptres de couleur rouge à l'arrière, blanche ou jaune à l'avant, orange sur les côtés et sur les pédales
  - Feux de position : l'un émettant une lumière jaune ou blanche à l'avant, lumière rouge à l'arrière

Camille MEYER  
Adjoint en charge de l'Urbanisme,  
des Travaux et des Mobilités





## SITE DE GÉOTHERMIE PROFONDE RÉEXAMEN DU PERMIS DE LA PLAINE DU RHIN

*La commune maintient et rappelle son opposition à toute reprise d'activité sur le site de Vendenheim.*

Par jugement du 9 novembre 2023, le tribunal administratif de Strasbourg a annulé **pour vice de procédure**, le refus de délivrance du permis exclusif de recherche (PER) de mines de lithium et de substances connexes, dit « permis de la Plaine du Rhin » présenté le 20 décembre 2018 par la société 2gré, ex-Géorhin, elle-même ex- Fonroche Géothermie.

Ce même jugement enjoint le ministre de l'Économie de réexaminer cette demande de permis. Dans le cadre de cette instruction, le ministère a décidé d'organiser une consultation publique qui ne préjuge pas de l'issue de l'instruction du permis qui n'autorise pas à lui seul la réalisation de travaux.

### CONTRIBUTION DÉPOSÉE PAR LA COMMUNE

Au travers d'une motion adoptée à l'unanimité le 30 novembre 2022, le conseil municipal de La Wantzenau :

- a réitéré son opposition à tous travaux de forage profond sur le site de Vendenheim,
- s'est opposé à toute reprise de l'exploitation du sous-sol du site de Vendenheim en vue d'y extraire de la chaleur ou du lithium,
- a demandé aux services de l'État d'interdire définitivement toute exploitation des puits de Vendenheim.

Les mêmes causes produisant les mêmes effets, il est inconcevable d'envisager de venir à nouveau provoquer le sous-sol de notre territoire.

Force est de constater qu'aucune investigation sérieuse et approfondie pour identifier les causes de la fragilité du site de Vendenheim et qui aurait permis de tirer les leçons des graves incidents qui en ont découlé, n'a été entreprise. Seule demeure la démonstration de l'instabilité et de la dangerosité des puits sur cette zone et de leur répercussion sur un périmètre allant jusqu'à l'autre rive du Rhin.

À ce jour, la société 2gré n'apporte aucune garantie quant à une intervention sécurisée pour les personnes et les biens sur le site de Vendenheim.

Dans la continuité des demandes de l'arrêt définitif du site de géothermie de Vendenheim, de la plainte déposée auprès de la gendarmerie de l'environnement et de la motion adoptée par le conseil municipal le 30 novembre 2022, la commune de La Wantzenau s'oppose fermement au « permis de la Plaine du Rhin » présenté par la société 2gré.

Michèle KANNENGIESER  
Maire



# PACTE TERRITORIAL DE RÉUSSITE POUR LA TRANSITION ÉCOLOGIQUE

## UN OUTIL AMBITIEUX

*Un dispositif ambitieux signé en 2022 par l'Etat, la Région Grand Est, la CEA et l'EMS.*

Ce pacte est conçu comme un outil de coordination des politiques publiques pour favoriser la transition territoriale et écologique du territoire.

L'un des éléments clés de ce pacte est l'engagement des signataires dans l'accompagnement de l'Eurométropole et des 33 communes bénéficiaires du territoire eurométropolitain dans la réalisation de leurs projets.

La mise en place d'une ingénierie financière partenariale inédite permet d'identifier les sources de financement publiques les plus pertinentes.

Les collectivités peuvent bénéficier dorénavant d'un soutien et d'un appui personnalisés que ce soit dans l'identification des opportunités de financement, la conception et la planification des initiatives locales, ou dans la coordination avec les différentes parties prenantes.

Lors du travail approfondi d'identification et de qualification des projets réalisé en 2023 auprès de l'EMS et des 33 communes de l'Eurométropole, une attention particulière a été portée sur des initiatives prioritaires telles que la rénovation énergétique des bâtiments publics et de l'éclairage public, la végétalisation des espaces publics et la transformation de la flotte de véhicules.

Le PTRTE du territoire de l'Eurométropole recense aujourd'hui plus de 1 200 opérations sur la période 2022-2026, soit un investissement global de plus de 2 milliards d'euros.

À ce jour, après examen de près de 3 000 dispositifs de financement, plus de 600 opérations ont été réalisées ou lancées depuis 2021 pour lesquelles un montant total de près de 335 millions d'euros d'aides, co-financées par les partenaires, ont été versées.

*François VIX  
Adjoint en charge de l'environnement  
et de la préservation des espaces naturels*



# COLLECTE DES DÉCHETS

## COLLECTE DES DÉCHETS EXPÉRIMENTATION DE NOUVEAUX DISPOSITIFS

Depuis le début du mandat nous militons auprès de l'Eurométropole de Strasbourg en charge de la collecte des déchets, pour un déploiement des poubelles jaunes dans notre commune. Une phase d'expérimentation est lancée cette année pour évaluer les différents dispositifs envisageables.

### DISPOSITIF ACTUEL

Comme 21 autres communes de moins de 10 000 habitants, La Wantzenau bénéficie de collectes des ordures ménagères en bac, de collecte sélective et du verre en apport volontaire. Pour ce faire, notre commune est dotée de plusieurs points d'apport dans le village mais aussi de la présence d'une déchetterie.



rue de Kilstett



Parking du Fil d'Eau



Place du skatepark

### GESTION DES DÉCHETS

Tél : 03 68 98 51 90

### ORDURES MÉNAGÈRES

Collecte les vendredis (les sortir la veille au soir).

### DÉCHETTERIE

Zone Artisanale de La Wantzenau

rue Georges Cuvier

Tél : 03 88 96 60 38

Les lundis, mercredis et samedis : 8h00 - 18h45

### POINTS D'APPORT VOLONTAIRE

rue du Chemin de fer

rue de Kilstett

quai des Bateliers

rue de Rochechouart

rue des Vergers (à côté du skatepark)

## EXPÉRIMENTATION DE NOUVEAUX DISPOSITIFS

L'EMS a proposé et va lancer une expérimentation sur 4 communes inférieures à 10 000 habitants, en mettant à l'essai les propositions suivantes à partir de mars 2024 :

- Une collecte sélective en porte à porte poubelle bleue + poubelle jaune en alternance une semaine sur deux
- Une collecte sélective en porte à porte poubelle bleue + sac poubelle jaune en alternance une semaine sur deux
- Une amélioration du dispositif de collecte sélective en apport volontaire
- Une évolution du dispositif de collecte sélective en apport volontaire avec de nouveaux points d'apports volontaires

### Collectes dans les communes < 10 000 habitants : quel(s) scénario(s) retenir pour l'expérimentation ?



### QUEL IMPACT FINANCIER ?

Les besoins et les impacts d'un déploiement de la collecte sélective en porte à porte en alternance avec la collecte des ordures ménagères résiduelles (*poubelles bleues*) demandera à l'EMS le déploiement de ressources humaines complémentaires à hauteur de 4 équipes par semaine ce qui aura un impact sur le coût de la Taxe d'Enlèvement des Ordures Ménagères (TEOM).

Faire évoluer le dispositif de collecte par l'instauration de poubelles jaunes ou de sacs poubelles jaunes aura un impact financier pour tous les foyers concernés d'environ 85€/an.



François VIX  
Adjoint en charge de  
l'environnement et de la  
préservation des espaces naturels



## LOGEMENTS AIDÉS L'IMPOSSIBLE ÉQUATION

*Le 22 décembre 2023, un arrêté préfectoral a prononcé la carence en logements aidés de la commune de La Wantzenau.*

### LA LOI SRU ET SON APPLICATION À LA WANTZENAU

L'article 55 de la loi relative à la Solidarité et au Renouvellement Urbain dite loi SRU prévoit que les communes n'ayant pas atteint leur niveau d'obligation de 25 % logements sociaux se voient assignées pour chaque période de trois ans des objectifs de rattrapage.

Pour la période triennale 2020 - 2022, l'objectif fixé à La Wantzenau était de 269 logements contre 61 pour la précédente période 2017-2019, objectif atteint lors du précédent mandat notamment en raison d'engagements pris et annoncé en termes de constructions de logements sociaux mais sans qu'aucun des projets d'urbanisation ne se soit concrétisé.

Ce mandat a donc hérité non seulement de la charge de la construction des logements agréés par la précédente municipalité mais aussi de la réalisation d'un objectif quatre fois supérieur à celui fixé pour la période triennale 2017 - 2019.

Dans le cadre des échanges que nous avons avec les services de la Préfecture, nous avons fait valoir les efforts que nous mettons en œuvre dans la production

de logements aidés et notre bonne volonté en la matière, tout en rappelant les contraintes auxquelles nous devons faire face.

### ÉLÉMENTS CONTEXTUELS

#### Des contraintes environnementales et urbanistiques

L'expansion de notre village est contrainte par un environnement naturel et agricole exceptionnel par sa qualité et son ampleur. La surface urbanisée ne représente ainsi que 8,5% de l'ensemble du ban communal contre 91,5% d'espaces naturels dont 35,4% de surfaces agricoles.

Alors que la souveraineté alimentaire est aujourd'hui un enjeu national et la loi climat et résilience induit une démarche de zéro artificialisation nette il est nécessaire de contenir la pression foncière sur nos terres agricoles.

Cet écrin naturel unique autour de Strasbourg et à l'équilibre fragile est également concerné par différents éléments de protection réglementaires ou non qui viennent limiter les possibilités d'expansion urbaine : réserve naturelle, réserves biologiques, zones Natura 2000, espaces naturels protégés RAMSAR.



Enfin, une partie du territoire de la commune est concerné par une zone SEVESO de niveau 2 liée à l'activité de la société ARLENXEO et le PPRI de l'EMS impacte fortement notre territoire et vient limiter les possibilités de construction.

### Les impacts structurels

La livraison à venir des opérations du Trissermatt (96 logements dont 35 logements aidés) et du Schwemmlach (première tranche de 159 logements dont 58 logements aidés) représente une augmentation de plus de 18% du nombre de logements dans le village soit un accroissement de la population d'environ 1 000 habitants.

De nouveaux investissements et une mobilisation de tous les acteurs du territoire devront accompagner l'accroissement notable de population que cette nouvelle offre de logements induit.

Ainsi, en particulier dans le contexte de réduction du trafic automobile, il est indispensable de mettre en adéquation l'offre de transport en commun, bus et train, pour un accès aux bassins d'emploi, aux zones commerciales et culturelles ou vers Strasbourg.

En outre, nos équipements publics (écoles, équipements sportifs, réseau d'assainissement) même récents n'ont pas été dimensionnés pour absorber un apport conséquent et supplémentaire de population et, avec la dette laissée en héritage par le précédent mandat, les capacités financières de notre commune, également impactées par la crise énergétique et l'inflation, ne permettent pas d'envisager de nouveaux investissements sur ces équipements.

### Les contraintes financières et foncières

Avec un coût d'acquisition des terrains situé entre 47 000 et 65 000 euros l'are et un coût de construction minimum compris entre 2 000 et 2 200 euros le m<sup>2</sup> qui ne cesse d'augmenter, l'équilibre financier des opérations est difficile voire impossible à atteindre pour les bailleurs sociaux.

La réalité des contraintes de notre territoire et la conjoncture actuelle obligent à admettre que répondre à l'obligation légale de 25 % de logements aidés c'est-à-dire construire les 518 logements aidés manquants au 1<sup>er</sup> janvier 2022 est totalement hors de portée.

Pour autant, notre volonté d'augmenter le nombre de logements aidés construits en particulier pour répondre aux besoins des Wantzenauviens, est sans équivoque et la commune se saisit de chaque opportunité financièrement supportable et acceptable en termes d'intégration urbaine et de développement raisonné et harmonieux de notre village.

### CONSÉQUENCES

- le droit de préemption est transféré au préfet du Bas-Rhin,
- pour toute opération de construction d'immeubles collectifs de plus de 12 logements ou de plus de 800 m<sup>2</sup> de surface de plancher, au moins 30 % des logements doivent être des logements locatifs sociaux,
- la commune se voit appliquer une majoration de l'amende SRU : l'arrêté préfectoral a fixé le taux de majoration à 85 % sachant que le taux minimum légal était en l'espèce de 69,52 % et le taux maximum applicable de 500 %.

Cette majoration, qui est d'ailleurs en-deçà du précédent taux de carence de 150 % fixé en 2017, a été anticipée et prise en compte dans nos prévisions budgétaires et ce, depuis le début du mandat.

Dans un contexte de profondes mutations depuis 2018 du modèle économique des bailleurs sociaux, la mise en place de la réduction de loyer de solidarité (*taxe sur les loyers*) a été une première étape des difficultés qu'ils subissent depuis 5 ans.

La crise sanitaire et la guerre en Ukraine ont eu pour conséquence une hausse majeure et significative des coûts de construction (*soit +30%*).

Le coût d'achat du foncier sur notre territoire a fortement augmenté par sa rareté et la concurrence entre acteurs privés et publics.

L'évolution du livret A (0,50% en 2020 contre 3% en 2024) qui finance le logement social est venu alourdir les montants des intérêts d'emprunts dans les comptes d'exploitation.

Les obligations et les besoins en matière de réhabilitations énergétiques du parc existant sont consommateurs de fonds propres. En parallèle, les seules ressources financières récurrentes, stables et encadrées (*loyers*) n'ont pas évolué de la même manière. Ce déséquilibre entraîne une profonde restructuration du modèle économique

C'est pourquoi aujourd'hui les bailleurs sociaux ont de grandes difficultés à pouvoir produire une nouvelle offre de logement neuf.

Ils sont dans l'obligation de devoir se réinventer s'ils veulent continuer à pouvoir apporter des réponses en matière de production de logements abordables neufs tant en locatif aidé qu'en accession à la propriété.

Michèle KANNENGIESER  
Maire



## TROPHÉE DES ENTREPRISES & MISE À L'HONNEUR DE LA RÉUSSITE ET DU MÉRITE

*Ces premières retrouvailles de l'année ont été placées sous le signe de la réussite et de l'engagement économique avec la remise de trophées des entreprises.*

C'est en présence de Madame la Préfète Josiane CHEVALIER, du député Vincent THIEBAUT, de la sénatrice Elsa SCHALCK, de la députée européenne Anne SANDER, du vice-président de la Région Grand Est Thibaud PHILIPPS et de maires venus en voisins que Madame le Maire a mis en lumière des réussites professionnelles souvent méconnues dont peut s'enorgueillir notre commune.



Si tous les récipiendaires présentent des parcours différents dans des secteurs très divers tous sans exception ont mis en avant la valeur du travail comme clé de leur réussite.

### LISTE DES ENTREPRISES MISES À L'HONNEUR

- **Diam Industries**, Jean-Michel CHRISTOPH
- **Wolf lingerie**, Jean-François MIALON
- **MMPark et ESI**, Eric KAUFFMANN
- **Philibeyre - JV Group**, Philippe RIBEYRE
- **Nonnenmacher**, Christophe et Chantal OBERLE
- **Sigmattech**, Philippe GOUTTEFANGEAS
- **Pharmacie de La Wantzenau**, Daniel MESSLER
- **Agoravet**, Thierry AZOULAY
- **Hôtel du Moulin**, Régis et Carole ANTHOUARD
- **Restaurant du Moulin**, Philippe CLAUSS
- **MKube**, Jean et Mylène MOOG
- **Cocooning**, Romain BERTOLI
- **Cheminées Bapst**, Raphaël BAPST
- **Gautier Ebel Motorsport**, Gautier EBEL





Cette cérémonie a également l'occasion de mettre à l'honneur des Wantzenauviens qui se sont particulièrement illustrés en 2023 :

- **Bruno SPENGLER**, Pilote automobile
- **Chloé TULOUP, Noa BONNAIRE-GRAMPP, Mila ROMERO, Carla STOLL** – SGW - Equipe fédéral B - Entraîneur : Pauline GRAMPP
- **Fanny WETTA, Julie LARCHERES, Romie BARON, Mila TONUSSI** – SGW - Equipe fédéral A  
Entraîneur : Sarah KUHN
- **Latifa MOKHTARI & Paul HELMER** – SGW Section Athlétisme
- **Gregory LEFEBVRE** – SGW - Section Triathlon
- **Pierre WEIBLE** - Section Tennis de Table de l'A.S. Saint-Paul
- **Simon WAGNER** - Padel
- **Arnaud FUCHS** - Section Basket de l'A.S. Saint-Paul
- **Juliette ARIEUDEBAT & Guillaume ALMERAS** Association sportive du Golf de La Wantzenau
- **Sabrina FUCHS, Thia JURZACK & Aline WODELING** - Pétanque club de La Wantzenau

- **Timéo GOSSARD** - Judo club La Wantzenau
- **Guillaume STOECKLIN** - Association de Krav Maga
- **Yvon RIEMER** - Préparateur physique de l'équipe de France de lutte aux JO 2024
- **Christiane Wolfhugel** - Conseillère municipale, communautaire et départementale
- **Paul MARTIN** - Ancien président de l'association de théâtre alsacien
- **Camille BOHLINGER, Robinson CHASSAING, Nathan PETIT & Erwan SALLE** - Jeunes sapeurs pompiers
- **Thomas KOEBEL** - Chef étoilé du Relais de la Poste
- **Benjamin ROYER** - Apprenti cuisinier lauréat du Trophée MILLE
- **Neil BOUZOUBAA, Mathieu FAILLET, Célian FRITZ, Oscar WAGNER, Stapen GUSEVSKY, Robert ZYMAN, Jacques DIEBOLT**, membres du groupe de musique actuelle « *Jazzberries* » de **Gontran MOTYKA**
- **Philippe HECHLER** - Directeur musical de l'Harmonie municipale de La Wantzenau



## L'AGENDA

FÉVRIER - AVRIL 24

Retrouvez toutes les informations sur [www.la-wantzenau.fr](http://www.la-wantzenau.fr) ou [facebook.com/wantzenau](https://facebook.com/wantzenau)

## MARS 2024

- 10 MAR** **MARCHÉ DE PÂQUES**  
Dimanche 10 mars 2024 de 13h30 à 18h30  
Lieu : Le Fil d'Eau - Quai des Bateliers
- 15 MAR** **OPÉRA « LA TRAVIATA », de VERDI**  
Par l'Harmonie Municipale de La Wantzenau  
Vendredi 15 mars 2024 à 20h  
Dimanche 17 mars 2024 à 15h30  
Lieu : Le Fil d'Eau - Quai des Bateliers
- 17 MAR** **OPEN ESCALADE**  
Dimanche 17 mars 2024  
Lieu : Gymnase du Collège
- 17 MAR** **SEMI MARATHON - 5 KM - SGW ATHLÉTISME**  
Dimanche 17 mars 2024 à partir de 9h30  
Lieu : Centre Sportif Espace JCK
- 20 MAR** **LECTURE CONTÉE BILINGUE FRANÇAIS - ALSACIEN**  
Mercredi 20 mars 2024 à 10h  
Lieu : Bibliothèque
- 22 MAR** **CONCERT DE BRIGITTE CRENNER**  
en duo acoustique avec Jean-Claude LUX  
Vendredi 22 mars 2024 à 20h  
Lieu : Bibliothèque
- 23 MAR** **SOIRÉE D'OUVERTURE « FRIEJOHR FER UNSERI SPROCH »**  
Concert de MATSKAT « D'Wunderinsel »  
& Remise des Prix  
Samedi 23 mars 2024 à 20h  
Lieu : Le Fil d'Eau - Quai des Bateliers
- 26 MAR** **42<sup>ÈME</sup> ÉDITION JUMPING DE PÂQUES**  
Du 26 mars au 1<sup>er</sup> avril 2024  
Lieu : Centre équestre du WALDHOF

## AVRIL 2024

- 6 AVR** **CONCERT DE PRINTEMPS DE L'ÉCOLE DE MUSIQUE**  
Avec la participation des Fous to Arts  
Samedi 6 avril 2024 à 17h  
Lieu : Le Fil d'Eau - Quai des Bateliers
- 12 AVR** **SPECTACLE THÉÂTRE QUIPROQUO**  
Vendredi 12 avril 2024 à 20h  
Lieu : Le Fil d'Eau - Quai des Bateliers
- 14 AVR** **LE PRINTEMPS LITTÉRAIRE**  
Dimanche 14 avril 2024 de 10h à 18h  
Lieu : Bibliothèque et parvis de la mairie
- 19 AVR** **FORUM DE L'EMPLOI**  
Vendredi 19 avril 2024 de 9h à 13h  
Lieu : Le Fil d'Eau - Quai des Bateliers
- 21 AVR** **ELSÄSSER SÜNDI**  
Dimanche 21 avril 2024 à 15h  
Lieu : Le Fil d'Eau - Quai des Bateliers
- 27 AVR** **CONCERT DE GRÉGOIRE**  
Samedi 27 avril 2024 à 20h  
Lieu : Le Fil d'Eau - Quai des Bateliers



## Marché de Pâques

### DIMANCHE 10 MARS 2024

**Fil d'Eau de 13h30 à 18h30**

Petite restauration sur place

LA WANTZENAU PRÉSENTE

# LA TRAVIATA

GIUSEPPE VERDI

Violetta : Veronique Lefloy  
Alfredo : Lea Hennouak  
Germet : Miguel Velasco  
Narrateur : Christophe Feltz

**- OPÉRA -**

Orchestre d'harmonie de La Wantzenau  
Direction : Philippe Hechler

35€

BILLETTERIE À LA MAIRIE OU ICI

SCAN ME

**VENDREDI 15 MARS 2024 • 20H00**  
**DIMANCHE 17 MARS 2024 • 15H30**

ESPACE CULTUREL LE FIL D'EAU, LA WANTZENAU

## E FRIEHJOHR FER UNSERI SPROCH

LE PRINTEMPS DE LA LANGUE RÉGIONALE

### SPECTACLE MUSICAL

**« L'ILL AUX TRÉSORS - D'WUNDERINSEL IN DE ILL »**

MATSKAT

**SAMEDI 23 MARS 2024 À 20H**  
AU FIL D'EAU À LA WANTZENAU

ENTRÉE GRATUITE SUR INSCRIPTION OBLIGATOIRE VIA LA BILLETTERIE EN LIGNE  
OU AUPRÈS DE LA MAIRIE DE LA WANTZENAU.

OLCA, SPROCH, La Wantzenau, Credit Mutuel, ALSACE, GrandEst

L'École de Musique de La Wantzenau présente son

## Concert de Printemps

avec la compagnie Les Fous To Arts

**SAMEDI 6 AVRIL à 17h**

Le Fil d'Eau

EMBARQUEZ POUR UNE COURSE POURSUITE HALETANTE DANS LES HIGHLANDS D'ÉCOSSE

COMÉDIE HUMOUR SUSPENSE THÉÂTRE COMÉDIE HUMOUR SUSPENSE

Sandrine Pelon, Pascal Erdinger, Stéphane Scialoja, Amy Erdinger, Gilles Faumier, Emory Erdinger

Présenté: En accord avec Concerts Theatricals

**LES 39 MARCHÉS**

Concept original Simon COBLE et Nobby DIMON  
Adaptation française par Pascal ERDINGER  
Adaptation théâtrale de Patrick BARELON

Mise en scène de Pascal ERDINGER

Licence: PLATESY-R-2022-008329

## Printemps Littéraire

**DIMANCHE 14 AVRIL 2024 de 10h à 18h**

Place de la Mairie LA WANTZENAU

RENCONTRES D'AUTEURS  
LECTURES PRINTEMPIÈRES  
ATELIERS CRÉATIFS  
LECTURE MUSICALE

Plus d'informations au 03 88 96 66 59  
ou sur [www.bibliotheque-la-wantzenau.fr](http://www.bibliotheque-la-wantzenau.fr)

LA COMMUNE DE LA WANTZENAU

Espace culturel LE FIL D'EAU  
QUAI DES BATELIERS  
PLACE DU 19 MARS 1962  
67 610 LA WANTZENAU

**JOB DATING**

**VENDREDI 19 AVRIL 2024 DE 9H À 13H**

- Entrée Libre -

[WWW.LA-WANTZENAU.FR](http://WWW.LA-WANTZENAU.FR)

Comment s'y rendre ?

- Flex Hop - TAD arrêt Général Lederc
- Bus 72 CTS arrêt Général Lederc [www.wantzenau.fr/transportpublic](http://www.wantzenau.fr/transportpublic) ALLO CTS 03 88 77 70 70
- Train SNCF en moins de 15 minutes depuis Strasbourg - gare

en partenariat avec ALSACE, France Travail, apec, La Wantzenau

La Wantzenau

## Elsasser sùndi

**Dimanche 21 AVRIL à 15h**

Fil d'Eau LA WANTZENAU  
Quai des Bateliers  
Place du 19 mars 1962

Entrée Libre

Buvette & petite restauration

**GRÉGOIRE**

**27.04.2024**

Le Fil d'eau La Wantzenau

Infos et réservations : [WWW.LEBRUITQUIPENSE.FR](http://WWW.LEBRUITQUIPENSE.FR)

Scannez pour tout savoir !

LE PRINTEMPS DE LA LANGUE RÉGIONALE

# E FRIEHJOHR FER UNSERI SPROCH

## E FRIEHJOHR FER UNSERI SPROCH 22<sup>ÈME</sup> ÉDITION DE LA FÊTE DE LA LANGUE RÉGIONALE

De mars à juin 2024, se tiendra la manifestation e Friejhohr fer unseri Sproch - le Printemps de la langue régionale. Cette année encore, de nombreux événements seront proposés dans toute l'Alsace et la Moselle. Et pour débiter les festivités, du 20 au 23 mars prochains, l'OLCA (Office pour la Langue et les Cultures d'Alsace et de Moselle) et la Commune de La Wantzenau ont concocté une programmation variée, ouverte à tous.

Riche de son histoire, de son identité qui lui est propre, de ses collaborations avec les acteurs du territoire, le Friejhohr fer unseri Sproch incarne aujourd'hui « LA » fête des langues régionales d'Alsace et de Moselle.

Ce rendez-vous annuel incontournable, organisé par l'OLCA, coordonne de nombreuses animations culturelles et festives tout au long du printemps : théâtre, concerts, animations pour enfants, conférences, stammtisch... Communes, associations et passionnés de la langue régionale proposent ainsi à chaque édition plusieurs centaines d'événements en Alsace et en Moselle.

Après la Ville de Saint-Louis et Saint-Louis Agglomération en 2023, c'est la Commune de La Wantzenau qui accueillera les festivités inaugurales de la 22<sup>ème</sup> édition du *Friejhohr fer unseri Sproch*. Ainsi, du 20 au 23 mars, des animations culturelles bilingues, alsacien-français, seront organisées pour tous les publics, jeunes et moins jeunes, pratiquant ou non la langue régionale, mais curieux de la diversité culturelle : lecture contée, spectacle pour les enfants, sortie nature, animation au Musée alsacien de Strasbourg et concert de Brigitte CRENNER, alias B drop, accompagnée à la guitare par Jean-Claude LUX.

Deux événements phares du Friejhohr seront proposés le samedi 23 mars 2024 comme point d'orgue de la semaine de lancement : la traditionnelle cérémonie de remise des Trophées des Schwälmele récompensant celles et ceux qui s'engagent au quotidien pour la langue régionale, suivie de la soirée de lancement du Friejhohr qui se tiendra à l'espace culturel Le Fil d'Eau. Cette soirée prendra la forme d'un spectacle musical original ouvert au grand public, « *L'III aux trésors - D'Wunderinsel in de III* », proposé par Matskat et son équipe. Les spectateurs seront invités à remonter le fil de l'III et à se laisser porter par les courants musicaux, picturaux et littéraires.

**OLCA**  
OFFICE POUR LA LANGUE  
ET LES CULTURES D'ALSACE ET DE MOSELLE

OLCA  
Office pour la Langue et les Cultures  
d'Alsace et de Moselle



### INFOS PRATIQUES

Le programme complet des festivités inaugurales sera dévoilé sur le site

[www.friejhohr.com](http://www.friejhohr.com)

rubrique « Manifestations » le 20 février.



Le Trophée des Schwälmele 2022 remis à Michèle KANNENGIESER

MERCREDI 20 MARS À 10h

## LECTURE CONTÉE BILINGUE POUR LES ENFANTS

Entrée gratuite sur inscription auprès de la bibliothèque au 03 88 96 66 59 ou [bibliotheque@la-wantzenau.fr](mailto:bibliotheque@la-wantzenau.fr)

MERCREDI 20 MARS À 14h30

## SPECTACLE « GSCHICHTE ÜSS'M DÜDELSÄCK / BRIC À BRAC, CONTES EN VRAC »

de Sonia RIEHL

Entrée gratuite sur inscription auprès de la bibliothèque au 03 88 96 66 59 ou [bibliotheque@la-wantzenau.fr](mailto:bibliotheque@la-wantzenau.fr)

JEUDI 21 MARS À 10h

## ANIMATION « HOPSASSA! »

Musée Alsacien de Strasbourg

Réservée aux élèves de la petite section de l'école maternelle du Woerthel.

JEUDI 21 MARS À 14h

## SORTIE NATURE « LA VIE PRINTANIÈRE DE LA FORÊT »

Animation bilingue, alsacien-français. Tout public.

Entrée gratuite sur inscription auprès de la bibliothèque au 03 88 96 66 59 ou [bibliotheque@la-wantzenau.fr](mailto:bibliotheque@la-wantzenau.fr)

Lieu de rendez-vous : parking du club de pétanque, rue du Neufeld à La Wantzenau.

VENDREDI 22 MARS À 9h

## SORTIE NATURE « LA VIE PRINTANIÈRE DE LA FORÊT »

L'animation sera bilingue, alsacien-français et s'adresse à tous les publics.

Entrée gratuite sur inscription auprès de la bibliothèque au 03 88 96 66 59 ou [bibliotheque@la-wantzenau.fr](mailto:bibliotheque@la-wantzenau.fr)

Lieu de rendez-vous : parking du club de pétanque, rue du Neufeld à La Wantzenau.

VENDREDI 22 MARS À 20h

## CONCERT DE BRIGITTE CRENNER, ACCOMPAGNÉE À LA GUITARE PAR JEAN-CLAUDE LUX

Entrée gratuite sur inscription auprès de la bibliothèque au 03 88 96 66 59 ou [bibliotheque@la-wantzenau.fr](mailto:bibliotheque@la-wantzenau.fr)



SAMEDI 23 MARS À 20h

## SOIRÉE D'OUVERTURE DU FRIEHOHR FER UNSERI SPROCH

Espace culturel Le Fil d'Eau.

Place du 19 mars 1962

Entrée gratuite sur inscription obligatoire via la billetterie en ligne : <https://friejhohr2024.eventbrite.fr> ou auprès de la Mairie de La Wantzenau.

Pour toutes questions : 03 88 14 31 20.





De gauche à droite : Lee NAMDEUK, Véronique LAFFAY, Miguel VELASQUEZ, Gaspard GAGET Nacer ZALMAT, Lysiane BLÉRIOT et Christophe FELTZ

## TRAVIATA UN OPÉRA HORS LES MURS

Découvrez l'Émotion Intemporelle de « La Traviata » ! En coulisses, une adaptation de l'opéra le plus populaire par l'Harmonie Municipale.

Laissez-vous transporter dans l'univers envoûtant de l'opéra italien avec « *La Traviata* » de Giuseppe VERDI ! Une expérience captivante qui allie une histoire d'amour passionnée à une musique envoûtante, avec cet opéra classique qui demeure l'un des joyaux intemporels du répertoire lyrique.

### UNE PLUIE DE ROMANTISME

« *La Traviata* » raconte l'histoire de Violetta, une courtisane au cœur tendre, qui découvre l'amour véritable dans les bras d'Alfredo. Une histoire poignante de sacrifice, de passion et de rédemption, qui transcende le temps et touche les cœurs de toutes les générations. Avec les voix magiques de Véronique LAFFAY, Lee NAMDEUK et Miguel VELASQUEZ, les personnages vous procureront des frissons d'émotion. Renforcés par une chorale créée spécialement pour ce projet de plus de 40 choristes, dirigés par Gaspard GAGET, l'expérience sera sans nul doute exceptionnelle.

### UNE PARTITION D'EXCEPTION

L'adaptation de Lorenzo PUSCEDDU sous la baguette de Philippe HECHLER vous plongera dans la splendeur musicale de Verdi, maître incontesté de l'opéra italien.

### UNE MISE EN SCÈNE ÉPOUSTOUFLANTE

Orchestrée par Lysiane BLÉRIOT et Nacer ZALMAT, mettant en valeur des décors travaillés avec soin, des costumes élégants et un éclairage évocateur, la mise en scène vous plongera dans l'atmosphère envoûtante de la haute société parisienne du XIXe siècle. Le narrateur, interprété par Christophe FELTZ fera le lien entre toutes les scènes pour une totale compréhension de l'œuvre.

### RÉSERVEZ VITE VOS PLACES !

Ne manquez pas l'occasion de vivre cette expérience artistique exceptionnelle. Réservez vos places dès maintenant et rejoignez-nous pour une soirée magique où la passion, la musique et l'amour se conjuguent pour créer un spectacle inoubliable.

Marianne BOUDAUD  
Adjointe à la Culture, la Communication  
et la Démocratie participative



### INFOS PRATIQUES

**Vendredi 15 MARS 2024 à 20h**  
**Dimanche 17 MARS 2024 à 15h30**

Billetterie du spectacle Weezevent  
<https://my.weezevent.com/la-traviata-2024-1>





## ÉCOLE DE MUSIQUE TOUJOURS DE JOLIS PROJETS

### UN NOËL JAZZ

Devant un public de 400 personnes, les apprentis musiciens nous ont plongés cette année dans ambiance musicale rythmée en attendant les fêtes de fin d'années : le programme était composé de musiques de Noël jazz et rock avec des titres comme « *Jingle Bell Rock* » de Bobby HELMS ; « *Let it snow* », « *Winter Wonderland* » de Bing CROSBY, ou le célèbre tube d'Aldebert « *Santa Claus Attitude* ».

La fête s'est terminée avec les rythmes latinos du « *Feliz Navidad* » de José FELICIANO qui ont enjoué le public. Avec encore un grand bravo à tous les participants !



### 2024 : UNE ANNÉE RICHE EN PROJETS MUSICAUX

*Les cordes jouent en famille - 17 février 2024 à 17h*  
*Auditorium de l'école de musique*

À l'occasion du concert des familles, chaque élève musicien est invité à jouer avec un membre de sa famille musicien. Des duos charmants parent-enfant aux ensembles plus grands, ce programme de musique classique a été assuré par nos classes de cordes : violon, violoncelle, harpe, guitare et piano. Un concert qui allie musicalité et complicité.

### *De l'Opéra au Fil d'Eau - 06 avril 2024 17h Fil d'Eau*

2024 étant placé sous le thème de l'exception culturelle avec la représentation de *La Traviata* au fil d'eau, c'est assurément le thème de l'Opéra qui a été retenu pour le grand concert annuel de l'école. Le public pourra reconnaître les airs les plus populaires de *Carmen*, de *La Flûte enchantée* ou du *Rigoletto*. Des scénettes des classes de théâtre de Lysiane BLÉRIOT viendront ponctuer les moments musicaux.

Un spectacle total associant musique, théâtre, danse et décors féériques.

Edwige BOREL  
Directrice de l'École de Musique



Peinture réalisée par Daniel ROTH, auteur du manuscrit « Tagebuch eines Fischer »

## LES BÉNÉVOLES DES ARCHIVES UNE ÉQUIPE QUI VA DE L'AVANT !

Véronique, Denis et Pierre ne manquent pas d'idées, de passion et d'envie pour nous proposer un bilan des actions menées en 2023 et leurs projets 2024.

### 2023 - L'ANNÉE DES MISES À JOUR DE LISTES ET DES NOUVEAUTÉS !

En 2023, l'équipe des archives s'est affairée à mettre à jour ou à créer une base de données qui nous permet de mieux suivre l'histoire de notre village : des différents maires et conseillers municipaux, aux soldats décédés pendant les trois derniers conflits, aux « optants » pour la nationalité française en 1870/71 jusqu'aux différents métiers historiques connus sur notre territoire.

Ils ont également contribué à la mise à disposition d'articles, photos et documents pour l'exposition lors la commémoration du jumelage en juillet 2023 et participent volontiers aux recherches de tout un chacun sur la retranscription de documents divers en « Sütterlin » pour des Wantzenauviens.

### 2024 - DES PROJETS EN COURS

#### Tagebuch eines Fischer : Daniel ROTH (1840-1906)

Ce livre, est réalisé en écriture gothique appelée « Sütterlin », qui a été enseignée dans les écoles allemandes de 1915 à 1940. Paul STROH, historien bien connu de notre village, avait commencé la retranscription de cette écriture si particulière, mais il restait encore une très grande partie à effectuer.

Grâce à son propriétaire qui nous a prêté ce livre, de nouvelles actions ont été réalisées :

- Numérisation par Jean-Marc FELTZ, pour les futures générations.
- Traduction du « Sütterlin » en allemand « moderne », puis en français par Véronique DIEMERT BROUARD.

#### Kochbuch von Joséphine LIENHART (1889 - 1962)

Ce livre, rédigé par Joséphine LIENHART, est un véritable recueil de recettes de cuisine anciennes comportant 391 pages, écrit bien sûr en « Sütterlin » !

En cours de retranscription par Denis VIX, affaire à suivre...!

Marianne BOUDAUD  
Adjointe à la Culture, la Communication  
et la Démocratie participative



#### INFOS PRATIQUES

**SOIRÉE GÉNÉALOGIE**  
consacrée à la procédure de  
recherches des ancêtres dans les  
archives départementales en ligne.  
Mercredi 27 mars 2024 à 20h  
Salle d'animation de la bibliothèque



## COMITÉ DU SOUVENIR LA WANTZENAU - KILSTETT GARDIEN DE NOTRE MÉMOIRE

### UNE ASSOCIATION HISTORIQUE CRÉÉE PAR UN ALSACIEN : FRANÇOIS-XAVIER NIESSEN

Originaire d'Alsace, François-Xavier NIESSEN s'est installé à Neuilly-sur-Seine quelques années avant la guerre de 1870. Il y exerce la profession de précepteur. Il reste très lié à la communauté alsacienne lorraine qui se développe de manière très importante après 1871 à Paris.

Il crée en 1873 la Société de prévoyance et de secours mutuelle des Alsaciens-Lorrains. Il en sera le secrétaire général jusqu'à son décès en 1919. Parallèlement, il élargit ses centres d'intérêt à la sauvegarde de la mémoire des combattants de 1870.

En 1887, François-Xavier NIESSEN crée Le Souvenir Français avec le soutien du gouvernement républicain.

Toujours mobilisés, les adhérents du Souvenir Français prennent en charge les tombes des combattants des nouvelles générations dans les carrés militaires mixtes, en particulier celles des résistants et des combattants de la Bataille de France, participent à la création de nouveaux monuments, stèles et plaques et sont présents aux cérémonies organisées dans le cadre des nouvelles journées commémoratives nationales.

Le Comité du Souvenir Français Kilstett-La Wantzenau a été fondé dans les années 1980, par Monsieur MESSENCE, ancien principal du Collège André Malraux. Sa devise : « À nous le souvenir, à eux l'immortalité! »



Gabriel MULLER  
Président du  
Comité du Souvenir Français



## CLUB SENIOR TOUJOURS AUSSI ACTIF

*Marie-Claire NOTH a préparé un plan d'activités fourni pour ce premier trimestre, dans la belle continuité de la fin 2023.*

C'est après le partage de la galette lors de la traditionnelle cérémonie des vœux, et après les célèbres jeux qui animent leurs après-midis de rencontre, qu'ils ont rencontré le 25 janvier la Brigade de gendarmerie de La Wantzenau.



Le 22 février, rendez-vous sera donné à la nouvelle pharmacie pour la présentation des produits naturels, leurs bienfaits, leurs intérêts et surtout leur utilisation.

Le 21 mars, une sortie est programmée à Geispolsheim, pour explorer et découvrir les secrets d'une champignonnière locale préalable nécessaire avant une dégustation digne de son nom autour d'un repas décliné autour du célèbre légume à chapeau.

S'en suivra une visite au non moins célèbre musée du chocolat qui siège dans la même ville afin de finir la journée sur une agréable touche sucrée.

La prochaine grande date à retenir de ce premier trimestre sera la tenue de l'Assemblée Générale de l'Association, le 18 avril prochain.

Nous souhaitons à tous les membres actifs et passionnés une belle année riche en activités !

*Pia KIEFFER  
Adjointe à la Solidarité,  
à la Santé et au Bien-être*



## EHPAD « AU BORD DE L'ILL » LE CŒUR D'UN LIEU DE VIE

Un mois de décembre et un début d'année bien dynamiques pour nos aînés occupant l'EHPAD de notre village. C'est grâce à la dynamique des animateurs que ce lieu de vie s'entretient comme lieu de passage, rencontres intergénérationnelles, animations musicales et gustatives, sorties culturelles et balades diverses.

Bien sûr la classique soirée raclette a connu son succès mais la rencontre avec les enfants du périscolaire fait toujours partie des animations préférées des seniors de par la vie, l'animation et les échanges qu'elle suscite et provoque.

Comme il est de tradition, Madame le Maire est venue présenter ses vœux à l'ensemble des résidents et aux équipes soignantes qui les entourent.

Un beau moment de rassemblement, de partage et de convivialité pour remercier l'investissement et le dévouement des professionnels soignants dont ils font preuve pour une meilleure qualité de vie des aînés et pour souhaiter à tous une très belle année 2024 toute aussi dynamique que celle qui vient de s'achever.



*Pia KIEFFER  
Adjointe à la Solidarité,  
à la Santé et au Bien-être*



## PAUL MARTIN UNE VIE D'ENGAGEMENTS

*Indissociable de l'Association du Foyer Saint-Paul, Paul MARTIN a aussi œuvré auprès d'autres associations wantzenauviennes.*

Heureux récipiendaire d'une médaille de citoyen méritant lors de la cérémonie des vœux qui s'est tenue le 15 janvier dernier, c'est avec beaucoup d'émotion et de retenue que Paul MARTIN a rejoint la scène du Fil d'Eau. Le public pourrait s'étonner de la timidité affichée par un habitué des scènes alsaciennes car Paul MARTIN, indissociable de l'Association du Foyer Saint-Paul dont il a présidé les destinées pendant deux décennies, est le témoin vivant de la contribution enrichissante du tissu associatif à notre village.

Cette association a vu grandir Paul MARTIN, natif de La Wantzenau, depuis son plus jeune âge puisque c'est dès l'âge de neuf ans, qu'il a intégré le cercle Saint-Paul non pas en tant qu'acteur, mais en tant que gymnaste. Ce n'est que cinq années plus tard qu'il fera ses premiers pas sur scène.

Depuis lors, il a suivi de près toutes les évolutions de cette association. Le cercle Saint-Paul, précurseur d'une véritable entreprise, a généreusement accueilli une multitude d'activités sous son aile bienveillante. Dans les années 2000, Paul MARTIN en est devenu le président,

tout en conservant son rôle de metteur en scène, chef décorateur et costumier en chef. De « *Ereignisin Plougastel* » à « *Pariser Reise* » et jusqu'à « *De ledige Beuplatz* », les habitants de La Wantzenau se souviennent encore des pièces qui les ont divertis et transportés. Et toujours en alsacien !

Les locaux du foyer Saint-Paul sont une véritable caverne d'Ali Baba, témoignant de cette effervescence artistique. Peut-être que quelques cartons renferment encore les kilts « *made in Alsace* » que Paul MARTIN portait lui-même sur scène.

Engagé dans toutes les sphères, il a cumulé de nombreux mandats sans oublier qu'il a également été le capitaine de réserve des sapeurs-pompiers du village.

Il tire le rideau sur son engagement au sein de l'association, quittant ainsi la scène. *Chapeau, l'artiste !*

Michèle KANNENGIESER  
Maire



## DOMINIQUE KUNTZMANN DU GREEN DANS LES YEUX

*Une fidélité aussi exceptionnelle que la qualité du green qu'il a entretenu pendant de longues années.*

Le « **green** », vocabulaire maîtrisé par les adeptes du golf, c'est la surface du terrain qui termine chaque trou.

Cette partie est généralementensemencée d'une herbe spéciale (*bermuda, ray, ...*) coupée très rase (2 à 3 mm de hauteur) mais avec une densité extrême qui donne cet aspect vert très caractéristique.

Le green présente une forme circulaire ou rectangulaire et est entouré d'obstacles. Sa surface est nivelée et régulièrement tondue, offrant une surface de jeu uniforme et rapide.

C'est ce fameux « green » wantzenauvien que Dominique KUNTZMANN a entretenu pendant plus de 35 ans, fidèle au monde du golf et de RGW, filiale de la SERS, qui exploite le Golf de la Wantzenau, en tant que responsable de l'entretien du golf de la Wantzenau sous le nom aussi de « **greenkeeper** ».

Maîtrisant parfaitement l'art de ce métier exigeant et passionnant, il a excellé pendant toutes ces années à préparer les greens et offrir aux golfeurs des conditions de jeux exceptionnelles, aussi bien pour les joueurs amateurs que les joueurs professionnels.

Il aura dirigé, au Golf de la Wantzenau, de nombreux réaménagements qui ont changé radicalement le parcours et ses infrastructures, prenant conscience également des adaptations inévitables aux canicules et aux économies d'eau nécessaires.

Nous le remercions vivement pour tout le travail accompli avec passion et son engagement fidèle.

Laurent TRESCARTE  
Directeur





## LA BALADE DES LUMIÈRES UN RENDEZ-VOUS FAMILIAL

**Un événement incontournable pour un départ lumineux dans la nouvelle année !**

Organisée par le Lions Club de La Wantzenau le 6 janvier 2024, elle a rassemblé pas moins de 440 personnes dont 111 enfants qui ont cheminé dans la forêt à la lueur des lampions.

C'est une véritable coordination de bénévoles de différentes associations qui se soutiennent pour entretenir non seulement l'environnement local mais aussi la dynamique associative grâce au soutien apporté par le SRPO (*Station Régionale de la Protection des Oiseaux*) dont les membres ont installé et entretenu les braseros le long du circuit et la participation des Scouts de La Wantzenau ont servi la soupe de potiron à mi-parcours. Une soupe faite maison avec de beaux légumes du jardin wantzenauvien, c'est dire si le circuit court prime pour nos associations !

Enchantant la forêt de leurs contes, Christine TRAUTMANN et Océane ROMA ont captivé petits et grands. De retour au Fil d'Eau, les familles ont pu apprécier les tartes flambées et l'inévitable galette de circonstance.

Le tirage au sort entre toutes les fèves a permis à un chanceux de gagner 2 entrées à Europa Park.

En guise de clôture, le ciel wantzenauvien s'est paré de feux d'artifices exceptionnels applaudis par les participants présents.

Les bénéfices de cette soirée iront à la SRPO et aux scouts pour leurs projets.

Le Lions Club de La Wantzenau compte 24 membres bénévoles et l'actuel président est Eric SCHRENCK. La devise est « *Nous servons* ». Il se mobilise principalement pour des actions liées à la lutte contre la cécité, le dépistage du diabète, le cancer infantile et aussi des actions en faveur de l'environnement, la jeunesse et l'humanisme.

*Lions Club de La Wantzenau*



### INFOS PRATIQUES

#### LOTO BINGO

Samedi 25 mai 2024 au Fil d'Eau  
Sur réservation - Buvette et restauration sur place



"Pour notre santé,  
l'activité physique n'est pas une option"

Sandra

## FIT'N DANCE POUR UNE ANNÉE 2024 EN PLEINE FORME

Créé en 2019 l'association a pour but de démocratiser l'activité physique pour tous. L'association propose depuis quelques mois des cours au JCK de La Wantzenau.

Sandra est prof de fitness et coach sportive depuis 2008. Elle anime les cours collectifs et dispense également des séances individuelles à domicile. Elle se spécialise dans les méthodes douces comme le Pilates, le Yoga et la méthode De Gasquet...

L'association dispense aussi des cours collectifs variés et complémentaires :

- Gym d'entretien : cours de renforcement musculaire classique et Pilates (*le + doux*)  
**mardi 10h30 et samedi 10h30**
- Circuit fitness : cours ludique d'endurance et tonification musculaire (*le + amusant*)  
**mardi 11h30 et samedi 9h30**
- Cocktail fitness : cours d'interval training (*le + piquant*)  
**mercredi 18h et mercredi 19h**

**1 ADHÉSION, 3 LIEUX, 25 COURS  
HEBDOMADAIRES... !!!**

L'adhésion à l'association Fit'n dance 67 donne accès aux trois lieux de pratique (*Neudorf, La Robertsau et La Wantzenau*) et aux 25 cours hebdomadaires (*fitness, zumba, zumba kids, Yoga...*) dispensés par 6 éducateurs sportifs.



**REJOIGNEZ-NOUS EN 2024...**

L'adhésion est possible en cours d'année et une séance d'essai peut vous être proposée.

Fabien PEYRE  
Président



**INFOS PRATIQUES**

**ASSOCIATION FIT'N DANCE 67**

7 rue Notre Dame

**07 83 666 424**

**contact@fitndance.fr**

Planning à consulter sur

**www.fitndance.fr**





## ASDEPAL DU SOUTIEN POUR LES AIDANTS

**Notre association déploie des ateliers répit pour les aidants et vous partage son agenda.**

### SÉANCES DE SOPHROLOGIE

L'association proposera une série de moments avec des séances de sophrologie aux dates suivantes :

**Les vendredis 23 février, 22 mars et 19 avril, le jeudi 23 mai, le vendredi 21 juin et le jeudi 25 juillet à 10h.**

Les séances animées par un psychologue continuent. Ces moments constituent des espaces de partage, soutien autour de situations complexes dans le non jugement et la bienveillance autour d'un café. Les dates seront données ultérieurement.

Cette année l'association proposera un nouvel atelier qui démarrera en avril. Il s'agit d'un atelier d'art-thérapie.

L'art -thérapie est un moyen d'expression. Aucune compétence artistique n'est requise. Elle est dégagée de tout jugement et interprétation.

Chaque atelier est gratuit et se fait sur inscription en fonction du souhait et de la disponibilité de l'aidant.

En septembre, pour les 3 ans des cafés -répit, l'association concocte une surprise pour les aidants.

Toute personne intéressée par un atelier peut prendre contact directement avec l'association.

### SOPHROLOGIE

POUR  
LES  
AIDANTS



Marie-Thérèse KLEIN,  
Caroline TORTERAT et  
Michèle BRISSET

**Vendredi 23 février  
de 10h à 11h**

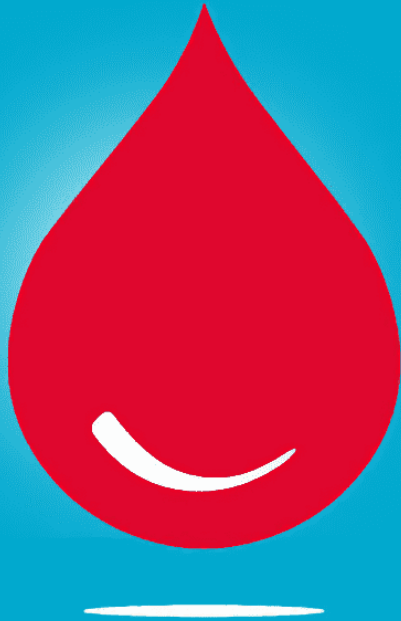
**GRATUIT**

Pour vous inscrire :  
06 33 76 16 17  
asdepal67@gmail.com

27 rue des Héros  
le nouveau partenariat  
à La Wantzenau

asdepal





**PARTAGEZ VOTRE POUVOIR,  
DONNEZ VOTRE SANG !**

## **DON DU SANG** BIEN VIVRE DANS LA COMMUNE

**Les collectes de sang auront lieu les mardis 12 mars, 7 mai, 13 août et 15 novembre 2024 à partir de 17h au gymnase de l'espace Jean-Claude KLEIN.**

S'intégrer dans une commune aussi agréable que La Wantzenau, c'est la volonté de vous tous. Quoi de mieux alors que de participer à la vie de votre nouvelle commune.

Vous pensez certainement alors aux écoles, activités sportives, activités culturelles. Mais il y a aussi d'autres formes de participer. Je voudrais citer le don de sang. En donnant du sang au sein de la commune, vous sauvez des vies humaines, vous aidez des malades, des accidentés à passer les moments difficiles. Des inconnus, des voisins ou peut-être même des proches.

Cinq fois par an, notre commune organise des collectes de sang avec l'Établissement Français de Sang (EFS) en s'appuyant sur une association de bénévoles constituée d'habitants de notre commune.

*L'Amicale de Donneurs de Sang Bénévoles (ADSB) de La Wantzenau compte sur vous. Elle organise les collectes et prépare une collation post-collecte permettant des instants de convivialité entre les donneurs.*

De 18 à 70 ans vous pourrez ainsi donner du sang au sein de la commune de 1 à 5 fois par an.

Le don de sang permet de sauver des vies. Venez nombreux aux collectes organisées dans notre beau village. Nous vous attendons !

*Amicale des donneurs de sang bénévoles  
de La Wantzenau*





# CHAMPIONNAT RÉGIONAL GRAND EST DE DANSE JAZZ

## QUAND LA DANSE NOUS EMPORTE SUR LES PODIUMS

**Au sein de l'école de danse Cécile ADAMOW, il y a des réussites à valoriser !**

Ayant participé les 4 et 5 février 2024 au Championnat régional Grand Est de danse jazz de la Fédération Française de Danse, c'est avec beaucoup de fierté que Saya TAJIMA a reçu une médaille d'argent dans la catégorie Junior 1 et a été sélectionnée pour les championnats de France.

**Dans la catégorie adulte sont à remarquer :**

- Laetitia JOSSE-NAYROL a reçu la médaille de bronze
- Cloé PUGNOTTI a reçu la médaille d'argent
- Solène BILLARD a reçu la médaille d'or

Toutes les 3 sont sélectionnées pour les championnats de France.

**Dans la catégorie groupe Junior :**

Joée ANCEL, Kartia BOURNIQUE, Emma FALCOZ, Mona GIRAUD et Fanny WEISENBERGER ont reçu la médaille d'or pour la chorégraphie « *Sous le toi de mon parapluie* » créée par Cécile ADAMOW elle-même.

**Dans la catégorie Duo Adulte :**

Cloé Pugnotti et Cécile Adamow avons reçu la médaille d'or et sommes sélectionnées pour les championnats de France avec notre chorégraphie « *Alter Ego* ».

Sarah BINNEDIJK et Ludie ANCEL se sont également présentées en junior 1, elles ont réalisé une excellente performance, même si elles n'ont pas eu de prix. De même pour tout le groupe Junior, où elles se sont toutes présentées en solo en catégorie Junior 2, aucune n'a été sélectionnée, mais elles ont réalisé de très belles performances.

La prochaine étape, ce sont les championnats de France le 30 Mars à La Teste de Bush.

*École de Danse Cécile ADAMOW*



### CONTACT

**CÉCILE ADAMOW**

Ecole de danse Cécile Adamow

31 route de Strasbourg

67610 La Wantzenau

06 28 69 22 57

[ecolececileadamow@gmail.com](mailto:ecolececileadamow@gmail.com)

- Entrée Libre -

WWW.LA-WANTZEAU.FR

Espace culturel  
**LE FIL D'EAU**  
 QUAI DES BATELIERS  
 PLACE DU 19 MARS 1962  
 67 610 LA WANTZEAU



# JOB DATING

## À LA RENCONTRE DE L'EMPLOI

**La commune de La Wantzenau organise le 19 avril 2024 de 9h à 13h au Fil d'Eau, son premier « Job Dating ».**

En partenariat avec France Travail, la Collectivité Européenne d'Alsace, la Mission Locale pour l'Emploi et l'APEC, cette manifestation vise à mettre en relation les entreprises et les personnes en recherche d'emploi et /ou en reconversion professionnelle.

De nombreux secteurs d'activités seront représentés, notamment : le bâtiment, la restauration, l'industrie sans oublier le service à la personne.

Ce salon gratuit et ouvert à tous, se déroule de 9h à 13h et s'adresse aux demandeurs d'emploi, aux étudiants à la recherche d'un emploi ou d'une formation en alternance, aux jeunes diplômés en quête du premier job, aux personnes en reconversion professionnelle, etc.

### AU PROGRAMME

- RENCONTRES AVEC LES ENTREPRISES
- OFFRES D'EMPLOIS ET DE STAGES
- PRÉSENTATION DES MÉTIERS  
(avec casque de réalité virtuelle)
- ATELIERS
  - CV et lettre de motivation,
  - entretien,
  - démarche réseaux
  - se présenter en 3 minutes,...

Alain HERRMANN  
 Adjoint aux Associations  
 et à la vie économique



# FÀSENÀCHT FIEHRE

## LES FÊTES DE CARNAVAL

Au sortir de l'hiver rude et rigoureux d'Alsace, petits et grands entrent avec joie dans la période carnavalesque avec ses coutumes burlesques et gastronomiques. Cette période joyeuse et festive précède le carême. En Alsace, depuis le Moyen Âge, Carnaval est synonyme de « **jour des beignets** », jour de grands festins.

Les différents types de beignets sont : *Fàsnachtskiachla, Schankla, Rìngla, Jungfràuikiachla, Knieblattla, Scharwa, ...*

Mardi gras est le point culminant des fêtes de Carnaval, pour mieux rentrer dans le monde des « interdits et sans tabous » le carnavalier a recours aux masques, aux déguisements. Grâce à ces accessoires, le fêtard pourra cacher sa vraie personnalité sous des apparences trompeuses.

### QUELQUES DÉFINITIONS

#### DE HERREFÀSENÀCHT (CARNAVAL DES SEIGNEURS)

Il était fêté le dimanche précédent le mardi-gras par les notables des villes et des villages. Ils avaient pour coutume de se réunir dans les auberges pour faire la fête. Danses et festins copieusement arrosés de vin se succédaient toute la nuit.

#### LE BÜREFÀSENÀCHT (CARNAVAL DES PAYSANS) ou LÛMPEFÀSENÀCHT (CARNAVAL DES CHIFFONS)

Il se fêtait le premier dimanche de Carême et était réservée aux gens de la campagne. Ce jour-là, était également un jour de ripailles et beuveries et les enfants déambulaient souvent dans les rues, grimés et déguisés.

#### LE ROSEMONDÀÀ (LUNDI DE CARNAVAL)

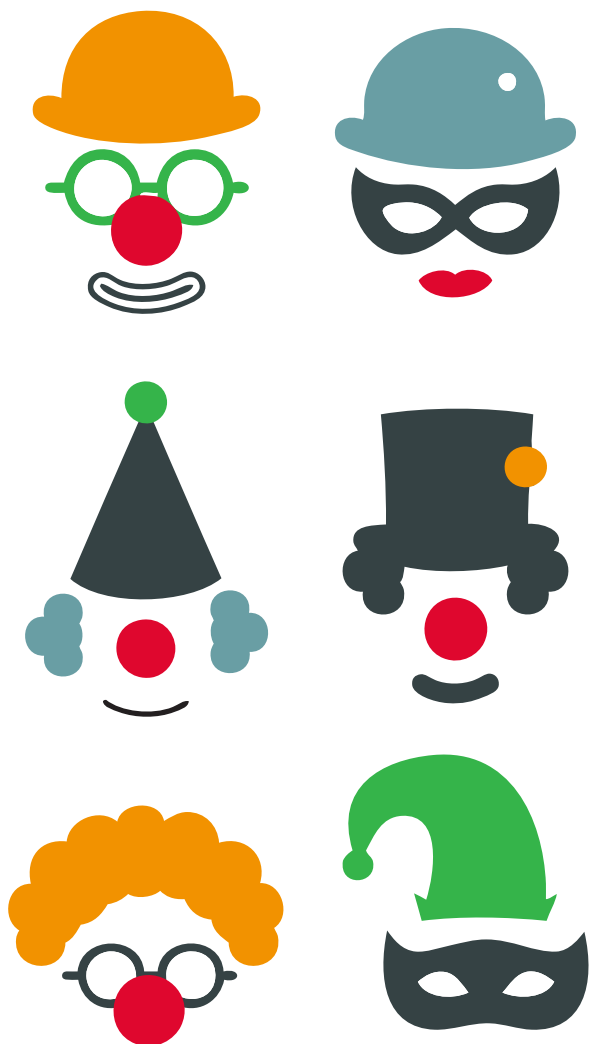
Les corporations organisaient ce jour-là, un défilé où leurs membres étaient déguisés. La fête se poursuivait toute la nuit avec des danses et beaucoup d'alcool. Le nom de Rosemondàà n'aurait rien à voir avec les fleurs mais viendrait du verbe « *rasen* » signifiant chahuter.

#### LE FÀSENÀCHTZIESCHTI (MARDI GRAS)

C'est le point culminant du cycle de carnaval qui a démarré à l'Épiphanie. C'est un jour de fête où les interdits et tabous tombent et où se succèdent banquets, danses, défilés et déguisements. C'est aussi la célébration de la gourmandise avec toutes sortes de beignets.

La fin des festivités carnavalesques est marquée par les feux de carnaval :

- **Le Schieweschlaawe**, une coutume très ancienne qui consistait à lancer dans la nuit des disques enflammés en l'honneur du soleil et du retour de la lumière.
- **Les bûchers** où l'on brûlait des mannequins de pailles symbolisant les sorcières et les esprits malins.



# LA CLASSE 52

## UNE SORTIE TRÈS CONVIVIALE

C'est au restaurant « **ILLBOURG** », au *Fuchsam Buckel* que les septuagénaires se sont retrouvés, dont quelques courageux sont même venus à pieds.

Ambiance chaleureuse, bonne table, joie de se revoir et d'échanger de bons et vieux souvenirs entre autres.

Rendez-vous est pris pour une nouvelle rencontre en automne.



Les filles de la classe 52 ! 😊



et les garçons... 😊

# LA CLASSE 58

## VOYAGE AUX CINQUE TERRE

À l'occasion de leur 65<sup>ème</sup> anniversaire, les 38 membres de l'amicale de la classe 58 ont posé leurs valises en Italie, pour partir à la découverte des Cinque Terre et de Portofino, durant 5 jours, dans une ambiance chaleureuse et conviviale.



Cet ensemble de cinq petits villages perchés sur la Riviera italienne, dans une enclave de toute beauté, entre Levanto et La Spezia, leur ont permis de plonger dans de magnifiques paysages dignes d'une carte postale, des villages médiévaux aux façades colorées entourés de vignobles en terrasses et bordés par le bleu de la mer Méditerranée.

Les visites des villages de Portofino, Monterosso, Vernazza, Corniglia, Manarola et Riomaggiore se sont faites soit en bateau, soit en train, soit en bus.

Les lacets et les épingles à cheveux que le chauffeur du bus a dû affronter lors de la visite du dernier jour sur les montagnes escarpées surplombant la Méditerranée resteront sans doute gravés dans leur mémoire !

# PROGRAMME D' ACTIONS DE PRÉVENTION DES RISQUES CAVITÉS - PAPRICA

## INVENTAIRE DES CAVITÉS SOUTERRAINES

Dans le cadre du PAPRICA, l'EMS est chargée de réaliser une mise à jour de l'inventaire des cavités souterraines sur l'ensemble des communes par la numérisation des données existantes.

Les cavités souterraines concernées sont :

- Les carrières souterraines abandonnées et dont l'exploitation est désormais arrêtée,
- Les cavités naturelles,
- Les ouvrages civils abandonnés et caves à usage industriel,
- Les ouvrages militaires abandonnés tels que les abris militaires souterrains.

Informations attendues : présence cavités souterraines sur le territoire de votre commune ? quelle adresse ? Affaissements ou effondrements de terrains sur votre terrain ? Localisation exacte ?

Afin d'aboutir à un recensement le mieux renseigné possible, vous êtes invités à transmettre vos informations à l'Eurométropole :

**EMS - Service GPRE**  
**Madame Marie-Paule ZINS**  
 1, parc de l'Etoile  
 67076 STRASBOURG Cedex  
 ou par mail à [marie-paule.zins@strasbourg.eu](mailto:marie-paule.zins@strasbourg.eu)  
 avant le 11 mars 2024.

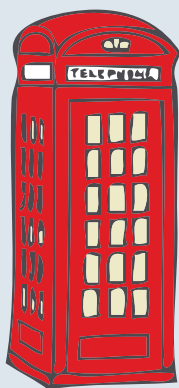
# PASSEPORTS ET CARTES D'IDENTITÉ

## DERNIÈRES NOUVEAUTÉS

### VOYAGE SCOLAIRE

#### PLUS BESOIN DE PASSEPORT POUR ALLER EN ANGLETERRE

Depuis le 28 décembre 2023, tous les élèves français peuvent voyager en Angleterre avec leur carte d'identité en cours de validité.



Cette mesure s'applique exclusivement aux jeunes Français, âgés de 18 ans ou moins, qui effectuent un voyage éducatif. Le passeport reste toutefois obligatoire pour les élèves de nationalités non-européennes, mais ils n'ont plus besoin de visa. Lors de l'entrée sur le territoire, les adultes accompagnateurs doivent présenter un formulaire qui répertorie l'ensemble des participants au séjour.

### POUR TOUS !

#### N'ATTENDEZ PAS POUR RENOUELER VOTRE CARTE D'IDENTITÉ OU VOTRE PASSEPORT !

À l'approche des examens de fin d'année scolaire ou universitaire et des vacances d'été, vous êtes nombreux à faire renouveler vos cartes nationales d'identité (CNI) ou passeports.

Il est conseillé de prendre dès à présent les dispositions nécessaires :

- en vérifiant la date d'expiration de vos CNI ou passeports
- en vous rendant, dans le cas où le renouvellement de votre CNI ou de votre passeport s'avère nécessaire, dans l'une des mairies équipées de stations biométriques





## RELAIS PETITE ENFANCE

Depuis le 6 janvier 2016, date à laquelle le relais a ouvert ses portes pour son premier temps de rencontre et de jeu, des centaines de participants, (enfants et d'adultes), sont venus jouer, créer et découvrir les lieux au fur et à mesure des ateliers, des fêtes, des soirées à thème et des événements promotionnels.



Les ateliers de jeu sont des temps privilégiés où enfants et adultes partagent des moments de complicité, de rire et de découvertes.

Le mercredi matin ou le vendredi après-midi, vous souhaitez partager un moment avec vos enfants après l'école, vous retrouver dans un endroit agréable et spacieux ou juste faire une pause, alors n'hésitez pas, venez me rencontrer pour une visite guidée de « **L'ILL aux enfants** ».

L'éducatrice de jeunes enfants sera à l'écoute des adultes confrontés à des situations qui interrogent et qui souhaitent être aidés dans leur cheminement vers une parentalité positive et satisfaisante.



**Myriam MARTZ**  
Responsable  
Espace Jean-Claude Klein  
Locaux associatifs  
Rue des Vergers  
67610 La Wantzenau  
**03 88 64 33 30 - 09 64 42 48 06**  
[myriam.martz@la-wantzenau.fr](mailto:myriam.martz@la-wantzenau.fr)

**SAMEDI 24 FÉVRIER 2024**

## RAMASSAGE VIEUX PAPIERS

La Section Basket de La Wantzenau organise une collecte de vieux papiers, **samedi 24 février à partir de 14h** dans les rues de La Wantzenau.

Merci de déposer vos paquets bien ficelés, devant votre domicile, dès le matin et de les couvrir en cas de pluie. Des bennes seront installées près de la gare.

**MERCREDI DE 14h à 15h sur rendez-vous**  
**PERMANENCE SOLIDARITÉ**

Pia KIEFFER, adjointe en charge de la Solidarité, de la Santé et du Bien-être, vous propose des permanences pour aborder toutes les problématiques liées à la solidarité (*social, aides, logements aidés, etc.*).

**LES VENDREDIS APRÈS-MIDI**  
**LA NAVETTE**

Vous avez des difficultés pour vous déplacer ? Tous les vendredis après-midi, une navette **TOTALEMENT GRATUITE** vous emmènera au cœur du village et vous ramènera après vos courses.



Inscription **OBLIGATOIRE** les jeudis avant 12h au **03 88 59 22 59**

**N'hésitez pas ! Elle est là pour vous...**

**CONSEIL MUNICIPAL**

Conseil Municipal de La Wantzenau le **jeudi 21 mars 2024 à 20h** en Mairie.

# PERMANENCES

## DES ADJOINTS AU MAIRE

Les adjoints au Maire vous accueillent les jeudis de 17h à 19h, sur rendez-vous au 03 88 59 22 59.

29 février 2024 - Mme Marianne BOUDAUD

adjointe en charge de la Culture, de la Communication et de la Démocratie locale

7 mars 2024 - M. Roger BODÉ

adjoint en charge des Finances

14 mars 2024 - M. Alain HERRMANN

adjoint en charge des Associations et de la Vie économique

21 mars 2024 - Mme Alexandra WAGNER

adjointe en charge de la Jeunesse

28 mars 2024 - M. Camille MEYER

adjoint en charge de l'Urbanisme, des Travaux et des Mobilités

4 avril 2024 - M. François VIX

adjoint en charge de l'Environnement et de la Préservation des espaces naturels

11 avril 2024 - Mme Katia BOSSUYT

adjointe en charge des Affaires scolaires, de la Petite enfance, de l'Enfance et de la Famille

## DROITS

### À LA PAROLE

En vertu de la loi du 27 février 2002, cet espace est réservé à l'expression politique des composantes du Conseil Municipal.

#### Esprit Village

Chers citoyennes, citoyens,  
Une année pleine de projets et de rencontres nous attend.

Les chantiers du du Trissematt et du Schwemmlach avancent à grand pas, pour répondre au besoin en logement sociaux, en adéquation avec les capacités d'accueil et d'intégration de la population à l'échelle de notre commune.

Le cœur de village, lieu de rencontre intergénérationnel, culturel, économique redonnera vie à ce secteur délaissé depuis le départ des écoliers. Le pôle médical, viendra compléter l'attractivité du site et palier aux besoins médicaux et paramédicaux qui se profilent indéniablement sur notre territoire. Vos déplacements en toute sécurité sont au cœur de nos préoccupations. Outre les travaux sur les axes structurants, autour du cœur de Village, de la route de Strasbourg, nous travaillons activement en collaboration avec les riverains et l'Eurométropole à la sécurisation des axes de convergences vers les écoles, le forum JC Klein et les infrastructures sportives.

Des travaux en faveur de la sobriété énergétique des bâtiments municipaux et infrastructures scolaires et sportives dépourvues de tout équipement éco-responsable s'imposeront cette année.

Des actions visant à réduire de la fracture numérique sont en cours d'élaboration.

Enfin, La Traviata, événement culturel majeur de ce printemps, connaît déjà un engouement sans précédent. Pensez à réserver vos places rapidement !

Groupe majoritaire « **Esprit Village** »

M. KANNENGIESER, C. MEYER, P. KIEFFER, A. HERRMANN, K. BOSSUYT, F. VIX, M. BOUDAUD, R. BODÉ, A. WAGNER, A. EBEL, C. STROH, S. HECKEL, M-L. PICARD, L. ADAM, C. BONN, B. WEIBLÉ, S. BEINERT, C. ADAM, F. MAURY, L. NEFF, A. RAVIZZI, E. DE PRAT, F. MONNEAUX-GADROY

#### La Wantzenau de demain

La décision de Madame le Maire de ne pas accroître la lisibilité de notre tribune, nous empêche de proposer, à nos concitoyens, un contenu compréhensible pour tous. Il ne s'agit que d'un prolongement de la volonté, depuis le début du mandat, d'empêcher l'opposition de s'exprimer.

#### La Wantzenau au coeur

Aurélie LYAUTEY, Françoise BOISSIÈRE,  
Sandra TOURNIER et Patrick DEPYL

Martial SCHILLINGER et Nicolas REPP

# LES ÉMOTIONS SE DÉCLINENT À LA WANTZENAU



Déplacement du Monument aux Morts



Bike & Run



Grandes Histoires & petits bobos



Travaux du Tennis Club



Spectacle de magie Adrien WILD



Thé dansant



Petit déjeuner économique



Carnaval



La Wantzenau

**15** MARS  
20:00

**17** MARS  
15:30

ORCHESTRE D'HARMONIE  
DE LA WANTZENAU

# LA TRAVIATA

*Opéra*



ESPACE CULTUREL LE FIL D'EAU, LA WANTZENAU

**Tarif : 35€**

@ Benjamin STRICKLER

