

# WantZ'OOM

Bulletin communal de La Wantzenau



**LA WANTZENAUVIENNE**

**COURSE ET MARCHÉ SOLIDAIRES**

Toujours plus vite pour lutter plus fort ! p.14

## URBANISME

DÉCLARATION  
PRÉALABLE  
MODE D'EMPLOI

p.7

## COMMUNE

COEUR DE VILLAGE  
FÊTE DU BEAUJOLAIS  
VILLAGE DE NOËL

p. 10

## INFOS MINUTE

CIRQUE EUROPÉEN  
KLISSING  
SPECTACLE INOUBLIABLE

p.36



# SOMMAIRE

## CONSEIL EMS

p.3

## TRAVAUX, MOBILITÉS & URBANISME

p.6

## COMMUNE

p.8

## ENVIRONNEMENT

p.13

## SOLIDARITÉ, SANTÉ & BIEN-ÊTRE

p.14

## CULTURE & ÉVÉNEMENTS

p.18

## ENFANCE & PETITE ENFANCE

p.22

## JEUNESSE

p.24

## SENIOR

p.26

## VIE ÉCONOMIQUE

p.28

## PORTRAIT

p.30

## VIE ASSOCIATIVE

p.33

## RETOUR AUX SOURCES

p.36

## INFOS MINUTE

p.37

## INFOS PRATIQUES

p.40

## RESTEZ CONNECTÉS

Retrouvez toutes les informations et manifestations de votre commune en ligne sur [www.la-wantzenau.fr](http://www.la-wantzenau.fr)

la page Facebook de la commune :

[facebook.com/wantzenau](https://facebook.com/wantzenau)

la page Facebook de la Bibliothèque : [facebook.com/bibliothequedelawantzenau/](https://facebook.com/bibliothequedelawantzenau/)

la page Facebook de l'école de Musique : [facebook.com/Ecole-de-musique-de-La-Wantzenau](https://facebook.com/Ecole-de-musique-de-La-Wantzenau)

# WantZOOM

DIRECTRICE DE LA PUBLICATION :

Michèle Kannengieser, Maire

COMITÉ DE RÉDACTION :

Marianne Boudaud

RÉDACTRICE EN CHEF : Célia Philibert Dit Jaime

COORDINATION DES TEXTES, MAQUETTE, MISE EN

PAGE : Célia Philibert Dit Jaime

CRÉDITS PHOTOS : Services de la Mairie,  
Célia Philibert Dit Jaime, Aurélien Ebel et  
associations

IMPRESSION : Parmentier Imprimeurs

LA WANTZENAU

DÉPÔT LÉGAL : novembre 2025

MAIRIE : 11, rue des Héros - 67610 LA WANTZENAU

TÉL. 03.88.59.22.59 • FAX. 03.88.59.22.50

COURRIEL : [info@la-wantzenau.fr](mailto:info@la-wantzenau.fr)

SITE INTERNET : [www.la-wantzenau.fr](http://www.la-wantzenau.fr)

FACEBOOK : [facebook.com/wantzenau](https://facebook.com/wantzenau)

# Édito du Maire



Chères Wantzenauviennes, chers Wantzenauviens,

### Après Octobre Rose : rester solidaires toute l'année

Octobre Rose s'achève, mais le combat, lui, continue. Derrière les couleurs et les élans de solidarité, il y a des visages, des vies bouleversées, des familles qui se battent chaque jour.

Chaque jour, des femmes et des hommes affrontent la douleur du présent et la peur du lendemain, avec une force que rien ne devrait exiger.

Parce que le cancer, c'est :

- **433 000 nouveaux cas par an**
  - 235 000 chez les hommes
  - 198 000 chez les femmes
- **61 000 nouveaux cas de cancer du sein par an**
  - Il concernera 1 femme sur 8 au cours de sa vie

Et pourtant... le dépistage ne touche que **48 % des femmes**.

Mais au-delà des chiffres, il y a une réalité que l'on ne mesure pas : la souffrance, la peur et le courage.

Celle du malade, bien sûr, mais aussi celle de l'aidant - souvent dans l'ombre - qui accompagne, soutient, console et s'épuise jour après jour.

Il faut se mobiliser pour dépister plus tôt, plus fort, plus juste.

Notre responsabilité collective est d'entretenir cette solidarité tout au long de l'année : écouter, soutenir, encourager le dépistage, préserver la dignité et l'espérance.

Octobre Rose n'est pas une parenthèse : c'est un rappel. Celui que la bienveillance, la présence et la fraternité sont nos plus belles armes face à la maladie.



Votre dévouée,  
Michèle KANNENGIESER  
Maire



# CONSEIL EUROMÉTROPOLITAIN

## 03 OCTOBRE 2025

*Ce conseil a notamment été l'occasion de soulever des questions relatives aux enjeux de notre commune.*

### GARE 360 AMÉNAGEMENT ET DÉVELOPPEMENT DU NOEUD FERROVIAIRE DE STRASBOURG

Dans le cadre des échanges sur cette délibération, j'ai souligné les angles morts de ce projet en attirant à nouveau l'attention de l'exécutif sur la question des gares de 2<sup>ème</sup> couronne et le refus de réaliser à La Wantzenau les parkings qui devaient amorcer la mise en œuvre du pôle d'échanges multimodal (PEM) annoncé aux habitants. Il est également indispensable de sécuriser l'accès aux voies et de remédier à l'absence d'infrastructures pour gérer le passage de 12 000 véhicules sur un passage à niveau.

J'ai donc demandé à l'Eurométropole de tenir le calendrier annoncé et les engagements pris.

### AMÉLIORATION DU NIVEAU DE PROTECTION CONTRE LES INONDATIONS DE LA COMMUNE DE LA WANTZENAU : CONFORTEMENT DU SYSTÈME D'ENDIGUEMENT EXISTANT

Le système d'endiguement de La Wantzenau historiquement géré par l'État, a fait l'objet d'un arrêté de classement en date du 8 janvier 2024 actant le niveau de protection de l'ouvrage à la crue d'occurrence trentennale avec une zone protégée ne comprenant aucune population.

Conformément à l'exercice de la compétence de prévention des inondations (GEMAPI), l'État a transféré la gestion de cet ouvrage à l'Eurométropole de Strasbourg via une convention de mise à disposition signée par la Préfecture du Bas-Rhin et l'Eurométropole de Strasbourg le 25 janvier 2024.

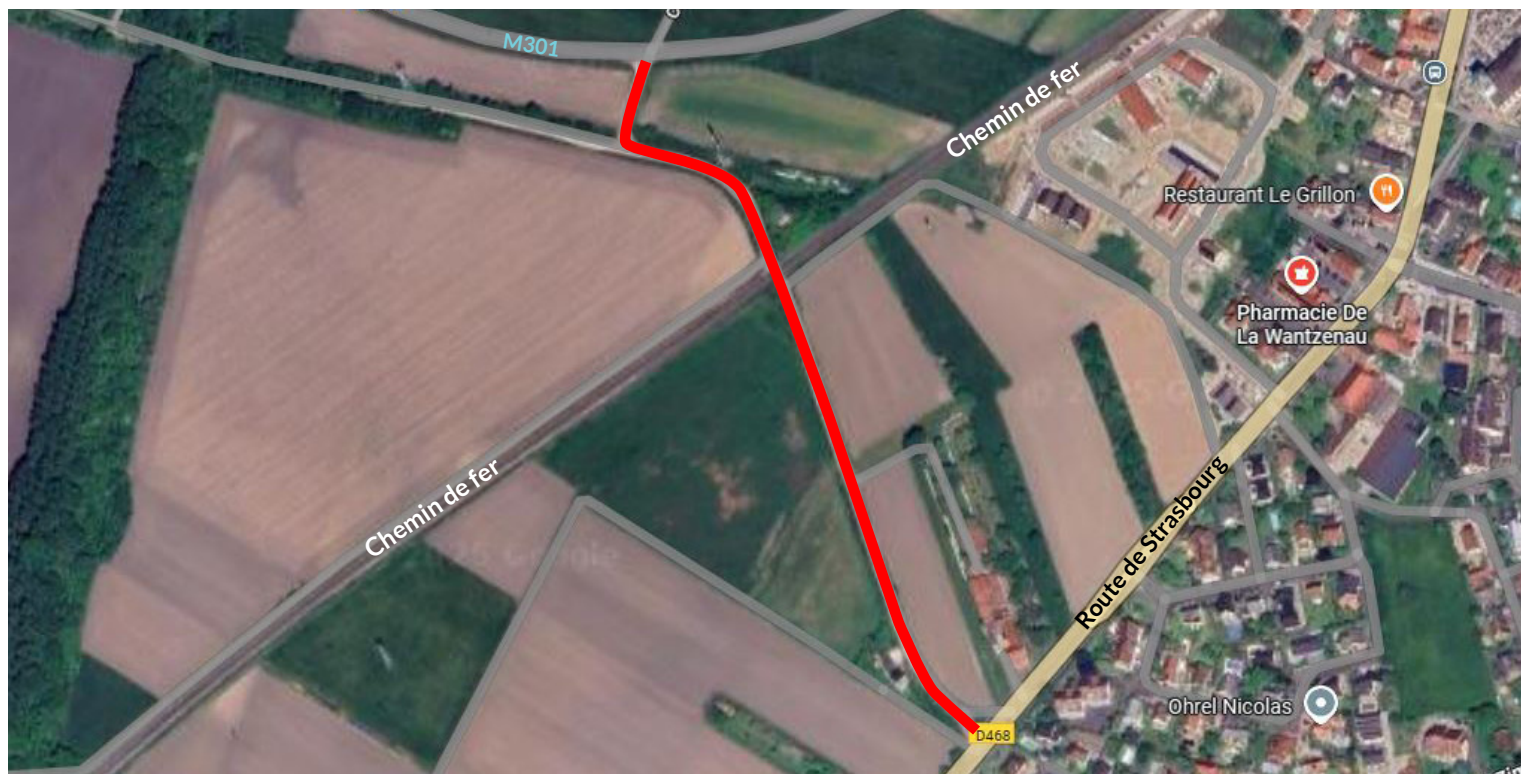
Afin d'améliorer la protection contre les inondations de la commune de La Wantzenau, l'Eurométropole de Strasbourg propose un confortement de l'ouvrage permettant d'atteindre un niveau de protection proche de la centennale, associé à une zone de protection d'environ 2 200 personnes habitant sur le ban de La Wantzenau. Les travaux correspondants sont estimés à 1 296 000 HT financés potentiellement jusqu'à 80% par le fonds BARNIER.

### ATTRIBUTION D'UN FONDS DE CONCOURS AUX SALLES DE SPECTACLES MÉTROPOLITAINES

Depuis décembre 1997, la Communauté urbaine de Strasbourg puis l'Eurométropole de Strasbourg soutient les communes développant une politique culturelle au travers d'une salle de spectacle à rayonnement métropolitain par le biais d'un fonds de concours. Dans ce cadre, 10 000 € sont attribués à notre commune pour la salle du Fil d'Eau.

Michèle KANNENGIESER  
Conseillère Eurométropolitaine





## VIEHWEG

## REQUÊTE AU TRIBUNAL ADMINISTRATIF

*La commune de La Wantzenau a introduit auprès du tribunal administratif de Strasbourg une requête contre l'Eurométropole de Strasbourg à propos du chemin rural du Viehweg.*

Depuis le début du mandat, nous avons, à de nombreuses reprises, interpellé l'Eurométropole de Strasbourg sur le statut de ce chemin rural et des difficultés non résolues qu'il posait depuis de longues années (voir Wantzoom#28).

La commune a ainsi demandé que ce chemin rural qui relie deux axes de circulation eurométropolitains (RM 301 et RM468), soit intégré au domaine public routier de l'EMS et que les travaux d'aménagements nécessaires soient mis en œuvre.

Suite à un accident survenu le 13 janvier 2025 et considérant la nécessité de prendre des mesures pour assurer la sécurité des usagers, nous avons, le jour même pris un arrêté interdisant la circulation sur le Viehweg (voir Wantzoom#29).

Cette décision conservatoire ne réglait cependant pas la question de fond de la modification du statut de ce chemin face à l'augmentation des flux de circulation. La seule solution efficace et pérenne réside dans le transfert à l'Eurométropole du Viehweg.

Une motion en ce sens a été adoptée à l'unanimité lors du conseil municipal du 29 janvier 2025.

Le 19 août dernier, l'EMS a opposé un refus à une nouvelle demande formelle de la commune arguant du fait que « l'Eurométropole de Strasbourg n'a à ce jour pas d'intérêt à intégrer le chemin du Viehweg dans le domaine métropolitain, que ce soit au vu de son usage actuel (ce chemin ne dessert directement aucune zone urbanisée) que compte tenu du budget conséquent que cela nécessiterait pour le mettre aux normes d'une voirie métropolitaine. »

Nous avons donc décidé de déposer devant le tribunal administratif de Strasbourg, au nom de la commune de La Wantzenau, une requête contre cette décision de l'Eurométropole de Strasbourg du 19 août 2025 et pour enjoindre l'Eurométropole d'intégrer au domaine public métropolitain, le chemin rural du Viehweg.

En effet, être eurométropolitain et accepter la solidarité que cette appartenance implique, ne saurait signifier renoncer à défendre les intérêts de notre commune.



À partir du 1<sup>er</sup> janvier 2026

# L'ABONNEMENT AUX MÉDIATHÈQUES DEVIENT GRATUIT !



## LES MÉDIATHÈQUES GRATUITES POUR TOUS

*À partir du 1<sup>er</sup> janvier 2026, l'inscription dans les bibliothèques et médiathèques du réseau Pass'relle deviendra gratuite pour tous. Votée le 28 mars par le Conseil de l'Eurométropole de Strasbourg, cette mesure vise à favoriser l'accès au livre, à la lecture et à l'information pour plus de 500 000 habitants.*

Les médiathèques sont des lieux de vie ouverts à tous et accessibles librement, sans condition. Elles donnent déjà accès à de nombreux services gratuits, ainsi qu'à une offre culturelle variée et de proximité.

En 2026, la carte Pass'relle, carte unique permettant d'emprunter dans les médiathèques des communes de l'Eurométropole, sera également accessible gratuitement, à tout âge et quel que soit le lieu de résidence.

L'accès au livre et à la lecture constitue un enjeu fondamental pour la diffusion de la connaissance, la constitution de l'esprit critique et la lutte contre la désinformation aussi bien qu'il est source d'épanouissement et de plaisir pour toutes et tous. La gratuité des médiathèques permet d'élargir et de faciliter cet accès à tous les publics.

Les communes de l'Eurométropole s'inscrivent ainsi dans une dynamique nationale qui vise à élargir la gratuité des médiathèques. Une telle mesure a en effet déjà été prise par des grandes villes françaises : Marseille, Rennes, Bordeaux, Lille, Grenoble...

Grâce au réseau Pass'relle, cette gratuité ne se cantonne donc pas aux médiathèques communautaires mais est rendue opérante pour l'ensemble des communes adhérentes disposant d'une médiathèque.

### EN PRATIQUE

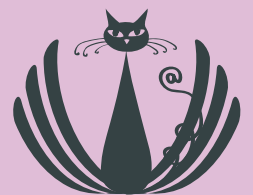
Jusqu'au 31 décembre 2025, l'abonnement aux médiathèques reste payant aux tarifs en vigueur pour les adultes et les jeunes à partir de 16 ans.

L'abonnement aux médiathèques devient gratuit au 1<sup>er</sup> janvier 2026. L'inscription s'effectue sur place, dans l'une des médiathèques du réseau Pass'relle, sur présentation d'une pièce d'identité. L'abonnement est valable un an.

Plus d'informations sur :

[www.mediatheques.strasbourg.eu](http://www.mediatheques.strasbourg.eu)

La Bibliothèque de La Wantzenau faisant partie du réseau Pass'relle, appliquera cette **gratuité, dès le 1<sup>er</sup> janvier 2026** pour tous !



[www.bibliotheque-la-wantzenau.fr](http://www.bibliotheque-la-wantzenau.fr)



[bibliothequedelawantzenau/](https://www.facebook.com/bibliothequedelawantzenau/)



[bibliotheque\\_la\\_wantzenau](https://www.instagram.com/bibliotheque_la_wantzenau)





## FLEX'HOP ALLER ET VENIR À LA WANTZENAU

*Depuis son lancement, le service de transport à la demande Flex'hop de la CTS a su séduire de nombreux habitants en leur offrant une solution de mobilité souple, innovante et complémentaire au réseau de lignes régulières. Depuis le 13 octobre, l'offre évolue afin de proposer encore plus de services.*

### UN NOUVEAU SYSTÈME DE RÉSERVATION PLUS INTELLIGENT ET CENTRÉ SUR L'USAGER

Un outil de réservation plus performant a été déployé pour simplifier l'accès au service et proposer des itinéraires optimisés. Ce système valorise les trajets réalisables avec le réseau régulier (bus et tramway) lorsque cela est possible et pertinent, tout en maintenant une offre dédiée aux zones où seul le transport à la demande répond au besoin en mobilité. L'objectif est de faciliter les déplacements tout en améliorant la réactivité du service.

### UNE MEILLEURE RÉPARTITION DES TRAJETS POUR SERVIR PLUS D'USAGERS

Afin de permettre à un plus grand nombre de personnes de bénéficier de Flex'hop, les trajets de plus de 15 km à vol d'oiseau ne seront plus proposés. Cette évolution permettra de mieux mobiliser les ressources et étendre la couverture du service à un plus grand nombre d'utilisateurs. Les clients impactés par cette évolution sont peu nombreux et ont été identifiés. Ils seront personnellement contactés et accompagnés vers des solutions alternatives, via les lignes régulières du réseau régulier et si besoin, combinées avec un voyage en Flex'hop, plus court et plus approprié.

### UNE GESTION OPTIMISÉE DES RENDEZ-VOUS POUR PLUS DE DISPONIBILITÉ

Dans un souci d'équité et d'efficacité, une nouvelle politique de gestion des rendez-vous non honorés sera mise en place. Elle vise à libérer des créneaux pour les utilisateurs actifs et à préserver la qualité du service pour tous. Un courrier explicatif de toutes ces évolutions sera adressé aux clients Flex'hop existants très prochainement. Ce document est joint à ce courrier pour votre information.

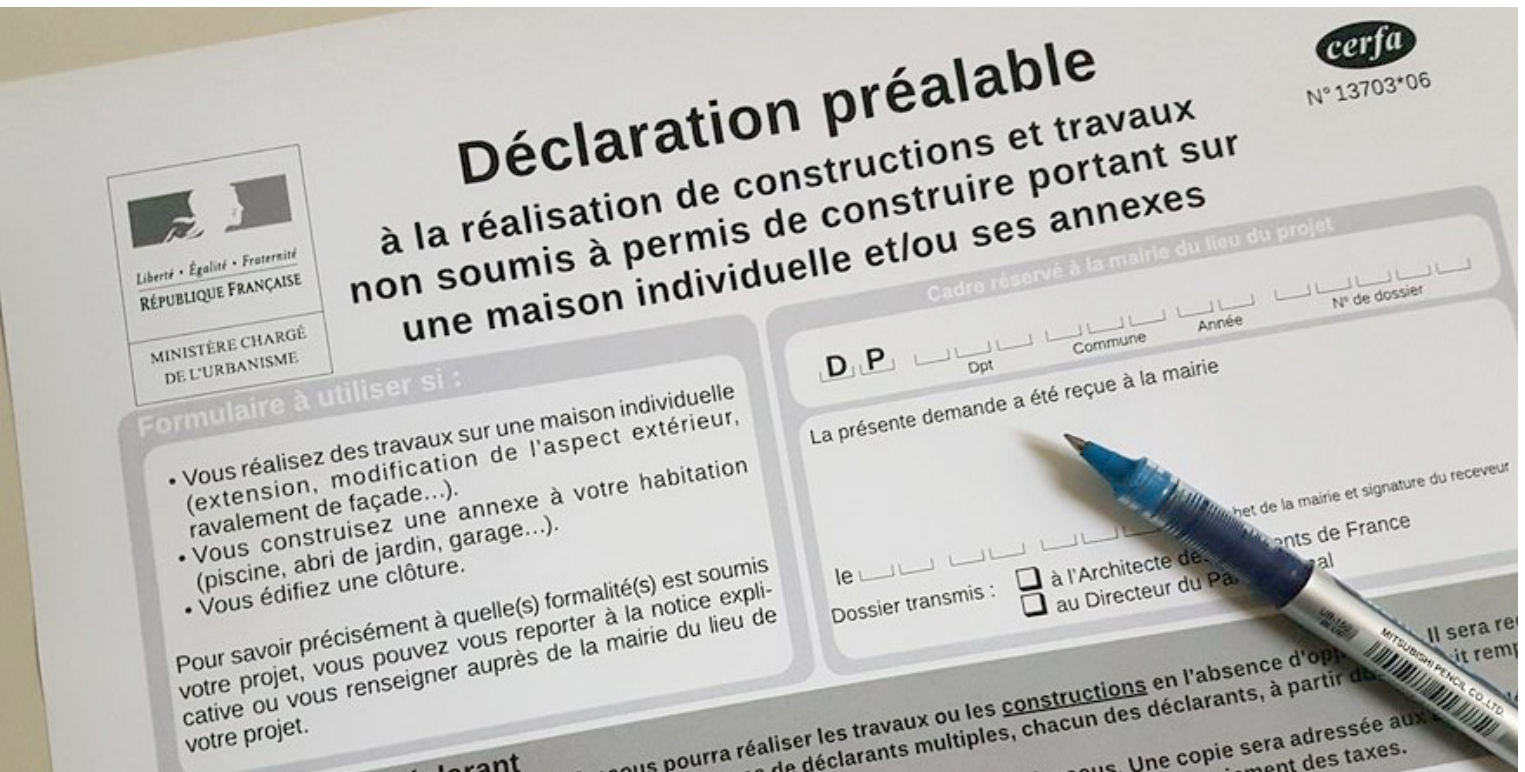
Ces évolutions marquent une nouvelle étape dans le développement de Flex'hop, toujours au service d'une mobilité **plus accessible, plus efficace et plus durable**.

### LE SITE ET L'APPLI ÉVOLUENT AUSSI !

Réservation sur : [flexhop.eu](https://flexhop.eu) ou avec l'application CTS ou encore par téléphone au **03 68 41 90 41** (depuis le 27 octobre 2025).

Carte Flex'Hop : [cts-strasbourg.eu/fr/se-deplacer/transport-a-la-demande](https://cts-strasbourg.eu/fr/se-deplacer/transport-a-la-demande)





# FAIRE UNE DÉCLARATION PRÉALABLE

## MODE D'EMPLOI D'UNE DP TRAVAUX

Avant de réaliser certains travaux sur votre habitation ou votre terrain, vous devez déposer une déclaration préalable (DP). Il s'agit d'une autorisation d'urbanisme qui permet de vérifier la conformité de votre projet au Plan Local d'Urbanisme intercommunal (PLUi).

### UNE DÉCLARATION PRÉALABLE EST REQUISE

#### Travaux créant de la surface

- Création d'une surface de plancher ou d'emprise au sol comprise entre 5 m<sup>2</sup> et 20 m<sup>2</sup> (jusqu'à 40 m<sup>2</sup> en zone urbaine si extension d'un bâtiment existant)
- Construction d'un abri de jardin, garage, atelier, véranda, pergola fixe

#### Modifications de l'aspect extérieur

- Remplacement de portes, fenêtres, volets (notamment s'ils modifient l'aspect ou les matériaux)
- Pose de volets roulants visibles depuis l'espace public
- Ravalement ou modification de façade
- Création ou modification d'ouvertures (fenêtres, lucarnes, etc.)
- Pose de panneaux solaires, d'une antenne, d'un climatiseur visible depuis l'extérieur
- Réfection de toiture avec modification des matériaux ou de l'aspect

#### Clôtures et murets

- Installation d'une clôture ou d'un muret, notamment en bordure de voie ou dans un secteur réglementé

#### Changement de destination d'un bâtiment

Exemple : transformer un local commercial en logement, sans modifier les structures porteuses ni la façade

**Divisions foncières** : division de terrain en vue de construire, sans création de voies ou d'espaces communs.

### LE DÉPÔT EN LIGNE EST OBLIGATOIRE

Le dépôt numérique est obligatoire pour les personnes morales (entreprises, SCI, associations, architectes, bureaux d'études, promoteurs etc.) depuis le 1<sup>er</sup> janvier 2025.

Il est fortement recommandé pour les particuliers, plus rapide et plus pratique.

Faites vos démarches en ligne sur : <https://la-wantzenau.ads.strasbourg.eu>





## ARLANXEO LEADER MONDIAL DU NBR - Nitrile Butadiène Rubber

*À partir de La Wantzenau, un caoutchouc résistant à l'eau, aux hydrocarbures, aux solvants, à l'abrasion, à l'usure, à la haute température et aux sollicitations mécaniques est exporté dans le monde entier.*

### EMPLOIS

+ 240 salariés ARLANXEO

+ 100 salariés entreprises sous-traitantes

+ 700 emplois indirects

### INSERTION LOCALE

+ 650 k€/an  
taxes et impôts locaux

Participation aux initiatives  
de La Wantzenau

### TISSU ÉCONOMIQUE RÉGIONAL

+ 20 M€/an  
Prestations entreprises alsaciennes

+ 150 entreprises  
sous-traitantes

### UNE ENTREPRISE INVESTIE DANS LA SÉCURITÉ

#### VISITE PORTES OUVERTES

Les portes ouvertes ont été particulièrement instructives pour les plus de 140 volontaires inscrits pour la visite du site.

#### INTERVENTION À L'ÉCOLE



Même si nos écoles (sauf l'école du Woerthel) et le collège se trouvent hors du périmètre de risque et de bouclage, l'Éducation nationale a accepté de participer activement à la démarche. C'est une opportunité pour :

- sensibiliser les jeunes aux risques majeurs,
- leur apprendre les bons réflexes,
- comprendre qu'un incident ne choisit pas le moment où il se produit.





# ARLANXEO - SITE SEVESO

## VEILLE SÉCURITAIRE PERMANENTE

*La prévention est au cœur de la politique de l'entreprise ARLANXEO.*

### UN PEU D'HISTOIRE

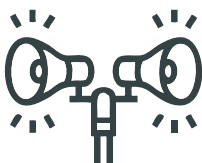
Le 10 juillet 1976, une explosion dans une usine chimique (ICMESA) a libéré un nuage toxique contenant de la dioxine (TCDD), une substance extrêmement dangereuse, dans la ville italienne de **Seveso**, située près de Milan. Cet événement a eu pour conséquences, la contamination de l'environnement, l'évacuation de plusieurs centaines de personnes, l'abattage de milliers d'animaux, mais aussi la création de la directive européenne **Seveso** pour prévenir les risques industriels majeurs.

### QU'EST-CE QU'UN SITE SEVESO?

Un site Seveso est une installation industrielle classée en raison de la présence ou de l'utilisation de substances dangereuses (*inflammables, toxiques, explosives...*). Cette classification découle de la directive européenne Seveso, mise en place après plusieurs accidents industriels majeurs.

### ALERTES

L'alerte est donnée par une sirène qui émet un son modulé, montant et descendant, de 3 périodes d'une minute séparées par de courts intervalles de 5 secondes. Un signal continu de 30 secondes fourni par la même sirène indique la fin de l'alerte.



### GESTES D'URGENCE

- **Si vous êtes à l'extérieur**, entrez dans le bâtiment le plus proche. Si vous êtes en voiture, arrêtez-vous et rejoignez à pieds le bâtiment le plus proche.
- **Si vous êtes à l'intérieur**, chez vous, à votre travail ou dans un lieu public, enfermez-vous où vous êtes. Protégez-vous dès les premières secondes de l'alerte.
- **Ne quittez pas votre abri** avant la consigne des autorités, donnée par les sirènes. Fermez portes et fenêtres. Ne fermez les volets que s'ils peuvent être manœuvrés de l'intérieur. Tirez les rideaux. Calfeutrez soigneusement toutes les ouvertures, les pourtours des portes et des fenêtres. Arrêtez les ventilations. En cas de propagation d'un nuage toxique, respirez à travers un linge épais bien mouillé. En cas de picotements sur les parties découvertes du corps, lavez-les à grande eau. En cas de brûlures, douchez-vous abondamment.
- **Ecoutez France Bleu Alsace** sur 101.4 MHz.



## COEUR DE VILLAGE DES USAGES TOUS AZIMUTS

*Après la levée des dernières réserves en septembre et d'ultimes aménagements, les différents lieux du cœur de village sont désormais à la disposition des acteurs de la vie de notre village et accueillent de nouveaux rendez-vous conviviaux et gourmands.*

### MONDE ÉCONOMIQUE & VIE ASSOCIATIVE

Différents espaces sont proposés pour répondre aux besoins des entreprises et aux nouveaux modes de travail ainsi que pour compléter l'offre de locaux à destination des tiers et ce, à compter du 1<sup>er</sup> décembre 2025.

- **3 salles de réunion** : 2 salles pouvant accueillir jusqu'à 14 personnes et une grande salle pouvant accueillir jusqu'à 48 personnes

Profil	Petites salles 1 & 2 (≤ 14 pers.)	Moyenne salle 3 (≤ 48 pers.)
Associations ayant leur siège à La Wantzenau	Gratuit 4x/an puis 20 € par ½ journée	Gratuit 4x/an puis 30 €/h
Structures extérieures (institutionnelles, collectivités, associations qui n'ont pas leur siège à La Wantzenau, etc)	100 € / ½ journée 180 € / jour	150 € / ½ journée 280 € / jour
Entreprises	120 € / ½ journée 220 € / jour	180 € / ½ journée 350 € / jour

- 5 cabines de télétravail
- 1 salle de coworking

	Cabine de Télétravail Prix par cabine* (max. 5 cabines)	Bureau coworking Prix par poste de travail* (max 8 pers.)
½ journée	15€	15€
Journée	25 €	25 €
Semaine	85 €	85 €
Mois	200 €	200 €

\* Tarifs présentés au conseil municipal du 26 novembre 2025

Il s'agit d'une part, de proposer une réponse aux nouveaux modes de travail et, d'autre part, de mettre à disposition des associations des locaux complémentaires.

### SOLIDARITÉ

Dans le cadre de la convention signée avec la CEA pour le financement du projet, le cœur de village réserve une place aux actions de solidarité, aux rencontres intergénérationnelles, aux actions de prévention notamment pour les aînés et aux rencontres à destination des aidants.



## UN BIERGARTEN AU FIL DES SAISONS

Le cœur de village dans son ensemble, tels les Biergarten d'Outre-Rhin, est le lieu de convergence idéal pour accueillir tout au long de l'année des moments de joyeuses retrouvailles dont le succès de l'inauguration a donné le ton.

Dans cette configuration de brasserie de plein air, le cœur de village peut accueillir plusieurs centaines de personnes lors de manifestations alliant convivialité, gourmandises, producteurs locaux, musique, spectacle et ce, aussi bien sous le soleil du printemps qu'autour du feu en hiver.



## LES PROCHAINS BIERGARTEN

**FÊTE DE LA TARTIFLETTE & DU BEAUJOLAIS NOUVEAU**  
en ambiance après-ski, le 21 novembre 2025.



**Enfilez vos tenues hivernales étanches à l'air et à l'eau** et attaquez l'hiver avec Thomas KOEBEL, du Relais de la Poste aux fourneaux, le tout dans une ambiance musicale type « Ballermann » !

*L'abus d'alcool est dangereux pour la santé, à consommer avec modération. La vente d'alcool est interdite aux mineurs de moins de 18 ans.*

## VILLAGE DE NOËL

Les 6 et 7 décembre, la Place Cœur du Village se pare de magie pour accueillir le Village de Noël !

Parmi les 33 exposants, découvrez des créations artisanales, des douceurs de saison et mille idées cadeaux. Les odeurs de vin chaud et de cannelle empliront l'air, tandis que l'Harmonie de La Wantzenau et de nombreuses animations rythmeront le week-end.

Le Lions Club, le club de football et les sapeurs-pompiers assureront la restauration - près de 400 repas servis sous le ciel étoilé, chaque jour dans une ambiance festive.



**Un moment de partage à ne pas manquer pour entrer à la magie de Noël !**

## UN BIERGARTEN PRINTANIER

Le printemps et l'été seront également ponctués de nouvelles manifestations toujours dans cette belle ambiance de plein air, conviviale et intergénérationnelle, autour d'apéro-concerts, de spectacles et de toutes les occasions sujettes à la fête du village.

## LE RESTAURANT

À l'issue d'un appel à candidatures, une convention d'occupation temporaire pour l'exploitation d'un espace bar-café-restauration au cœur de village a été signée avec Nicolas MOUTON, moyennant le versement d'un loyer.

Ce nouveau lieu gourmand de 20 places offre, tout au long de l'année, une cuisine valorisant les produits locaux.

Après les premiers essais autorisés par une météo peu favorable, il viendra compléter, de mai à septembre, l'animation estivale de plein air au Cœur de Village, avec 20 places en terrasse.





## HOMMAGE À L'OPÉRATION SUSSEX

### LE COURAGE DE L'OMBRE HONORÉ AU MM PARK

*C'est au MM Park, à La Wantzenau, que s'est déroulée la cérémonie d'inauguration du monument dédié à l'opération Sussex. Ce lieu emblématique, l'un des plus grands musées européens consacrés à la Seconde Guerre mondiale, accueille plus de 60 000 visiteurs chaque année.*

Sous l'impulsion de son fondateur **Éric KAUFFMANN**, le **MM Park** est devenu bien plus qu'un musée : un gardien de mémoire vivante, un espace où l'Histoire ne dort pas dans les vitrines, mais veille en silence.

Cette cérémonie, empreinte d'émotion et de recueillement, s'est déroulée en présence de nombreuses autorités civiles et militaires, parmi lesquelles le **Général Maurice de SAINT-VICTOR**, des représentants du 2<sup>ème</sup> régiment de hussards de Haguenau, du **Général DURANT** ainsi que plusieurs officiers, sous-officiers et anciens combattants.

Leur présence a donné à cet hommage une dimension profondément fraternelle, reliant les héros d'hier aux soldats d'aujourd'hui.

L'opération Sussex, menée en 1944, vit 120 volontaires français parachutés derrière les lignes ennemies, bien avant le Débarquement. Leur mission : renseignement, repérage, transmissions codées, souvent sans retour. Ils risquèrent leur vie sans espoir de reconnaissance avec, pour seules armes, le courage, une radio, une lampe et, parfois, une capsule de cyanure.

Ce monument, désormais érigé au cœur du MM Park, a été rendu possible grâce à l'engagement de **Dominique SOULIER**, historien, fils d'un agent Sussex, qui œuvre

depuis 2017 à rassembler et préserver les traces de cette opération clandestine. Par son travail patient et passionné, il a donné à ces héros une place définitive dans notre mémoire collective.

L'esprit de Sussex, c'est celui du courage silencieux, de l'abnégation totale, du devoir avant la gloire.

Un esprit que l'on retrouve aujourd'hui encore chez nos soldats en opération extérieure, nos analystes du renseignement et tous ceux qui veillent, dans l'ombre, à la sécurité de la nation.

Leur engagement, rappelé avec force par les militaires présents, a résonné comme un héritage transmis de génération en génération.

Le monument Sussex ne célèbre pas le passé : il nous rappelle la vigilance.

Car si les lignes de front ont changé — passant désormais par le cyberspace, les drones et la désinformation —, le courage, lui, demeure.

Et c'est à nous, citoyens, élus et militaires, de continuer à faire vivre cet héritage.

En conclusion, le MM Park, sous la conduite d'**Éric KAUFFMANN**, continue de faire vivre l'Histoire par l'émotion et la connaissance.





## JOURNÉE CITOYENNE ENSEMBLE, POUR UNE COMMUNE PLUS PROPRE

*Ce samedi 4 octobre, La Wantzenau a vibré au rythme de la Journée Citoyenne, un rendez-vous devenu incontournable pour tous ceux qui ont à cœur de prendre soin de leur environnement.*

Sous un soleil automnal et dans une ambiance chaleureuse, habitants, élus, associations, enfants, familles et jeunes du CMJ ont uni leurs forces pour nettoyer notre ban communal.

### UNE MOBILISATION EXEMPLAIRE

Avec plus de 2 500 hectares à entretenir, chaque paire de mains compte - et cette année encore, la participation massive a témoigné d'un bel esprit de solidarité.



Des associations locales aux familles venues en nombre, en passant par les enfants et les jeunes du Conseil Municipal des Jeunes, tous ont mis la main à la pâte pour ramasser, trier et préserver notre cadre de vie. « Voir autant de générations rassemblées autour d'un objectif commun, c'est un vrai signe d'espoir et de fierté pour notre commune », a souligné un élu présent sur le terrain.

### POURQUOI ON AGIT ?

Cette action locale s'inscrit dans une prise de conscience mondiale : chaque année, 400 millions de tonnes de plastique sont produites dans le monde, et près de 10 millions de tonnes finissent dans les océans. À La Wantzenau, chacun peut contribuer à inverser la tendance - un déchet ramassé ici, c'est un geste pour la planète tout entière.

### APRÈS L'EFFORT, LE RÉCONFORT !

La matinée s'est conclue dans la bonne humeur autour de la traditionnelle soupe de légumes et des saucisses de la Boucherie Charcuterie Traiteur RIEDINGER BALZER du village. Un moment convivial, symbole de partage et de reconnaissance envers toutes celles et ceux qui se sont mobilisés.







## LA SEMAINE ROSE À LA WANTZENAU UNIE POUR LA PRÉVENTION DU CANCER DU SEIN

*1500 éclats de rose, 1500 battements de coeur, 1500 raisons d'espérer plus fort !*

Une mobilisation de plus en plus importante et des sponsors toujours au rendez-vous : **Chapatte/Rohfritsch, Caissed'Epargne, LMConcept, Combustibles Vix, Athéo, Ouilab, Heidelberg Materials, EFD, Freytag Paysage, Parmentier Imprimeurs, Mkube, PharmaBest, Wolf lingerie, Charpentes ADAM, Arlanxeo, Immobilière Boujan.**

### MERCREDI 8 OCTOBRE SOIRÉE « QUESTIONS POUR DES CHAMPIONNES »

La semaine s'est également illustrée par un temps fort de sensibilisation : la soirée « **Questions pour des championnes** », animée par le Dr Valentine DUBOST-ROZINO, gynécologue obstétricienne.

À travers un format ludique et interactif, le public a pu tester ses connaissances sur le dépistage et la prévention du cancer du sein, tout en bénéficiant de conseils précieux.



Un délicieux verre de l'amitié autour du rose a été décliné et offert par la Ferme CLAUSS aux participantes : merci pour votre présence et votre investissement !

### VENDREDI 10 OCTOBRE CONCERT « LES VOIX DE STRAS » AU FIL D'EAU

**Catherine BOLZINGER et sa troupe** sont venues chanter pour lutter !

C'est un message de santé publique, de solidarité et de responsabilité collective exprimé en musique par l'émotion, par ces voix, par une vibration partagée qui touche mieux que les mots.

Concert organisé par le Rotary Club dans sa formation inter-clubs.





## SAMEDI 11 OCTOBRE CHALLENGE « MON BONNET ROSE »

Sous l'impulsion de Clémence BLANCK, le challenge « *Mon Bonnet Rose* » a réuni plus de 40 couturières bénévoles à La Wantzenau.

Dans une atmosphère à la fois appliquée et joyeuse, elles ont confectionné des bonnets et des coussins en forme de cœur, des manchons pour poches à glace et des sacs pour les gels, destinés aux femmes touchées par le cancer du sein.



La matinée s'est déroulée en musique, avec la participation de nombreux jeunes venus prêter main forte. Pascale, représentante de l'association **Alsace contre le cancer**, était également présente pour expliquer le rôle de l'association, qui assure la distribution de ces créations solidaires dans les hôpitaux et auprès des patientes.

Une belle chaîne de générosité et de savoir-faire au service du bien-être des femmes !

## DIMANCHE 12 OCTOBRE - LA WANTZENAUVIENNE MARCHÉ ET COURSE SOLIDAIRES





Point d'orgue de cette semaine rose très animée, La Wantzenauvienne a rassemblé près de 1 500 participants dans une vague rose qui a envahi les rues et les chemins bucoliques de la commune.

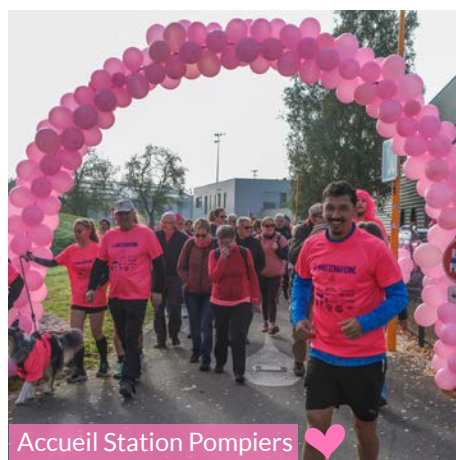
Sous un magnifique soleil d'automne, les coureurs et marcheurs, petits et grands, ont parcouru 5 km de solidarité après un échauffement tonique mené par Sandra de Fit'n Dance.



Les visages ornés de rubans roses dessinés par les esthéticiennes de Héra Maison de Beauté et Muriel Institut reflétaient la joie et l'énergie de cette belle matinée.



La présence de Monsieur Robert HERRMANN, président de la Ligue contre le Cancer du Bas-Rhin, a rappelé l'importance de la mobilisation collective pour le soutien à la recherche et l'accompagnement des personnes touchées par la maladie.



Accueil Station Pompiers



Après l'effort, place à la convivialité : La Wantzenau Football Club a régalé les participants avec ses burgers, tandis que le Lions Club a ravi les gourmands avec ses tartes flambées. Une belle conclusion à une matinée placée sous le signe du partage, du sourire et de la générosité.



### MARDI 14 OCTOBRE SÉANCE CARDIO-SELF AVEC LE JUDO CLUB

Le Judo Club de La Wantzenau a, quant à lui, ouvert ses portes à toutes les femmes pour une séance de cardio-self dynamique. Une belle manière d'associer activité physique, bien-être et prévention, dans la convivialité et la bonne humeur.

**Chaque kilomètre, c'est un « je t'aime » à ceux qu'on veut garder !**

Michèle KANNENGIESER  
Présidente du CCAS



PRESCRI'  
m@ouv

Bouger plus  
pour vivre mieux !



EN SAVOIR PLUS N° UNIQUE EN GRAND EST 03 52 62 64 37  
> [prescriouv-grandest.fr](https://prescriouv-grandest.fr)

## DISPOSITIF PRESCRI'MOUV VOTRE ACTIVITÉ PHYSIQUE SUR ORDONNANCE

*Un accompagnement bienveillant vers l'autonomie sportive est accessible depuis le 15 octobre 2025. C'est le dispositif Prescri'mouv qui le prévoit ! On vous explique tout...*

### QU'EST-CE QUE PRESCRI'MOUV ?

**Prescri'mouv** est un dispositif régional destiné aux personnes atteintes de maladies chroniques. Sur prescription médicale, il propose un accompagnement personnalisé vers une activité physique adaptée.

### BILANS INDIVIDUELS À LA WANTZENAU

Depuis le 15 octobre 2025, les habitants de La Wantzenau peuvent bénéficier du programme directement dans le village. Un bilan individuel est proposé :

- les jeudis à 9h00
- les samedis à 13h00

dans une des salles du JCK, rue des Vergers.

Ce bilan permet d'évaluer votre forme et vos envies pour vous orienter vers un programme adapté.

### UN OBJECTIF : VERS L'AUTONOMIE EN ACTIVITÉ PHYSIQUE

Le but principal de **Prescri'mouv** est de permettre à chacun de retrouver le plaisir de bouger, à son rythme, et de progresser vers une reprise autonome de l'activité physique de son choix.

### SÉANCES SUR ORDONNANCE AVEC FIT'N DANCE

Après le bilan, place à la pratique ! L'association Fit'n dance

propose des créneaux dédiés aux bénéficiaires d'une ordonnance **Prescri'mouv** (jusqu'à 12 séances) :

- les jeudis à 10h30
- les samedis à 14h30

### QUELLES SONT LES 30 ALD CONCERNÉES ?

**Prescri'mouv** s'adresse aux personnes atteintes de l'une des 30 Affections Longue Durée (ALD) reconnues :

- Accident vasculaire cérébral
- Hypertension artérielle sévère
- Diabète de type 1 et 2
- Maladie de Parkinson
- Cancers...

Cette liste, établie par l'Assurance Maladie, regroupe les pathologies pour lesquelles une prise en charge spécifique est possible.

### COMMENT S'INSCRIRE ?

Pour bénéficier du dispositif **Prescri'mouv**, parlez-en à votre médecin traitant. Il est le seul habilité à rédiger la prescription.

Ensuite, prenez rendez-vous au **03 52 62 64 37**.

Un vrai plus pour les Wantzenauviens : un accompagnement de proximité pour une vie plus active et épanouissante.

## L'AGENDA

NOV - DÉC 2025

Retrouvez toutes les informations sur [www.la-wantzenau.fr](http://www.la-wantzenau.fr) ou [facebook.com/wantzenau](https://facebook.com/wantzenau)

## NOVEMBRE 2025

1-2 NOV

9<sup>ÈME</sup> SALON PHOTO NATURESamedi 1 & dimanche 2 novembre 2025  
Lieu : Le Fil d'Eau - Quai des Bateliers

4 NOV



## FÊTE DES OIES DE LA ST-MARTIN

Mardi 4 novembre 2025 à 17h  
Lieu : Forum Jean-Claude KLEIN

9 NOV



## COURSE 10KM ROUTE &amp; NATURE

Dimanche 9 novembre 2025 à partir de 9h  
Lieu : Forum Jean-Claude KLEIN

11 NOV



## CÉRÉMONIE DU 11 NOVEMBRE

Mardi 11 novembre 2025 à 11h  
Lieu : Coeur de Village - Monument aux Morts

12 NOV



## SOIRÉE DÉDICACE - JEAN-LUC ELLING

Mercredi 12 novembre 2025 à 18h  
Lieu : Bibliothèque

21 NOV

FÊTE DE LA TARTIFLETTE  
& DU BEAUJOLAIS NOUVEAU  
EN VERSION APRÈS-SKI\*Vendredi 21 novembre 2025 de 18h à 23h  
Lieu : Coeur de Village (\*selon la météo)

22 NOV



## PROJECTION "GASPARD"

Samedi 22 novembre 2025 à 15h  
Lieu : Coeur de Village - salle associative

23 NOV



## ILL ARENA

Dimanche 23 novembre 2025 de 10h à 17h  
Lieu : Le Fil d'Eau - Quai des Bateliers

23 NOV



## CONCERT DES MESSAGERS

Dimanche 23 novembre 2025 à 16h  
Lieu : Église Saint-Wendelin26 - 29  
30 NOV

## CIRQUE EUROPÉEN KLISSING

Mercredi 26, samedi 29 et dimanche 30  
novembre 2025  
Lieu : Forum Jean-Claude KLEIN

28 NOV



## ILLUMINATION DU SAPIN DE NOËL

Vendredi 28 novembre 2025 à 17h  
Lieu : Parvis de la Mairie

## DÉCEMBRE 2025

6-7 DÉC



## VILLAGE DE NOËL

Samedi 6 décembre de 15h à 21h  
Dimanche 7 décembre 2025 de 11h à 19h  
Lieu : Coeur de Village

13 DÉC

CONCERT DE NOËL  
DE L'ÉCOLE DE MUSIQUESamedi 13 décembre 2025  
Lieu : Le Fil d'Eau - Quai des Bateliers



## TEMPS FORTS DE LA BIBLIOTHÈQUE

LUNDIS 3 NOVEMBRE ET 1<sup>ER</sup> DÉCEMBRE À 18H

### CLUB DE LECTURE LIVR'ÉCHANGE

Venez partager en toute convivialité vos coups de cœur ou simplement piocher des idées de lectures.

Public adulte - Entrée libre

DU 3 NOVEMBRE AU 3 DÉCEMBRE

### EXPOSITION « LA RUE » - Daniel HAMBOURGER

Chaque attitude, chaque visage, semble cacher le mystère de l'être humain. Capturer cette énigme est devenu une passion, voire une obsession pour Daniel HAMBOURGER. Sensible aux photographes Martin PARR et Walker EVANS, il recherche sans cesse, chez l'humain, sa partie cachée, celle qui fait son identité, sa différence, sa force et sa fragilité. Depuis plus de dix ans, il arpente la rue dans ce but. C'est son terrain de prédilection.

Selon William Eugène SMITH « *La photographie est une petite voix* ». Daniel HAMBOURGER s'en sert pour interroger la nature humaine, si riche et variée, si inaccessible et complexe. Il continue d'essayer de comprendre, par la photographie, les besoins, les intérêts, les sentiments de ses concitoyens et par là-même de ses propres motivations.

Entrée libre - Accessible aux horaires d'ouverture de la bibliothèque

MERCREDIS 5 NOVEMBRE ET 3 DÉCEMBRE À 10H

### HISTOIRES POUR PETITS ET GRANDS

Tout public

LUNDIS 10 NOVEMBRE ET 8 DÉCEMBRE À 19H

### CONVERSATION ANGLAISE

Animé par Laura SPRAUER

« *Back on track !* » Niveau moyen requis.

Public adulte, à partir de 16 ans

Sur inscription

MERCREDI 12 NOVEMBRE À 18H

### RENCONTRE DÉDICACE AVEC JEAN-LUC ELLING

Malgré-Lui - 80 ans après...toujours incompris.

Fils de malgré-nous et passionné par l'histoire de la seconde guerre mondiale, Jean-Luc Elling s'est intéressé en particulier au sort funeste des incorporés de force pris en otage par la barbarie nazie.

C'est à ce titre qu'il souhaite partager les mémoires de guerre de son père, révélées sur le tard, le sujet étant resté longtemps tabou au sein de sa famille.

Public adulte - Entrée libre

JEUDI 13 NOVEMBRE À 18H

### VERNISSAGE DE L'EXPOSITION « LA RUE »

En présence du photographe, Daniel HAMBOURGER.

Entrée libre

SAMEDI 6 ET DIMANCHE 7 DÉCEMBRE

### CONTES AU VILLAGE DE NOËL

Tout public - Cœur de village

MERCREDI 10 DÉCEMBRE À 10H

### VISITE DE SAINT-NICOLAS

Tout public

MERCREDI 17 DÉCEMBRE DE 14H30 À 17H

### BRICOLAGE DE NOËL

Sur inscription - à partir de 4 ans

TOUS LES JEUDIS À 18H (hors vacances scolaires)

### COURS D'ALSACIEN DÉBUTANTS - NIVEAU 2

Animé par Sabine LAPP

"*kùmmesch elsässisch babbler am Dünnerschdaa Owe ?*"

Public adulte - Sur inscription - Tarif : 50€/l'année scolaire

### FERMETURE

Bibliothèque & boîte retour

du 23 décembre 2025 au 4 janvier 2026







## FÊTE DES OIES DE LA SAINT-MARTIN

### 4 NOVEMBRE À 17H AU FORUM JCK, LE RDV FAMILIAL

*Comme chaque année, les enfants de La Wantzenau préparent leurs plus belles lanternes pour célébrer la traditionnelle Fête des Oies de la Saint-Martin. Ce rendez-vous, tant attendu, va, une nouvelle fois, rassembler petits et grands autour d'une soirée pleine de magie.*

#### UNE BALADE DES LUMIÈRES PLEINE DE FÉERIE

Moment phare de la soirée, la **Balade des Lanternes** qui enchantera les promeneurs autour du forum JCK et du groupe scolaire, illuminés par les lanternes confectionnées par les enfants des écoles maternelles et élémentaires.

Chaque lanterne, fruit de l'imagination et du savoir-faire des jeunes participants, contribue à créer une atmosphère poétique et chaleureuse, symbole de partage et de lumière - valeurs chères à la tradition de la Saint-Martin.

Le périscolaire s'est également mobilisé et accompagnera les enfants tout au long du parcours, ponctué de contes et légendes narrés par Marie-Thérèse et Laurence, bénévoles passionnées de la bibliothèque.

Leurs histoires, entre traditions et fantaisie, transporteront le public dans un univers où les oies et la générosité de Saint-Martin tiennent la vedette.

#### SAVEURS ET CONVIVIALITÉ AU RENDEZ-VOUS

Pour prolonger la fête, les visiteurs pourront profiter d'une petite restauration proposée par la fidèle association de la SRPO.

Autour d'un vin chaud, d'un bretzel ou de marrons grillés, les familles pourront partager un moment de détente et de gourmandise, dans une ambiance chaleureuse.

Les plus jeunes, comme les plus nostalgiques, pourront aussi apprécier les jeux en bois traditionnels tenus par la Maison des jeunes, rappelant les plaisirs simples et intemporels d'autrefois.

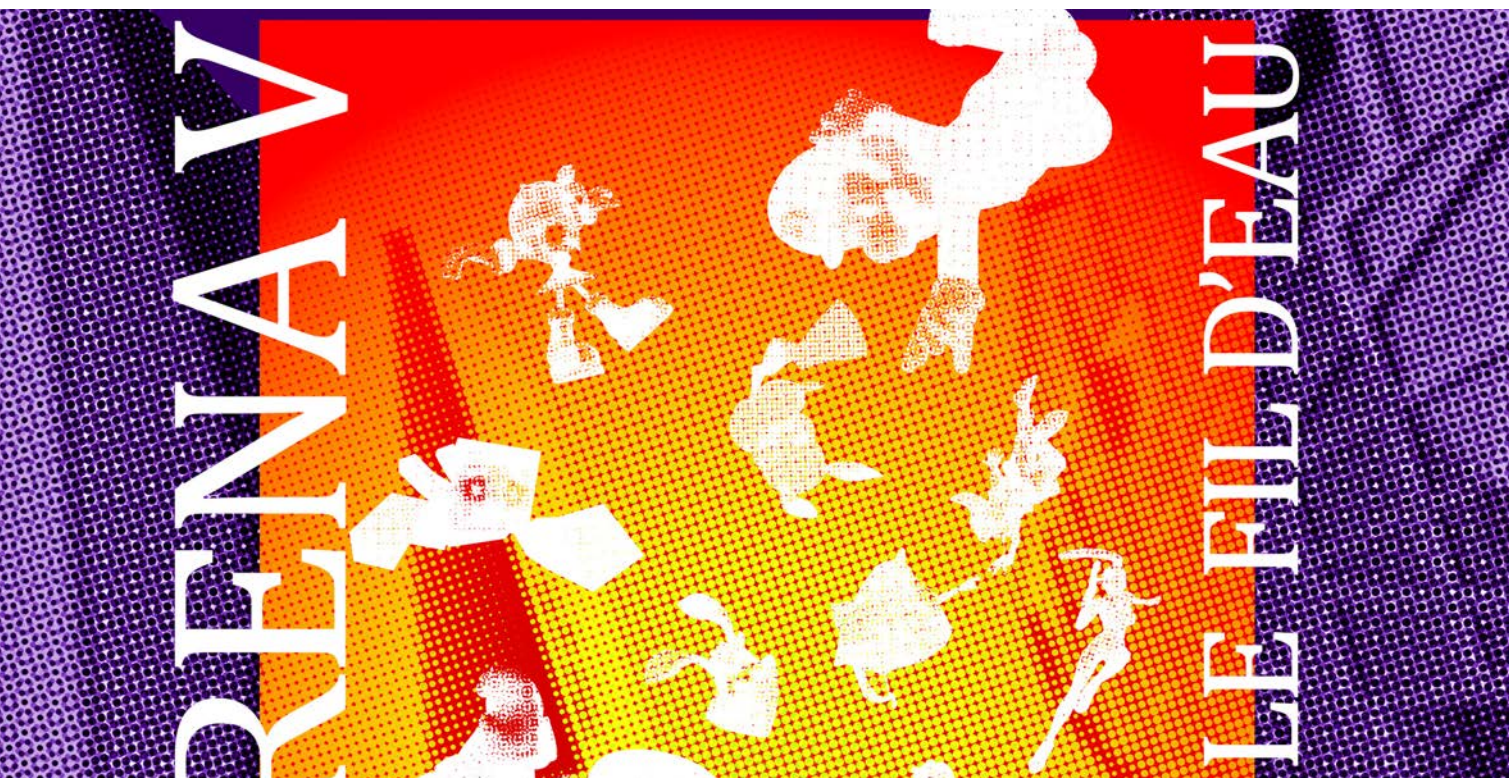
#### LA LÉGENDE DE SAINT MARTIN

„ La légende raconte que Martin, moine humble et discret, refusa d'abord d'être nommé évêque de Tours. Pour échapper à cette responsabilité, il se cacha dans une étable remplie d'oies... mais celles-ci, dérangées, se mirent à cacarder si fort qu'elles révélèrent sa cachette !

Découvert, Martin accepta finalement de devenir évêque. Depuis, les oies sont devenues le symbole de la Saint-Martin, célébrée chaque 11 novembre, et il est de tradition, dans certaines régions, de partager un repas à base d'oie en souvenir de cette belle histoire.







## ILL'ARENA V LA WANTZENAU EN MODE E-SPORT ET CULTURE POP

*La Wantzenau remet la manette au centre du jeu, dimanche 23 novembre 2025, avec la cinquième édition d'III Arena.*

De 10h à 17h30, le Fil d'Eau se transformera en terrain de jeu géant, mêlant compétitions, découvertes et retrouvailles autour des grands univers vidéoludiques.

Les portes s'ouvriront à 10h : inscriptions immédiates aux tournois, lancement des espaces en libre accès et démarrage simultané des pôles rétro-gaming et PC.

À 15h, place à la conférence « **Pokémon, phénomène culturel** », un rendez-vous pour novices et passionnés qui reviendra sur l'histoire, les communautés et l'essor des cartes à collectionner.

Rappelons que Pokémon est largement reconnu comme la première licence de loisir au monde, un poids lourd culturel qui dépasse le cadre du jeu vidéo.

Côté compétition, l'après-midi s'annonce sportif. **Mario Kart 8 Deluxe** ouvrira le bal avec ses phases qualificatives de 11h à 13 h, avant une pause bienvenue de 13h à 14h assurée par la petite restauration et la buvette préparées par l'équipe d'Animation Jeunes de La Wantzenau et le Conseil Municipal des Jeunes.

À 13h, le football virtuel reprendra ses droits avec **FC26**, suivi à 15h15 par **Super Smash Bros. Ultimate**, où les duels promettent d'être aussi spectaculaires que tactiques.

Les finales s'enchaîneront à partir de 16h15, avant la remise des prix programmée vers 17h. La journée se clôturera à 17h30.

En continu, le public pourra flâner sur l'espace rétro-gaming pour retrouver les sensations des consoles d'hier, découvrir l'espace PC et profiter d'un vaste espace « **free play** » orienté partage et convivialité.

Les exposants animeront les allées : **Dinoel** proposera des temps ludiques tout public, tandis que **Watcard**, spécialiste Pokémon, accompagnera curieux et collectionneurs dans l'univers des cartes, échanges et conseils à la clé.

Familles, joueurs occasionnels, compétiteurs ou simples curieux : **III Arena V** promet un dimanche rassembleur, rythmé par le plaisir de jouer, la découverte et l'émulation bon enfant.

**La Wantzenau vous donne rendez-vous manette en main.**

Nicolas ROECKLIN  
Association La Chronique du Geek





## ÉCOLE ÉLÉMENTAIRE JULES VERNE UNE JOURNÉE À LA DÉCOUVERTE DU PONEY

*Vendredi 19 septembre 2025, les élèves de CP et de CE1 de l'école élémentaire Jules Verne ont eu la chance de participer à une animation gratuite organisée par l'école d'équitation du Waldhof.*

Sous la conduite de Laure BARBET, qui a su transmettre aux enfants sa passion pour le cheval, ils ont découvert l'art de panser les poneys à l'aide de différentes brosses.



Étrille, brosse dure et brosse douce n'avaient plus de secrets pour eux !

Les élèves ont ainsi appris les gestes nécessaires pour prendre soin de ces beaux animaux.



Ce moment de partage, en compagnie de poneys sensibles et affectueux, a été apprécié de tous !

Tout ce petit monde s'est ensuite régalé des nombreuses gourmandises salées et sucrées préparées par les parents bénévoles.

*Les enseignants de CP et CE1*





## COLLÈGE ANDRÉ MALRAUX À TOUTE ALLURE

*C'est dans une ambiance toujours exceptionnelle et sans une goutte de pluie, qu'a eu lieu le 15 octobre 2025, le traditionnel cross du collège de La Wantzenau.*

Après plusieurs heures d'entraînements depuis la rentrée, tous les élèves du collège, de la 6<sup>ème</sup> à la 3<sup>ème</sup>, se sont retrouvés sur le stade de La Wantzenau pour ce rendez-vous sportif incontournable et attendu.

Les élèves se sont mesurés, dans la bonne humeur, lors de 6 courses successives avec le soutien sonore et enthousiaste de leurs camarades qui ont encouragé jusqu'au dernier des coureurs. Les meilleurs d'entre eux ont pu monter sur le podium et se sont vu remettre coupes et médailles par Madame le Maire et le principal du collège Jacques SCHINDLER.

Ils défendront les couleurs du collège de La Wantzenau lors des compétitions à venir de l'UNSS et ce, nous l'espérons tous, jusqu'aux championnats de France.



Cette matinée a été une belle réussite grâce à l'engagement des enseignants du collège et tout particulièrement des professeurs de sports ainsi qu'au soutien et à la présence de l'association des parents d'élèves du collège.







## CMJ & ANIMATION JEUNES UNE RENTRÉE RICHE EN ENGAGEMENTS ET EN PROJETS !

*La rentrée du Conseil Municipal des Jeunes (CMJ) a été marquée par une série d'initiatives et d'événements qui témoignent de l'engagement et de la créativité des jeunes de notre commune.*

### UNE PARTICIPATION ACTIVE À LA VIE COMMUNALE ET CITOYENNE

Début octobre, les membres du CMJ ont pris part à la journée écocitoyenne communale, une occasion pour eux de s'investir concrètement dans la protection de l'environnement et de sensibiliser les habitants aux enjeux écologiques.

### LA WANTZENAUUVIENNE

Le dimanche 12 octobre, les jeunes ont également brillé lors de la course et marche de la Wantzenauviennne, montrant leur dynamisme et leur volonté de promouvoir le sport et la solidarité.





## UN ÉCHANGE ENRICHISSANT AVEC LA SÉNATRICE ELSA SCHALCK

Le 14 octobre dernier, le CMJ s'est réuni en mairie en présence de Madame le Maire pour présenter l'avancement de leurs projets. Un moment fort de cette séance a été la visio-conférence avec la sénatrice Elsa SCHALCK, au cours de laquelle les jeunes ont pu lui poser leurs questions, découvrir son parcours, son expérience au sein d'un CMJ jusqu'à son engagement au Sénat. Une source d'inspiration pour tous !



## SOLIDARITÉ ET PRÉPARATION D'ÉVÉNEMENTS INTERGÉNÉRATIONNELS



Les jeunes se sont également mobilisés lors d'un week-end de collecte pour les Restos du Cœur les 17 et 18 octobre au Carrefour City de La Wantzenau, prouvant une fois de plus, leur engagement en faveur de la solidarité et la générosité de nos habitants a été impressionnante !

En collaboration avec l'EHPAD *Au bord de l'Ille*, le CMJ prépare très activement des Olympiades intergénérationnelles, prévues en février. Un événement qui promet d'être un joli moment de partage et de convivialité entre les générations.

## UNE IMMERSION AU PARLEMENT EUROPÉEN

Le 24 octobre, les membres du CMJ ont participé à une séance de jeu de rôles au Parlement européen de Strasbourg, suivie d'une visite des lieux, une expérience unique pour comprendre le fonctionnement des institutions européennes.



## PRÉPARATION DU MARCHÉ DE NOËL RÉUNIONS RÉGULIÈRES

Enfin, les jeunes travaillent d'ores et déjà sur leur participation au marché de Noël.

Pour assurer le suivi de tous ces projets, les commissions du CMJ se réunissent au minimum chaque fin de mois, permettant ainsi de faire le point sur l'avancement des initiatives et de préparer les prochaines actions.

### PROGRAMME À VENIR !

- **SAMEDI 6 ET DIMANCHE 7 DÉCEMBRE 2025**  
**VILLAGE DE NOËL DE LA WANTZENAU**  
Lieu : Coeur de Village
- **VENDREDI 27 FÉVRIER 2026 à 14H30**  
**LES OLYMPIADES**  
Lieu: Forum JCK



[www.la-wantzenau.fr](http://www.la-wantzenau.fr)



Animation Jeunes La Wantzenau



[aj\\_la-wantzenau](https://www.instagram.com/aj_la-wantzenau)





## LE CLUB SENIOR EN VISITE À MULHOUSE POUR UNE FOLIE FLORALE !

*Le jeudi 9 octobre dernier, près de 60 membres du Club Senior ont participé à la sortie d'automne pour le show floral Folie' Flore et les Journées d'Octobre à Mulhouse.*

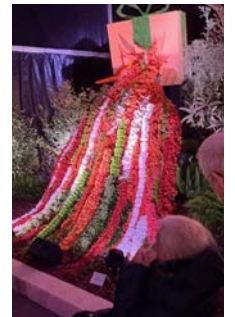
Arrivés sur place, « **la Clé des Champs** » nous ouvre l'appétit. Chacun à son rythme part ensuite à la découverte de **Folie' Flore**, un show floral unique en Europe. Au total, ce sont 11 000 m<sup>2</sup> de jardins éphémères qui prennent vie au rythme des jeux d'eau et de lumière. Un parcours qui nous plonge dans le monde merveilleux des compositions florales rivalisant les unes avec les autres de beauté et de couleurs.

Au fil de notre promenade, nous nous sommes lancés à la conquête de l'espace avec une fusée de 7m de haut et des soucoupes volantes entièrement habillées de fruits et légumes.

Nous avons croisé les géants de la préhistoire vêtus de foin, nous avons cherché le trésor caché dans un labyrinthe et nous avons déambulé sous un ciel de fleurs roses avant de nous promener dans un sous-bois luxuriant aux couleurs de l'automne où les champignons géants laissent échapper des cascades d'eau.

L'arche automnale confectionnée de Régis, fleuriste de **Fil De Fer Et Feuille De Chou**, a accueilli bien des curieux.

Il faut noter que végétaux et plantes seront réutilisés par la Ville de Mulhouse pour magnifier jardins et massifs, les éléments techniques sont réutilisés tandis que les fruits et légumes font l'objet de dons auprès de la banque alimentaire.



Alain HERRMANN  
Président du Club Senior





## EHPAD AU BORD DE L'ILL UNE SAISON PLEINE DE SAVEURS ET DE SOURIRES

*Ces dernières semaines, les résidents ont pu profiter d'un programme riche en gourmandises, en rencontres et en découvertes, pour le plus grand plaisir de tous.*

### UN PETIT-DÉJEUNER CONTINENTAL HAUT EN COULEUR

Pour bien commencer la saison, l'équipe d'animation a proposé un petit-déjeuner continental qui a ravi les papilles : œufs au plat, fruits exotiques, mangue et fruit de la passion étaient au rendez-vous. Un véritable voyage gustatif qui a fait l'unanimité parmi les résidents, heureux de déguster ces saveurs ensoleillées dans une ambiance chaleureuse et détendue. « C'était un vrai régal, ça change du quotidien ! », confie une résidente souriante.

### DES MOMENTS INTERGÉNÉRATIONNELS QUI FONT DU BIEN

Parce que les liens entre générations sont une vraie richesse, l'Ehpad a accueilli les enfants du périscolaire pour un loto-bingo intergénérationnel. Entre rires, échanges et complicité, ces moments partagés ont créé de beaux souvenirs aussi bien pour les aînés que pour les plus jeunes.

### UNE SORTIE AU RESTAURANT CHINOIS TRÈS ATTENDUE

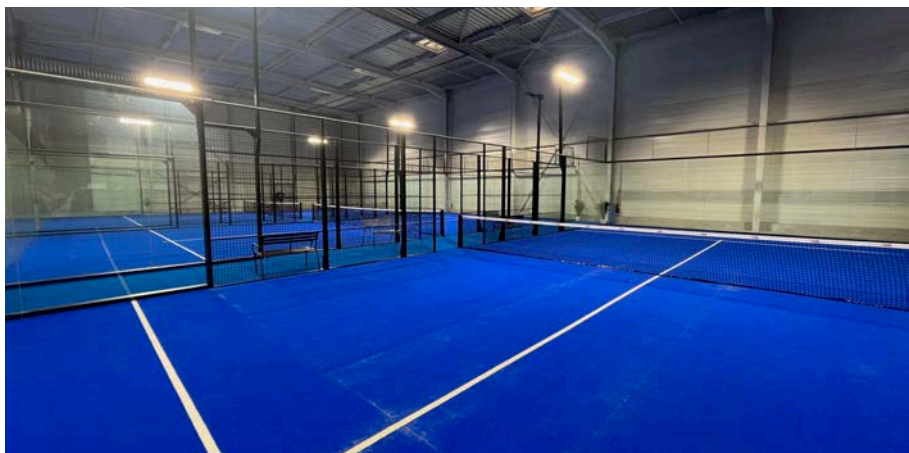
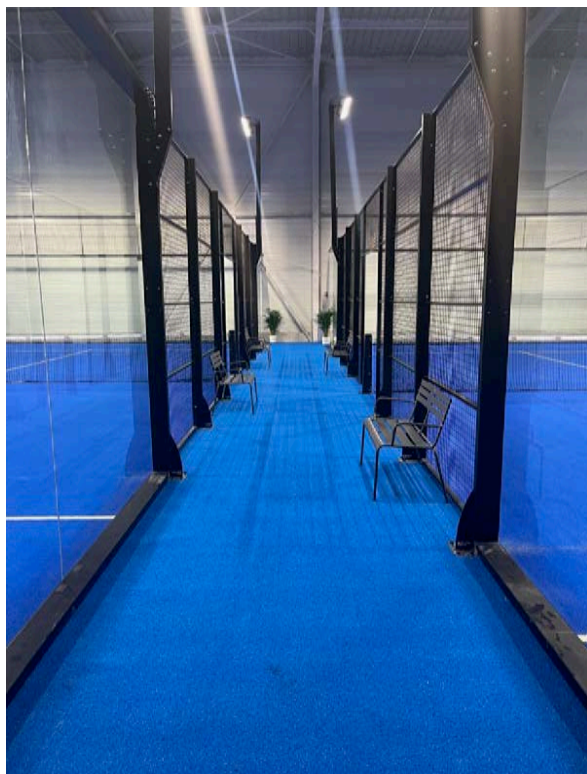
À la demande des résidents, une sortie au restaurant chinois a également été organisée, en partenariat avec les établissements de Strasbourg et Bischwiller du Groupe SOS.

Un moment de détente et de gourmandise, apprécié pour son ambiance conviviale et les échanges qu'il a permis entre les différents établissements.

L'équipe d'animation prépare déjà de nouvelles surprises pour les semaines à venir, toujours avec la même envie : faire de chaque jour un moment unique et chaleureux.







## PADEL CLUB SMASH, FUN ET CONVIVIALITÉ

*Les amateurs de sport en général et de padel, en particulier, ont de quoi se réjouir : le tout nouveau Club Padel vient d'ouvrir ses portes route du Golf à La Wantzenau.*

Ce complexe moderne et accessible à tous promet de devenir un lieu incontournable pour découvrir ou perfectionner sa pratique de ce sport en plein essor.

### DES FORMULES ADAPTÉES À TOUS

Le Club Padel propose plusieurs formules pour répondre à toutes les envies :

- Location de terrains : 1h, 1h30 ou 2h
- Heures creuses : du lundi au vendredi de 00h à 16h
- Heures pleines : du lundi au vendredi de 16h à 23h59, ainsi que le week-end
- Abonnements sans restriction d'accès
- Système de cashback pour récompenser la fidélité des joueurs

### APPRENEZ AVEC LA CLUB PADEL SCHOOL

Que vous soyez débutant, amateur ou compétiteur, le centre propose une école de padel encadrée par deux coachs certifiés :

- Cours individuels sur mesure
- Cours collectifs enfants et adultes
- Stages vacances pour enfants
- Stages performance pour adultes

Une belle opportunité pour progresser dans une ambiance conviviale et professionnelle.

### ACCUEIL, PRO-SHOP ET CLUB HOUSE

Le club house vous accueille dans une atmosphère détendue, idéale pour échanger après une partie autour d'un café. Un pro-shop Head et Padel mon Amour vous permet également de vous équiper avec du matériel de qualité.

### HORAIRES D'ACCUEIL

Lundi au vendredi : 17h – 21h30

Mercredi, samedi et dimanche : 10h – 12h30

### UN CENTRE MODERNE ET ACCESSIBLE 24H/24

Le Club propose 3 terrains couverts et éclairés, accessibles 24h/24 et 7j/7 via un système de réservation sécurisé et un accès autonome simple et sécurisé.

Avec ses équipements modernes et son ambiance conviviale, c'est le nouveau lieu sport & détente à La Wantzenau.

**Débutant ou confirmé ? Il n'y a plus qu'à réserver votre créneau et à vous lancer !**



### PLUS D'INFORMATIONS

#### CLUB PADEL

1c route du Golf – 67610 La Wantzenau

03 69 61 29 21 - [www.club-padel.fr](http://www.club-padel.fr)

Application disponible sur Apple et Android





# MARCHÉ HEBDOMADAIRE UN DÉMÉNAGEMENT AUX COULEURS AUTOMNALES

*Le Marché hebdomadaire a fait « place neuve ».*

Un magnifique décor champêtre mis en place par **Joseph PICARD** a paré le cœur du village de La Wantzenau le 3 octobre 2025 pour notre Fête du Marché. Bottes de paille, maïs, citrouilles et jus de pomme de la **ferme CLAUSS** ont égayé la nouvelle Place du Marché.

Alors que Louis LAPP donnait vie à la fête, l'ambiance a été assurée par le très jeune artiste de l'harmonie municipale et l'accordéoniste Floriane.

**Les commerçants présents :**

Boucherie KRESS,  
Fromager STEINMETZ,  
Poissonnier de SPARSBACH (*présence semaines paires*),  
Saucisson et galettes de pommes de terre WEBER,  
Maraîcher JEANNOT,  
Apiculteur Frédéric PARMENTIER,  
Fabrique de NAT,  
Glacier FRANCHI  
ont tous offert des lots gourmands pour la tombola.

La reine de la soirée : la citrouille « **Marinette** » de la ferme CLAUSS pour laquelle il fallait deviner le poids.

Les Pistons de l'III se sont retroussé les manches pour enfourner 300 tartes flambées.

*Merci à tous et particulièrement au public !*

**HORAIRES DU MARCHÉ - COEUR DE VILLAGE**  
les vendredis de 15h30 à 19h







## CAMILLE TANGUY

### RENCONTRE AVEC LA RESPONSABLE ANIMATION JEUNES

**Créer un lieu vivant où les jeunes puissent s'exprimer et grandir ensemble, voici les enjeux et les motivations de Camille TANGUY, la responsable de l'Animation Jeunes à La Wantzenau.**

Aujourd'hui, nous partons à la rencontre de Camille TANGUY, responsable Animation Jeunes de la Commune qui met toute son énergie au service de la jeunesse, avec un objectif clair : **faire du local jeunes un espace d'échanges, de découvertes et d'initiatives.**



**Camille, parlez-nous de votre parcours ?**

J'ai un parcours assez riche et varié, mais toujours guidé par le fil rouge du sport et de l'éducation. Après un Bac Scientifique, j'ai poursuivi une Licence STAPS (Sciences et Techniques des Activités Physiques et Sportives), puis un Master MEEF, qui m'a conduite à passer le CRPE pour devenir professeure des écoles.

Après quelques années dans l'enseignement, j'ai ressenti l'envie de me rapprocher davantage du terrain, du contact direct avec les publics. Je me suis alors orientée vers l'animation et le sport, en obtenant un BPJEPS APT (Activités Physiques pour Tous).

J'ai ensuite exercé comme éducatrice sportive, en menant des projets autour du sport et de la santé, notamment dans les quartiers prioritaires de Strasbourg.



**Qu'est-ce qui vous a donné envie de rejoindre l'Animation Jeunesse ?**

Ce qui m'anime, c'est le lien avec les jeunes. J'aime cette énergie, cette créativité, cette capacité à s'engager quand on leur fait confiance.

Mon objectif est de créer un lieu vivant, où les jeunes puissent se sentir écoutés, s'exprimer librement, se divertir et grandir ensemble.

**Le local est ouvert en accès libre du mardi au vendredi** et nous proposons aussi des activités variées, des projets collectifs, des temps d'échange et de réflexion.



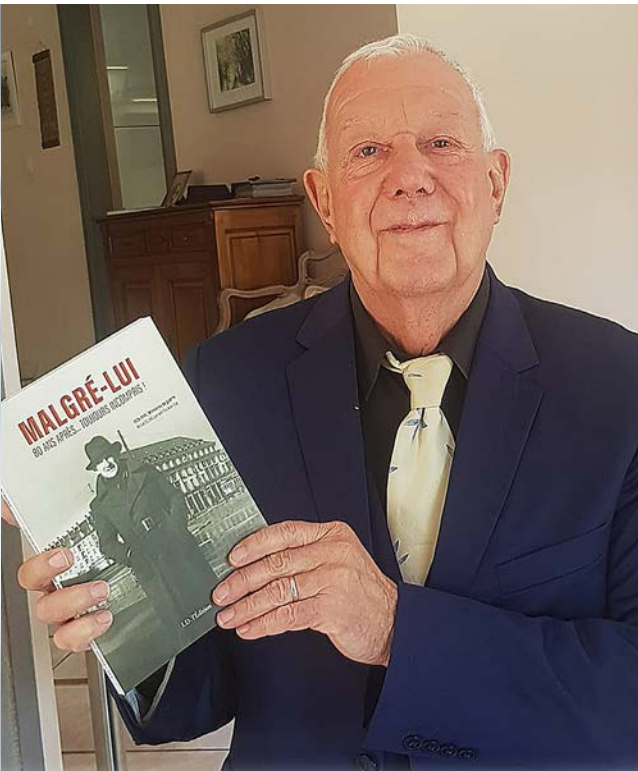
**Et en dehors du travail, quelles sont vos passions ?**

Je suis une grande passionnée de sport et de nature ! J'ai passé plus de 15 ans sur les terrains de basket et aujourd'hui je me tourne vers le trail, le trek et les sports innovants.

J'adore aussi voyager, partir à la rencontre de nouveaux paysages et de nouvelles cultures. Et quand le soleil et la montagne sont au rendez-vous, je suis comblée !

Avec son dynamisme et son sens du collectif, Camille TANGUY apporte un souffle nouveau à l'Animation Jeunes. Nul doute que son parcours inspirant et son enthousiasme contagieux feront bouger la jeunesse de la commune !





## JEAN-LUC ELLING

### 80 ANS APRÈS, LE DEVOIR DE MÉMOIRE RESTE ESSENTIEL

Fils d'un « malgré-nous » alsacien, Jean-Luc ELLING vient de mettre en forme le manuscrit poignant laissé par son père, Luc ELLING (1922-2008).

Sous le titre « **Malgré-Lui - 80 ans après... toujours incompris** », ce carnet retrace le destin bouleversant d'un jeune homme pris dans la tourmente de la Seconde Guerre mondiale, enrôlé de force dans l'armée allemande. À travers ce travail de mémoire, Jean-Luc perpétue l'histoire d'une génération longtemps réduite au silence.

„ **Monsieur ELLING, comment est né ce projet de livre ?**

Ce projet est avant tout une histoire de transmission. Mon père avait rédigé ses souvenirs de guerre sur un carnet qu'il a conservé toute sa vie. Pendant des années, ce sujet est resté tabou dans la famille, comme dans beaucoup d'autres en Alsace-Moselle.

Ce carnet de guerre comprend les lieux, dates, données militaires et commentaires très factuels de ce qu'il a vécu, sans aucune autre prose littéraire. Elles ont été intégralement retranscrites sans aucune modification de ma part.

„ **Que raconte votre père dans ces mémoires ?**

Mon père, Luc Elling, né en 1922, a vécu toutes les tragédies qu'ont connues les jeunes Alsaciens de sa génération : l'évacuation, le passage au camp de Schirmeck, le RAD (Reichsarbeitsdienst), puis l'incorporation forcée dans la Wehrmacht. Il décrit son quotidien sur le front, sa blessure, sa désertion et son retour en Alsace, avec un style à la fois précis, pudique et profondément humain.

À travers ses mots, on ressent le dilemme déchirant de ces hommes : refuser l'incorporation signifiait condamner ses parents à la déportation ; accepter, c'était combattre sous un uniforme honni. Ce choix impossible reste encore mal compris aujourd'hui.

„ **Que souhaitez-vous que les lecteurs retiennent ?**

J'aimerais qu'ils comprennent que les « malgré-nous » n'étaient pas des héros ni des traîtres, mais des hommes ordinaires plongés dans une tragédie extraordinaire. Derrière les uniformes, il y avait des jeunes de 18 ou 20 ans, arrachés à leurs familles, contraints à des choix impossibles.

„ **Un dernier mot ?**

Ce travail est aussi un hommage à mon père, à son courage et à sa pudeur. En publiant ses mémoires, je souhaite que la mémoire des malgré-nous continue à vivre, non pas dans la douleur, mais dans la reconnaissance et le respect.



**RENDEZ-VOUS**  
Rencontre et dédicace  
**12 NOVEMBRE 2025 à 18h**  
avec Jean-Luc ELLING  
Bibliothèque





## MAXIME BARBARAS

### UNE PASSION DEVENUE VOÇATION, UN PROJET DEVENU RÉALITÉ

À 23 ans, originaire de La Wantzenau, Maxime BARBARAS incarne cette nouvelle génération de créateurs qui font de leur passion un métier. De Berkeley à Paris, il trace un parcours inspiré par la curiosité et l'envie de raconter des histoires vraies.

Son deuxième documentaire, « *Gaspard* », quand un rêve brisé devient une leçon de vie, est primé pour son montage et sera projeté au Cœur de Village - une occasion unique de découvrir son talent et l'histoire qui l'a marqué.

Depuis ses 14 ans, ce jeune Wantzenauvien nourrit une véritable passion pour la vidéo. C'est lors de son année d'échange à Berkeley, en 2022, qu'il décide d'en faire sa vocation. Là-bas, il filme, monte et partage sur YouTube les histoires qui l'inspirent.

À son retour, il découvre le monde professionnel de l'audiovisuel lors d'un stage chez Sleak, à Strasbourg, où il s'épanouit pleinement. Diplômé de l'ESSEC, il choisit ensuite de suivre un master en création audiovisuelle à Sup de Pub Paris, où il réalise ses premiers projets ambitieux : courts-métrages, publicités, documentaires. En alternance chez Mojo Studio, il collabore aujourd'hui, en tant que réalisateur en CDI avec des marques prestigieuses comme Ferrari, Volkswagen, Adidas ou Uniqlo. Un bel exemple de détermination et de passion, porté par un jeune Wantzenauvien qui a su croire en ses rêves. En 2022, alors qu'il étudie aux États-Unis, Maxime découvre *Gaspard*, vidéaste de son âge, qui vit son rêve : filmer aux quatre coins du monde.

Mais deux jours avant leur premier échange, *Gaspard* est victime d'un grave accident de parapente le rendant tétraplégique.

En 2024, pour son projet de fin d'études à Sup de Pub, il décide, avec son co-réalisateur Vanon, de raconter cette résilience dans un documentaire poignant, célébrant la force intérieure et la beauté des choses simples.

À travers le parcours de *Gaspard*, créateur fauché en plein envol, le film explore la lente reconstruction d'un jeune homme face à l'imprévisible.

Présenté lors de la projection annuelle des Masters 2, « *Gaspard* » reçoit le prix du meilleur montage, saluant la justesse et la sensibilité du travail accompli : « *Un montage qu'on ne remarque pas, c'est finalement ce qu'on attend d'un très bon montage* ».



#### RENDEZ-VOUS

Projection du film « *Gaspard* »

**Samedi 22 NOVEMBRE 2025 à 15h**

Cœur de Village - salle associative

#### INSCRIPTION

[info@la-wantzenau.fr](mailto:info@la-wantzenau.fr)





# 1<sup>ÈRE</sup> ÉDITION DU SALON DU BIEN-ÊTRE

## UNE JOURNÉE TOUTE EN DOUCEUR

*Le dimanche 5 octobre, La Wantzenau a accueilli son tout premier salon du bien-être, une initiative chaleureuse qui a rassemblé familles, habitants et passionnés autour de la détente et du mieux-vivre.*

### SIX MOIS DE PRÉPARATION ET UNE MOBILISATION EXEMPLAIRE

L'organisation du salon n'a pas été une mince affaire. Durant six mois, près de 70 bénévoles de l'association Fit'n dance se sont investis avec énergie et générosité pour donner vie à cette première édition. Le soutien actif de la commune a facilité la mise en place de l'événement, renforçant le lien entre les acteurs associatifs et les institutions locales. L'engagement de chacun a permis de surmonter tous les défis logistiques et d'offrir aux visiteurs une expérience fluide et conviviale.

### LE BIEN-ÊTRE POUR TOUS : UNE OFFRE RICHE ET DIVERSIFIÉE

Une trentaine d'exposants locaux ont répondu présent, chacun apportant son savoir-faire et son expertise autour du bien-être. Ce qui a rendu ce salon unique, c'est la variété des thématiques abordées. Les exposants ont proposé des solutions pour le bien-être à la maison, destinées autant aux parents qu'aux enfants, sans oublier les animaux de compagnie. Conférences, ateliers, démonstrations et conseils personnalisés ont permis à chacun de trouver des idées pour améliorer son quotidien et celui de sa famille. La détente, la relaxation et le partage étaient les maîtres mots de cette journée.

### UN SUCCÈS CONFIRMÉ ET DES RETOURS ENTHOUSIASTES

Le bilan de cette première édition est incontestablement positif. Les visiteurs sont venus nombreux, curieux de découvrir les nouveautés et heureux de partager un moment convivial. Les retours recueillis témoignent d'un réel engouement et d'une envie collective de voir l'initiative se renouveler.



### VERS DE NOUVELLES ÉDITIONS PROMETTEUSES

Fort de ce succès, le salon du bien-être de La Wantzenau s'inscrit déjà comme un rendez-vous à ne pas manquer. L'association envisage d'en faire un événement régulier, toujours diversifié, pour continuer à rassembler les habitants autour du mieux-être et de la convivialité.

*Sportivement,  
Sandra HOFFMANN  
& toute l'équipe Fit'n dance 67*





Remise de ceinture noire par André BLOCH (à gauche) pour Patrick HEYMES (à droite), sous les yeux de Gustave ANGEL

## JUDO CLUB LA WANTZENAU 50 ANS À LA WANTZENAU

*Il y a des anniversaires qui passent plus ou moins inaperçus et celui du Judo Club de La Wantzenau (JCLW) ne fait pas exception à cette règle... Mais les faits sont là, c'est en 1975 que le judo est officiellement arrivé dans notre commune, et depuis les saisons se succèdent sans discontinuer.*

Du groupe initial de quelques passionnés des origines, réunis autour d'un unique professeur, Jacques CRESTEY, il ne reste plus de pratiquants, mais de leur volonté est né un club, qui depuis a vu se succéder des générations de Wantzenauviens.



Avec un nombre de licenciés plutôt stable dans le temps, entre 70 et 80 personnes, mais un **turnover** (désolé pour l'anglicisme) constant d'un tiers de l'effectif, c'est plus de 1 500 judokas qui sont passés sur les tatamis du village.

Un demi-siècle de pratique, 50 années de sueur avec pour résultat des médailles, des coupes, des podiums, des titres et surtout 22 ceintures noires, chiffre qui peut paraître dérisoire mais qui reste honorable pour un club de notre envergure.



Logo de la section Judo  
créé en 1975

**Que serait un anniversaire sans fête ? C'est bien l'objet de cet article !**

Afin de clore dignement cette 5<sup>ème</sup> décennie et d'entrer « sobrement » dans la prochaine, le JCLW organise un repas d'anniversaire, le samedi 20 décembre 2025, dans la continuité de sa traditionnelle fête de Noël.

Toute personne souhaitant se joindre à l'événement avec ses souvenirs, ses photos et/ou sa bonne humeur, est invitée à contacter les membres de l'association par le moyen de son choix.

Vincent TOURNIER  
Président du Judo Club de La Wantzenau

### CONTACT & INFORMATIONS

#### Association JCLW

@ [judoclublawaytzenau@laposte.net](mailto:judoclublawaytzenau@laposte.net)

[www.judoclublawaytzenau.fr/](http://www.judoclublawaytzenau.fr/)

[LaWantzenauJudoClub](https://www.facebook.com/LaWantzenauJudoClub)





## SCOUTS ET GUIDES DE FRANCE UN ÉTÉ HAUT EN AVENTURES

*Cet été, les jeunes du groupe 1<sup>ère</sup> Saint-Wendelin ont vécu des camps riches en découvertes, en amitiés et en émotions !*

Répartis selon leurs tranches d'âge, les 60 jeunes, âgés de 6 à 17 ans, ont sillonné le Grand Est, accompagnés par une équipe de chefs et cheftaines aussi enthousiastes que dévoués.

**Les farfadets (6-8 ans)** ont passé trois jours à la ferme pédagogique de Rhinau.

Entre découverte des animaux, feu de camp, repas trappeur et grands jeux, ils ont relevé de nombreux défis pour reconstituer la fameuse potion magique de Panoramix ! *Une première expérience de camp placée sous le signe de la curiosité et du rire.*

**Les louveteaux et jeannettes (8-11 ans)** ont installé leur campement au Val du Pâtre. Pendant une semaine, ils se sont plongés dans l'univers de Fort Boyard : épreuves, énigmes et défis pour récolter des pièces d'or et décrocher leur diplôme de vaillant aventurier.



Vie sous tente, repas préparés sur table à feu, veillées animées... une semaine inoubliable !

**Les scouts et guides (11-14 ans)** ont pris la route du Jura, direction la station des Rousses. Au programme : visite du Fort de Joux, randonnée au sommet de la Dôle, exploration de la forêt du Massacre, sans oublier le concours cuisine, la veillée casino, les chants et les fous rires.

Une belle immersion dans la vie de camp et l'esprit d'équipe.

Enfin, **les pionniers et caravelles (14-17 ans)** ont vécu un camp en deux temps : d'abord dans la Meuse, pour découvrir les low-tech (frigo du désert, four solaire, etc.), puis à Jambville, lors du grand Jamboree national « **Clameurs !** », qui a rassemblé plus de 20 000 jeunes venus de toute la France.

Un moment fort de partage, de réflexion et d'engagement autour des grands défis d'aujourd'hui : climat, solidarité....

Après un tel été, c'est avec joie que nous avons retrouvé tous nos jeunes pour une nouvelle année placée sous le signe de l'émotion, de la solidarité et de l'aventure !

Aline JACQUENET  
Responsable de Groupe 1<sup>ère</sup> St-Wendelin



## SCHNEEMÀNN ÌM SCHOKOLÀÀKÀFFEE

## BONHOMME DE NEIGE SUR UN LIT DE CHOCOLAT CHAUD

## Was brücht m'r ?

## Fer de Schokolààkàffee

25 cl Millich  
10 cl Rahm  
20 gr schwärzer Schokolàà  
15 gr Millichschokolàà  
10 gr Pudderzucker  
5 gr Schokolààpudder  
1 Vanillschott

## Fer de Schneemànn

12 Marshmallow  
8 Stängle  
4 Zückergälerueb  
Schokolààstift (odder wärmer Schokolàà inneme  
kleiner Spritzsäck)

## Wie wird's gemàcht ?

## de Schneemànn

Ìm Schneemànn, mìtem wärme Schokolàà e Frätzel ùn  
e pààr Knépfe mole.

's Näsel mìtem Schokolàà ànkléwe.

Mit de Stängle màcht m'r d'Ärm ùn d'Fiess.

## de Schokolààkàffee

D'Millich wärme bis às se kocht. De Rahm, de Zücker  
ùn d'Vanill dezü màche, guet riehe ùn vùm Herd  
wegmàche.

D'Vanill rüsshole, d'Kernle üsskrätze ùn se wídder ìn  
d'Millich màche.

De Schokolàà grob hække ùn ne ìm Mikrowelle Offe mìt  
de Millich ùn de Schokolààpudder vergehn lon.

Vorem Servièrere ùfwärme, ìnnere Tàss lèhre ùn  
Schlarahm drüf màche.

Àm End, de Schneemànn drüf laje.



## Ingrédients

## Pour le chocolat chaud

25cl de lait  
10cl de crème  
20g de chocolat noir  
15g de chocolat au lait  
10g de sucre en poudre  
5g de poudre de chocolat  
1 gousse de vanille

## Pour le bonhomme de neige

12 Marshmallow  
8 sticks  
4 carottes en sucre (bonbons orange)  
Crayon de chocolat (ou chocolat chaud dans une  
poche à douille)

## Comment faire ?

## Pour le bonhomme de neige

Dessiner un visage au bonhomme de neige en  
utilisant le chocolat chaud et lui faire quelques  
boutons sur le torse.

Lui coller un nez avec le chocolat

Planter des demi-sticks dans la guimauve pour  
faire les bras et les jambes.

## Le chocolat chaud

Chauffer le lait jusqu'à ébullition. Rajouter la  
crème, le sucre et la vanille, bien mélanger et  
retirer du feu.

Retirer la vanille, gratter les grains et les remettre  
dans le lait.

Hacher grossièrement le chocolat et le faire fondre  
au micro-ondes avec le lait et la poudre de chocolat.

Réchauffer avant de servir, verser dans une tasse  
avec de la crème fouettée.

Poser le bonhomme de neige sur la chantilly.



# CIRQUE EUROPÉEN KLISSING

## UN SPECTACLE INOUBLIABLE POUR NOS PETITS

*Le cirque européen Klissing sera installé pour la première fois à La Wantzenau, le mercredi 26, le samedi 29 et le dimanche 30 novembre sur le Forum du JCK.*

Préparez-vous à une expérience inoubliable avec le Cirque européen KLISSING, sans animaux, mais en compagnie des personnages préférés de vos enfants sur la scène, Mickey et Minnie, Maui de Vaiana, Coco et Hector, Elsa, la reine des neiges et son bonhomme de neige, Olaf, mais aussi les Transformers, Stitch, Laser Man sans oublier nos magnifiques numéros artistiques, jeux et animations avec les enfants.

Le cirque vous propose un spectacle inoubliable avec ses funambules, équilibristes, jongleurs, trapézistes, acrobates, Helena et ses houla hop, son contorsionniste, mais aussi le clown Rico et ses animations pour les enfants.

*L'événement en famille à ne pas manquer pour 2h de spectacle garanti.*



PLUS D'INFORMATIONS  
**CIRQUE EUROPÉEN KLISSING**  
Forum JCK La Wantzenau  
06 95 33 03 29

Confiserie sur place et chapiteau chauffé



**MERCREDI 26 & SAMEDI 29 NOVEMBRE à 16h**  
**DIMANCHE 30 NOVEMBRE à 15h**

### TARIFS

10€/enfant  
15€/adulte





## CLASSE 55 FÊTE SES 70 ANS !

Un anonyme a dit un jour « Ne vous arrêtez pas de vous amuser lorsque vous vieillissez, vous vieillissez lorsque vous arrêtez de vous amuser ».

Cette citation colle bien à la classe 55 qui a décidé de ne jamais s'arrêter de s'amuser et de se revoir.

Aussi fin juin, elle a choisi de partir pour une petite croisière sur la Seine de Paris à Honfleur. Cinq jours de rire et de retrouvailles sur le bateau « *Seine-Princesse* ».

Malgré quelques mésaventures indépendantes de sa volonté, elle en a gardé de superbes souvenirs et pleins d'anecdotes à raconter.

Malheureusement, tout le monde n'a pu se joindre à cette aventure aussi nous nous sommes tous retrouvés autour d'un très bon repas par une belle journée d'octobre.

Comme toujours, l'ambiance et la bonne humeur étaient au rendez-vous. Elle ne compte pas s'arrêter là.

La classe 55



## RELAIS PETITE ENFANCE ATELIERS ET RENCONTRES



### ATELIERS DE JEUX

Mercredi matin de 9h à 12h

Vendredi après-midi de 16h à 18h

### MÉDIATION ANIMALE

Mercredi 26 novembre de 9h30 à 10h30

### SPECTACLE DE NOËL

Mercredi 17 décembre de 10h à 12h



Relais Petite Enfance

Rue des Vergers

Futurs parents et parents

Accueil individualisé sur rendez-vous

Contact : [myriam.martz@la-wantzenau.fr](mailto:myriam.martz@la-wantzenau.fr)



# LA TROUPEBADOUR

## OYEZ ! OYEZ WANTZENAUVIENNES, WANTZENAUVIENS...

*La Troupebadour a dû prendre, bien malgré elle, du repos faute de salle et d'acteurs. Pourtant elle a décidé de parrainer un chanteur, auteur-compositeur pour qu'il puisse vous présenter son spectacle « FERRAT à perdre la raison ». Gérard-André nous allumera un feu d'artifice poétique autour de l'œuvre de Jean FERRAT.*

Samedi 31 janvier 2026 à 20h et dimanche 1<sup>er</sup> février à 15h30, la poésie et les chansons de Jean FERRAT seront au rendez-vous au Fil d'Eau à La Wantzenau.

Nous nous laisserons entraîner dans le monde de Jean FERRAT jusqu'à ... en perdre la raison.

Ses textes ne laissent jamais indifférents et chantés par Gérard-André, ils prennent vie et s'animent pour mieux nous interpeller et nous faire rêver. Les arrangements de ce spectacle sont signés de Patrick VASORI, toutes ces chansons intégrées à nos souvenirs. Une pré-réservation sera ouverte à partir du 15 novembre sur le site Weezevent sous La Troupebadour.

N'hésitez à pré-réserver vos places, elles ne sont pas numérotées. Et puis pensez à vos cadeaux de Noël ! Pourquoi ne pas offrir des places à vos proches ! Nous vous garantissons un inoubliable concert.

Enfin, si vous avez envie de monter sur scène et de joindre de notre joyeuse troupe, n'hésitez pas à nous contacter. Les débutants sont, également, les bienvenus. Il faut oser, nous vous attendons !! Nous vous rappelons notre page Facebook. N'hésitez pas à nous rejoindre ! Cela sera notre lien.

*La Troupebadour pour vous et rien que pour vous !*



## Jetz kùmmme m'r zue de àlte ! MAINTENANT ON ARRIVE CHEZ LES VIEUX !

Pardon ! chez le troisième âge, non le club des seniors. Il a été créé en 2002 par Mademoiselle Gaby puis dirigé par Marie-Claire et Alain prend la suite.

Au début, c'était 60 personnes qui se rencontraient un jeudi tous les 15 jours à l'Espace KLEIN. Ils se rencontrent pour jouer aux cartes, à ne te fâche pas, au scrabble ou pour faire de la gymnastique douce, et naturellement pour des après-midis autour d'une tasse de café.

Ils font aussi du vélo ou marchent jusqu'à, littéralement : la place des menteurs.

Parmi eux, il y a des femmes qui tricotent bénévolement pour des enfants pauvres. Et régulièrement une excursion accompagnée de la musique d'Antoine.

À présent, ils sont 90 membres qui se réjouissent de participer. Ils ne prennent pas de rendez-vous chez le docteur ce jour-là et certaines femmes se font faire une permanente pour cet après-midi. En tout cas, c'est toujours un moment joyeux qui leur permet de rester jeunes.

*Pardon ! s troisième âge, nëë, de Club des seniors 2002 isch'r vùn de Màmsell Gaby gegründt worre ùnn d'Marie-Claire hàt wittersch gemàcht ùnn jetzt d'r Alain .*

*Àm Ànfàng sin's 60 Persone gwëën, wie sich àlle 14 Däj à'me Dùngerschdì im Espace KLEIN getroffe hon. Sie treffe sich fer ze kàuarte, Mensch-ärger-dich-nicht, Scrabble ze spēiele odder gymnastique douce, ùnn nàtirli öö e Kàffiktränzel. Sie fähre oo vélo odder gehjen bis àns Liejerplätzèl.*

*Nëwes bi het's wie stricke fer d'orme King. Ùnn àllegelte e Ùssflügg mit Musik vùm Antoine.*

*Hit sin se 90 Mitglieder wie sich frëie fer ze kùmmme. Sie nëmme ken rendez-vous bim Dokter seller Doej, ùnn es het sogar wie sich e permanente màche looen vorher. Ûf àlli Fäll isch's immer lüschtì ùnn mit dem bliwe sie àlli jung.*

Jacques EHRHARD



## SAMEDI 22 & DIMANCHE 23 NOVEMBRE 2025 BANQUE ALIMENTAIRE

Comme chaque année, les Scouts seront présents pour assurer les permanences lors de la Collecte Nationale des Banques Alimentaires, les samedi 22 et dimanche 23 novembre, devant le Carrefour City.

Banque alimentaire du Bas-Rhin  
9 rue de l'Industrie  
67 400 ILLKIRCH-GRAFFENSTADEN

03 88 40 30 40

[ba670@banquealimentaire.org](mailto:ba670@banquealimentaire.org)  
[www.ba67.banquealimentaire.org](http://www.ba67.banquealimentaire.org)



## VENTE DE BOIS COMMUNAL

La commune propose aux Wantzenauviens des lots de bois (*lot de 10 stères*) à la vente.

Le bois est à terre, en forêt, mais non débité.

Les lots sont attribués par tirage au sort.

Chaque famille ne peut prétendre qu'à un seul lot.

Merci de vous inscrire **avant le 29 novembre 2025** à l'accueil de la mairie ou au **03 88 59 22 59**.



## SRPO

## VENTE DE GRAINES

Afin de nourrir les oiseaux en hiver, la SRPO, propose, à la vente, pendant toute la période froide, graines, nichoirs, mangeoires ou autres boules de graisse.



Les permanences sont assurées tous les **samedis matins de 10h à 12h à partir du 15 novembre**, 27 rue des Héros (ancienne école Hortensias).

Vente également au **Tabac des Héros**.

## ENGAGEMENT CITOYEN

### PARTICIPEZ À LA VIE DÉMOCRATIQUE DE VOTRE COMMUNE !

À chaque élection, le bon déroulement du scrutin repose sur l'engagement des élus et des bénévoles qui assurent la tenue des bureaux de vote.

La mairie tient une liste de volontaires prêts à s'impliquer en tant qu'assesseurs ou scrutateurs lors de prochaines élections.

Si vous souhaitez rejoindre notre équipe de bénévoles et contribuer au bon fonctionnement de la démocratie locale, merci d'envoyer un mail à [elections@la-wantzenau.fr](mailto:elections@la-wantzenau.fr)



## FERMETURE EXCEPTIONNELLE

La mairie sera exceptionnellement fermée les **mercredis 24 et 31 décembre 2025, après-midis**.

En cas d'urgence (*état civil UNIQUEMENT*) :

**06 86 07 56 60**

## HORAIRES

### MAIRIE DE LA WANTZENAU

11-13 rue des Héros  
67 610 La Wantzenau

**du lundi au jeudi**

de 8h30 à 12h et de 15h à 18h

**le vendredi**

de 8h30 à 12h et de 14h à 17h



**Pour toute information**

**03 88 59 22 59 - [info@la-wantzenau.fr](mailto:info@la-wantzenau.fr)**

## CONSEIL MUNICIPAL

Le prochain Conseil Municipal de La Wantzenau aura lieu le **mercredi 26 novembre 2025 à 20h** en Mairie.



# LES ÉMOTIONS

## SE DÉCLINENT À LA WANTZENAU

41



Rentrée scolaire à l'école Jules VERNE



Les gymnastes époustouflantes



La rétro de l'été des Scouts



Animation Jeunes



Freddy, le fidèle animateur de la SGW



Soirée « Questions pour des Championnes »



Boulodrome du Schwemmloch



Porte ouverte station d'épuration



# PERMANENCES

## DES ADJOINTS AU MAIRE

Les adjoints au Maire vous accueillent les jeudis de 17h à 19h, sur rendez-vous au 03 88 59 22 59.

06 novembre 2025 - M. Camille MEYER

adjoint en charge de l'Urbanisme, des Travaux et des Mobilités

13 novembre 2025 - M. François VIX

adjoint en charge de l'Environnement et de la Préservation des espaces naturels

20 novembre 2025 - Mme Katia BOSSUYT

adjointe en charge des Affaires scolaires, de la Petite enfance, de l'Enfance et de la Famille

27 novembre 2025 - Mme Marianne BOUDAUD

adjointe en charge de la Culture, de la Communication et de la Démocratie locale

04 décembre 2025 - M. Roger BODÉ

adjoint en charge des Finances

11 décembre 2025 - Mme Alexandra WAGNER

adjointe en charge de la Jeunesse

18 décembre 2025 - M. Alain HERRMANN

adjoint en charge des Associations et de la Vie économique

Sur rendez-vous - Mme Pia KIEFFER

adjointe à la Solidarité, à la Santé et au Bien-être

## DROITS À LA PAROLE

En vertu de la loi du 27 février 2002, cet espace est réservé à l'expression politique des composantes du Conseil Municipal.

Esprit Village

À compter du 1<sup>er</sup> septembre 2025 et ce, jusqu'au jour des prochaines élections municipales de mars 2026, les actions de communication mises en œuvre par la commune sont encadrées par les dispositions du code électoral.

Dans ce cadre, le groupe majoritaire souhaite ne plus s'exprimer dans sa tribune d'expression politique.

La Wantzenau de demain

La Wantzenau au cœur

Groupe majoritaire « **Esprit Village** »  
M. KANNENGIESER, C. MEYER, P. KIEFFER, A. HERRMANN,  
K. BOSSUYT, F. VIX, M. BOUDAUD, R. BODÉ, A. WAGNER,  
A. EBEL, C. STROH, S. HECKEL, M-L. PICARD, L. ADAM,  
C. BONN, B. WEIBLÉ, S. BEINERT, C. ADAM, F. MAURY,  
L. NEFF, A. RAVIZZI, E. DE PRAT, F. MONNEAUX-GADROY

Aurélie LYAUTEY, Françoise BOISSIÈRE,  
Sandra TOURNIER et Patrick DEPYL

Martial SCHILLINGER et Nicolas REPP





La Wantzenau

# Village de Noël

Coeur de Village

**SAMEDI 6 DÉCEMBRE**

de 15h à 21h

**DIMANCHE 7 DÉCEMBRE**

de 11h à 19h





LA COMMUNE DE LA WANTZENAU

# Sapin de Noël



**VENDREDI 28 NOVEMBRE À 18H00**  
**ILLUMINATION DU SAPIN DE NOËL & CHANTS**

Marrons & vin chauds, friandises

Parvis de la Mairie

N'oubliez pas la boîte aux lettres  
du Père Noël !

**facebook.com/wantzenau**



Par respect pour l'environnement, ce document est imprimé sur du papier sans chlore, avec des encres écoresponsables.



PARMENTIER IMPRIMERIES

