

Wantz'info



6

CONSEIL MUNICIPAL
Installation des élus
Cap 2026 - 2032



12

ENVIRONNEMENT
Frelons asiatiques

Édito du Maire



Chères Wantzenauviennes, chers Wantzenauviens,

Je mesure pleinement l'honneur que vous me faites et la responsabilité que vous venez de me confier. Par votre vote, vous avez exprimé bien plus qu'un choix : vous avez renouvelé votre confiance, reconnu un bilan et validé un cap pour les années à venir.

Je tiens à vous remercier sincèrement. Être réélue avec 621 voix de plus qu'en 2020 est un signal fort, qui légitime nos engagements. C'est une marque de confiance et de soutien, mais aussi une exigence : celle de poursuivre, avec vous, le chemin engagé et de continuer à faire progresser La Wantzenau.

Depuis 2020, avec mon équipe, nous avons agi avec constance et responsabilité pour transformer notre village, le moderniser tout en préservant son identité. Ce mandat a été celui de l'action, de la rigueur et de la proximité.

Aujourd'hui s'ouvre une nouvelle étape. Le projet que nous vous avons présenté a reçu votre adhésion. Il nous engage. Il fixe un cap clair : préserver notre cadre de vie, accompagner chaque génération, maîtriser notre développement et préparer l'avenir avec lucidité et détermination.

La Wantzenau est un village que l'on choisit et que l'on aime. C'est cette singularité, cet équilibre entre dynamisme et qualité de vie, que nous continuerons de défendre avec force, dans un environnement toujours plus exigeant.

Dans les années à venir, nous aurons à relever ensemble de nombreux défis : pour nos aînés, pour nos familles, pour notre jeunesse. Nous le ferons avec la même méthode qui a fait ses preuves : le travail, la concertation et l'engagement au service de l'intérêt général.

Plus que jamais, je crois en la force du collectif. Rien de durable ne se construit seul. C'est ensemble que nous fixerons le cap, et c'est ensemble que nous l'atteindrons.

Continuons à faire vivre ce qui fait notre identité profonde : l'esprit village.

Avec toute ma reconnaissance et mon engagement,

Votre Maire,
Michèle KANNENGIESER

sommaire

3 CONSEIL EMS

4 FINANCES

6 ACTUALITÉS

11 ENVIRONNEMENT

14 CULTURE

20 ENFANCE

22 JEUNESSE

24 SENIOR

26 VIE ASSOCIATIVE

32 RETOUR AUX SOURCES

33 INFOS PRATIQUES

Wantz'info

DIRECTRICE DE LA PUBLICATION

Michèle KANNENGIESER, Maire

COMITÉ DE RÉDACTION

Marianne BOUDAUD

RÉDACTRICE EN CHEF Célia PHILIBERT DIT JAIME

COORDINATION DES TEXTES, MAQUETTE, MISE EN PAGE

Célia PHILIBERT DIT JAIME

CRÉDITS PHOTOS Services de la Mairie,

Célia PHILIBERT DIT JAIME, Aurélien EBEL et les associations

IMPRESSION : Parmentier Imprimeurs LA WANTZENAU

DÉPÔT LÉGAL : avril 2026

MAIRIE : 11, rue des Héros - 67610 LA WANTZENAU

TÉL. 03 88 59 22 59 • COURRIEL : info@la-wantzenau.fr

SITE INTERNET : www.la-wantzenau.fr

FACEBOOK : facebook.com/wantzenau

Retrouvez toutes les informations et manifestations de

votre commune en ligne sur www.la-wantzenau.fr

Facebook de la commune : facebook.com/wantzenau

Facebook de la Bibliothèque : facebook.com/bibliotheque

[delawantzenau/](https://facebook.com/delawantzenau/)

Facebook de l'école de Musique : [facebook.com/Ecole-](https://facebook.com/Ecole-de-musique-de-La-Wantzenau)

[de-musique-de-La-Wantzenau](https://facebook.com/Ecole-de-musique-de-La-Wantzenau)

CONSEIL EUROMÉTROPOLITAIN

MODE D'EMPLOI

L'Eurométropole de Strasbourg Comprendre son rôle et son fonctionnement

L'Eurométropole de Strasbourg est aujourd'hui une réalité incontournable dans l'organisation de notre territoire. Elle regroupe **33 communes**, dont La Wantzenau, autour d'un objectif commun : mutualiser les moyens, coordonner les politiques publiques et porter des projets d'envergure au service des habitants.

Une construction progressive

L'Eurométropole trouve son origine dans la **Communauté Urbaine de Strasbourg (CUS)** créée par une loi de 1966, qui a évolué pour devenir une métropole en 2015. Cette évolution répond à une réalité : les enjeux d'aujourd'hui - mobilités, environnement, développement économique - dépassent les frontières communales.

La Wantzenau s'inscrit pleinement dans cette dynamique, qui permet d'agir plus efficacement tout en préservant l'identité de chaque commune.

Pourquoi l'intercommunalité ?

Aujourd'hui, la loi impose aux communes de se regrouper au sein d'intercommunalités afin de :

- mutualiser les moyens,
- assurer une solidarité entre territoires,
- et répondre à des compétences de plus en plus techniques.

C'est un outil qui permet de **faire ensemble ce qu'une commune seule ne pourrait pas porter efficacement**.

L'Eurométropole de Strasbourg s'appuie sur une administration mutualisée avec la Ville de Strasbourg, représentant **près de 8 000 agents**. **Le budget de fonctionnement 2025 s'élève à 1 205 248 511 €** (budget principal + budgets annexes).



© Jérôme DORRÉ / Eurométropole de Strasbourg

Les grandes compétences

L'Eurométropole intervient dans de nombreux domaines du quotidien :

- mobilités et transports,
- urbanisme et aménagement,
- environnement et transition écologique,
- développement économique,
- eau, assainissement et déchets,
- sport et grands équipements.

Une organisation politique

Elle est calquée sur l'organisation des communes et comprend :

- **un organe délibérant** : le conseil eurométropolitain composé de représentants de chaque commune élue sur les listes des élections municipales,
- **un organe exécutif** : le président et des vice-présidents élus au sein du conseil eurométropolitain.

Le conseil d'installation de la nouvelle mandature au cours duquel seront notamment élus les membres de l'exécutif aura lieu **le vendredi 10 avril 2026**.

Michèle KANNENGIESER
Conseillère Eurométropolitaine

COMPTE FINANCIER UNIQUE 2025

UN AUTOFINANCEMENT PRÉSERVÉ

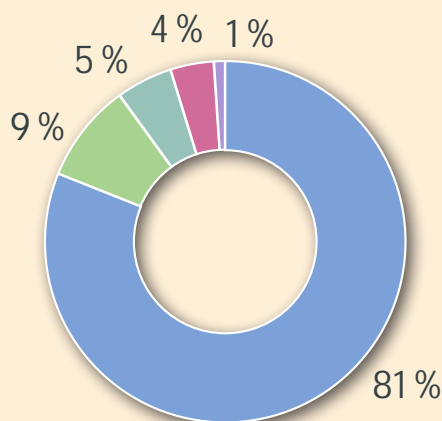
La comptabilité d'une collectivité territoriale répond à des règles strictes fixées notamment par le Code général des collectivités territoriales et les instructions budgétaires et comptables (M57 aujourd'hui). Elle repose sur un principe fondamental : la séparation entre deux sections distinctes : le fonctionnement et l'investissement, chacune ayant ses propres règles d'équilibre. Le budget doit être voté en équilibre réel, ce qui signifie que les recettes doivent couvrir l'ensemble des dépenses.

La **section de fonctionnement** regroupe les opérations courantes nécessaires à la vie quotidienne de la collectivité. On y retrouve les dépenses dites « **de fonctionnement** », telles que les charges de personnel, les dépenses d'énergie, d'entretien ou encore les subventions versées.

En parallèle, les recettes de fonctionnement proviennent principalement des impôts et taxes, des dotations de l'État et des produits des services.

Comme le montre le compte financier 2025, ces recettes constituent le socle du financement communal, avec plus de 6,2 millions d'euros de ressources.

FONCTIONNEMENT

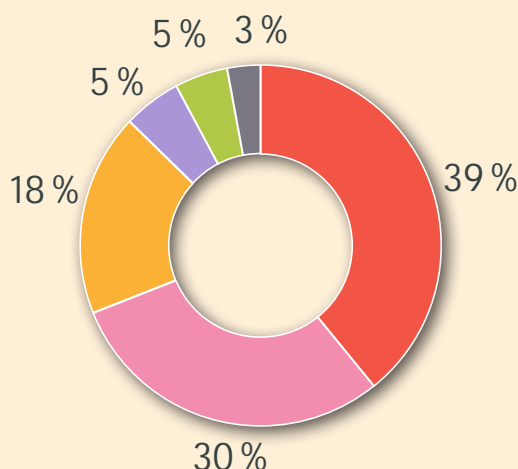


RECETTES

6 207 000 €

Légende

- Impôts et taxes / fiscalité locale
- Dotations / subventions
- Produits de services
- Autres produits de gestion courante
- Opérations d'ordre



DÉPENSES

5 096 000 €

Légende

- Charges de personnel
- Charges à caractère général
- Autres charges de gestion courante
- Opérations d'ordre
- Atténuations de produits (loi SRU)
- Charges financières

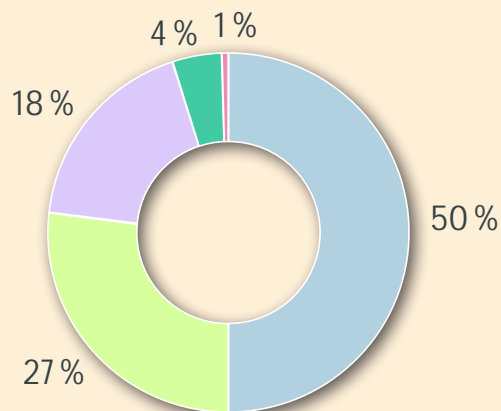
La **section d'investissement**, quant à elle, concerne les dépenses qui préparent l'avenir : construction d'équipements, rénovation du patrimoine, acquisitions durables.

Ces dépenses d'investissement sont financées par des recettes spécifiques : subventions,

autofinancement issu de l'épargne dégagée en fonctionnement, ou encore, le cas échéant, l'emprunt.

En 2025, ces dépenses ont représenté plus de 4,1 millions d'euros, traduisant un effort important en matière d'équipement et d'aménagement du territoire.

INVESTISSEMENT

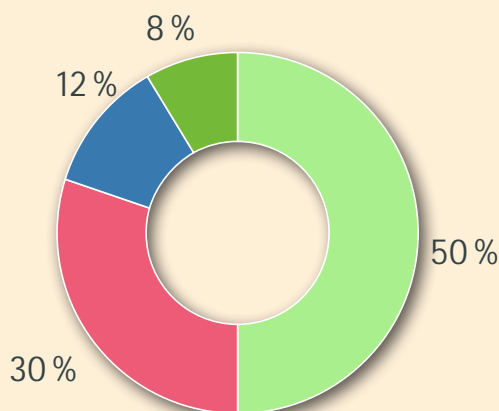


RECETTES

2 163 000 €

Légende

- Excédent n-1
- Opérations d'ordre
- FCTVA, taxe d'aménagement
- Subventions investissement
- Emprunts



DÉPENSES

4 172 000 €

Légende

- Immobilisations en cours
- Remboursement emprunt
- Immobilisations corporelles et incorporelles
- Opérations d'ordre

Depuis le début du mandat en 2020, notre ligne directrice est restée constante : réduire la dette héritée, qui s'élevait à 12 millions d'euros, tout en maintenant un niveau d'investissement ambitieux.

Cet objectif est aujourd'hui atteint grâce à une gestion rigoureuse.

Les efforts engagés en matière d'économies d'énergie et de rationalisation des dépenses ont permis de dégager une capacité d'autofinancement solide.

Celle-ci nous permet de financer une part importante de nos projets sans recourir à l'emprunt de long terme.

Ainsi, nous privilégions un modèle de financement sain : l'autofinancement pour les projets structurants, complété ponctuellement par des outils de court terme pour absorber les variations. Cette stratégie nous permet aujourd'hui de maîtriser durablement l'endettement communal, tout en poursuivant le développement de notre territoire.

CONSEIL MUNICIPAL

NOTRE CAP 2026 - 2032



« Préserver notre cadre de vie et préparer l'avenir »

Michèle KANNENGIESER,
Maire



Alain HERRMANN
1^{er} adjoint



Katia BOSSUYT
2^{ème} adjointe



Roger BODÉ
3^{ème} adjoint



Pia WOLFF
4^{ème} adjointe



Camille MEYER



Anne SANDER



Aurélien EBEL



Valentine RONZINO



Dominique DRIUTTI



Alexandra WAGNER



Lucien TROMPETER



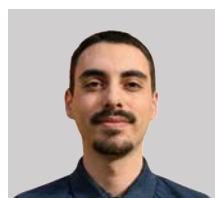
Emma MERHEB



Marc BRIGEOT



Harmony
OBERLE-BARBIER



Nathan PETIT



Sylvie KLEINPETER



- Alain **HERRMANN** Premier Adjoint, Délégué à la Vie associative, aux Sports et au Bénévolat
- Katia **BOSSUYT** Adjointe, Déléguée à l'Urbanisme, à l'Aménagement et à l'Habitat
- Roger **BODÉ** Adjoint, Délégué aux Finances, à la Prospective et à l'Évaluation
- Pia **WOLFF** Adjointe, Déléguée aux Solidarités, à la Santé et aux Aînés
- Geneviève **GABEL** Adjointe, Déléguée à l'Éducation, à la Jeunesse et aux Familles
- François **VIX** Adjoint, Délégué à l'Environnement, à la Biodiversité et à la Transition écologique
- Marianne **BOUDAUD** Adjointe, Déléguée à la Culture, à la Mémoire et à la Communication



Nicolas **ESCHBACH**
5^{ème} adjoint



Geneviève **GABEL**
6^{ème} adjointe



François **VIX**
7^{ème} adjoint



Marianne **BOUDAUD**
8^{ème} adjointe



Vincent **FISCHER**



Christine **STROH**



Jean-Philippe **RUHLMANN**



Marie-Louise **PICARD**



Alban **ROTH**



Sandra **TOURNIER**



Jean-Philippe **PASQUIER**



Linda **MOLKI**

POLICE MUNICIPALE

SÉCURITÉ & PRÉVENTION



Sécurité

un engagement personnel et une responsabilité pleine et entière

En ma qualité de Maire, première magistrate de la commune, le Code général des collectivités territoriales me confie un certain nombre de missions relevant de la police municipale pour assurer l'ordre, la sûreté, la sécurité et la salubrité publiques.

Une présence renforcée sur le terrain

J'ai fait le choix de recruter un policier municipal, placé sous mon autorité, afin d'assurer une présence active sur l'espace public : surveillance, prévention, sécurisation des événements et proximité avec les habitants.

Parce que la sécurité ne se décrète pas, elle se construit chaque jour, sur le terrain.



Un professionnel expérimenté au service de la commune

Le policier municipal recruté est un ancien sous-officier de l'Armée de Terre et a été chef de groupe Travaux dans le Génie de l'Air.

Fort de dix années d'engagement, il est doté d'une solide expérience du terrain et d'un sens aigu du service.

Après avoir intégré la police municipale, il a fait le choix de rester engagé en tant que gendarme réserviste, témoignant ainsi d'un attachement constant aux missions de sécurité.

Il a exercé durant 13 années à Woippy et 4 années à Illkirch. Il apporte une réelle capacité de dialogue, d'apaisement et de gestion des tensions, associée à une rigueur exemplaire.

C'est ce juste équilibre entre fermeté et discernement que j'ai souhaité pour notre commune.

Une coopération étroite avec la gendarmerie

La présence d'une brigade de gendarmerie à La Wantzenau est une chance.

Elle permet une coordination efficace avec la police municipale, renforçant les capacités d'action, notamment en matière de contrôle des poids lourds non autorisés.

La brigade compte près de 22 militaires et couvre un secteur allant de La Wantzenau à Gambenheim, incluant Hoerdts et Weyersheim.

Des moyens renforcés pour agir efficacement

J'ai décidé de déployer des moyens concrets :

- l'armement de la police municipale, dans le respect du cadre légal,
- l'acquisition d'un lecteur de vitesse,
- le renforcement de la vidéoprotection, avec un poste de centralisation communal permettant une meilleure réactivité.



Circulation

un enjeu majeur pour notre commune

Notre village reste une commune sûre. Mais il est confronté à une évolution importante des flux de circulation.

Aujourd'hui, près de 13 000 véhicules traversent quotidiennement La Wantzenau, contre environ 8 000 auparavant.

Cette augmentation génère :

- des vitesses inadaptées,
- des stationnements gênants,
- des reports de circulation dans des rues non adaptées,
- et des dégradations liées à certaines livraisons.



De nombreux mâts sont détériorés, ce qui représente un coût de 7 000 à 11 000 €, supporté par la collectivité.

Face à cela, une action coordonnée est engagée avec la police municipale, la gendarmerie et l'Eurométropole, avec des aménagements visant à ralentir les flux et sécuriser les quartiers.

Prévenir, informer, protéger

La sécurité passe aussi par la prévention.

Nous développerons :

- des actions sur les cyber-risques,
- la prévention des cambriolages,
- des outils de sensibilisation au quotidien et des démarches de participation citoyenne.

Comprendre les procédures

Les suites données aux interpellations relèvent du secret de l'instruction.

Cela ne signifie en aucun cas un relâchement : nous restons pleinement mobilisés.

Tolérance et discernement Les clés du vivre-ensemble

La sécurité ne se résume pas à la sanction. Elle repose aussi sur la tolérance, le discernement et le respect mutuel.

Lors d'événements exceptionnels, une certaine souplesse est admise pour permettre l'accès du plus grand nombre. La police municipale est alors mobilisée pour sécuriser et accompagner, et non pour verbaliser systématiquement.

En revanche, les comportements irrespectueux ou les propos déplacés à l'égard des agents sont sanctionnés.

Une responsabilité partagée

La sécurité est l'affaire de tous. Je vous invite à signaler directement en mairie toute situation préoccupante à info@la-wantzenau.fr.

C'est la seule manière de permettre une action rapide et efficace.

Informer, c'est agir. Et agir à temps, c'est prévenir.

Un cap clair

Protéger, prévenir, agir.

À La Wantzenau, j'ai fait le choix d'une politique de sécurité exigeante, équilibrée et proche de vous.



RESPECT DE L'ESPACE PUBLIC DES GESTES SIMPLES, UNE RESPONSABILITÉ COLLECTIVE

Au quotidien, la qualité de notre cadre de vie repose sur des gestes simples, partagés par tous.

Certaines incivilités, parfois banalisées, ont pourtant un impact direct sur la propreté, la sécurité et le bien-vivre dans notre commune.

Il ne s'agit pas de sanctionner pour sanctionner, mais de rappeler que chacun a un rôle à jouer.

Déjections canines : un geste de civisme attendu

Ne pas ramasser les déjections de son animal constitue une nuisance pour tous.

- **Amende forfaitaire jusqu'à 135 €**
(contravention de 4^{ème} classe)

Dépôts sauvages : une atteinte au cadre de vie

L'abandon de déchets en dehors des lieux autorisés (sacs, encombrants, gravats...) constitue une infraction plus grave.

- **Amende pouvant aller jusqu'à 1 500 €, voire davantage en cas de récidive**

Notre objectif est clair : prévenir plutôt que sanctionner. La grande majorité des habitants respecte ces simples gestes, et c'est grâce à cet engagement collectif que notre village reste un lieu agréable à vivre.

Michèle KANNENGIESER
Maire

FERMETURE DU RÉSEAU TÉLÉCOM CUIVRE

ÉVITEZ LA COUPURE

Le réseau télécom en cuivre, devenu limité face aux nouveaux usages numériques, sera définitivement fermé à La Wantzenau en 2027.

Une page qui se tourne

Il sera remplacé par le réseau fibre optique, déjà déployé sur la commune et capable d'assurer tous les services actuels : téléphonie fixe, Internet, TV, VOD, streaming, services spéciaux, etc.

La fermeture du cuivre ne signifie pas la fin de la téléphonie fixe : il est possible de conserver uniquement une ligne fixe, sans abonnement Internet.



QUI EST CONCERNÉ ?

Si vous êtes toujours connecté à ce réseau télécom cuivre, vous êtes concerné :

- que vous soyez un particulier, une administration publique, une association, un professionnel ou une entreprise ;
- que vous ayez seulement un service de téléphonie fixe ou que vous utilisiez d'autres services : Internet, TV, Vidéo à la Demande (VOD), streaming, services spéciaux, etc. ...

Si tous vos services vous sont déjà fournis via la fibre optique par votre opérateur, vous n'êtes pas concernés par les conséquences de cette fermeture.

COMMENT VONT SE DÉROULER LES OPÉRATIONS ?

Au plus tard le **31 janvier 2027**, tous les accès Internet et/ou les services de téléphonie fixe encore actifs sur ce réseau cuivre seront définitivement coupés.

Pour continuer à bénéficier de vos services après le 31 janvier 2027, vous devez contacter votre opérateur (*actuel ou nouveau*) afin de choisir une offre sur le réseau fibre. Même si vous n'utilisez que la téléphonie fixe, ce service reste possible via la fibre. Restez vigilant : certains démarcheurs pourraient profiter de la transition pour proposer des offres inutiles ou frauduleuses.

La fibre apporte plusieurs avantages :

- des débits nettement plus élevés ;
- une meilleure qualité de signal ;
- la possibilité de connecter plusieurs appareils sans coupure ;
- une technologie plus récente, durable et évolutive ;
- une consommation énergétique divisée par quatre par rapport au cuivre.

Pour approfondir ce sujet

www.fftelecoms.org/categories/fin-du-cuivre/



Une vidéo pédagogique explique la fermeture du réseau cuivre



FONDS AIR BOIS & PLATEFORME LOUTRE

UN CHOIX POUR TOUS

Vous avez des projets de remplacement de votre appareil de chauffage au bois ou des projets d'isolation, des solutions et des conseils existent.



© AdobeStock_395890578

Si vous êtes équipés d'un chauffage au bois d'avant 2002 ou d'une cheminée à foyer ouvert, sachez que l'Eurométropole de Strasbourg a mis en place, avec le soutien de l'ADEME, une aide de 1 000 € sans condition de revenu, pouvant atteindre 2 500 € pour son remplacement par un appareil performant.

L'enjeu est double, diminuer les émissions de polluants (*le chauffage au bois est responsable de plus de 40% des émissions de particules fines PM2,5 sur l'Eurométropole*) et d'améliorer le confort thermique.

La fin du dispositif approche ! Informez-vous dès maintenant sur cette aide nommée **Prime Air Bois**.

SITE DU DISPOSITIF

<https://chauffageaubeis.strasbourg.eu>

Agence du climat
03 69 24 83 11



PROJET D'ISOLATION, DE VENTILATION OU DE REPLACEMENT DE CHAUFFAGE ? INSCRIVEZ-VOUS SUR LOUTRE

LOUTRE est une plateforme numérique qui fait le lien entre les propriétaires qui font appel à l'espace conseil France Rénov' sur l'Eurométropole de Strasbourg et leur conseiller en rénovation.

Un conseiller France Rénov' de l'Agence du climat vous recontactera sous 3 jours pour discuter des étapes à suivre, estimer les aides financières possibles, les travaux pertinents pour votre bien...

LOUTRE vous permettra aussi de centraliser les documents du projet (*devis, DPE, audit*), de faciliter la recherche de professionnels RGE, de visualiser des projets similaires au vôtre, etc.

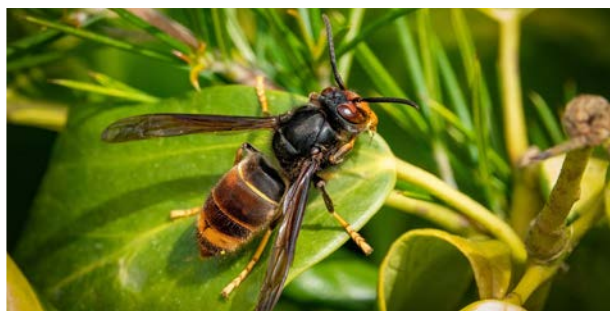
Contact : **03 69 24 83 10**

ou à l'adresse renov-habitat@agenceduclimat-strasbourg.eu

IMPORTANT : LOUTRE n'est pas une plateforme permettant de constituer et de soumettre les dossiers d'aides.

FRELON & MOUSTIQUE

AGISSONS DÈS MAINTENANT



FRELON ASIATIQUE

VIGILANCE ET PRÉVENTION

Pourquoi le frelon prolifère-t-il ?

- **Abondance de nourriture** : ruches, fruits mûrs, insectes en quantité.
- **Absence de prédateurs naturels** : très peu d'espèces régulent sa population.
- **Climat plus doux** : les hivers moins rigoureux favorisent la survie des reines.
- **Milieux favorables** : jardins, haies, abris, charpentes, arbres creux.

Quand agir pour s'en préserver ?

- **Début du printemps (mars-mai)** : période idéale pour piéger les reines fondatrices avant qu'elles ne créent un nid.
- **Tout l'été** : vigilance accrue, car les nids grossissent rapidement.

Comment agir en présence d'un nid ?

- **Ne pas s'approcher** : un nid peut contenir plusieurs milliers d'individus.
- **Ne pas tenter de le détruire soi-même** : danger élevé, même de nuit.
- **Contactez un professionnel agréé.**



MOUSTIQUE TIGRE

ACTION ET PROTECTION

Pourquoi le moustique prolifère-t-il ?

- **Eaux stagnantes** même en très petite quantité (*coupelles, gouttières, jouets, arrosoirs*).
- **Climat plus chaud et plus long** qui favorise plusieurs cycles de reproduction.
- **Adaptation urbaine** : il vit très bien près des habitations.
- **Transport humain** : œufs et larves déplacés via plantes, véhicules, contenants.

Quand agir pour s'en préserver ?

- **D'avril à octobre** : période d'activité maximale.
- **Chaque semaine** : éliminer les eaux stagnantes.
- **En soirée** : moment où il pique le plus, donc protection renforcée.

Comment agir en cas de prolifération ?

- **Supprimer l'eau** : vider, couvrir, nettoyer tous les récipients.
- **Protéger** : moustiquaires, vêtements longs, répulsifs adaptés.



RÉUNION PUBLIQUE - Thème : « Moustiques tigres & Frelons asiatiques »

animée par la société Dard des Villes et le Syndicat de Lutte contre les Moustiques 67.

LUNDI 13 AVRIL À 19H - Cœur de village

36 rue des Héros à La Wantzenau

FRELON ASIATIQUE

ATELIER DE SENSIBILISATION



Dans le cadre de ses actions en faveur de la biodiversité, Madame le Maire a récemment invité la société Dard des Villes à intervenir auprès des élèves de la commune.

Une sensibilisation dès le plus jeune âge

Dans une démarche de prévention active, une intervention a récemment été menée au collège André MALRAUX et à l'école élémentaire Jules VERNE.

Objectif

- sensibiliser les jeunes aux enjeux liés au frelon asiatique

Encadrés par des professionnels, notamment l'entreprise spécialisée Dard des Villes, les élèves ont découvert :

- le cycle de vie du frelon asiatique
- les risques pour la biodiversité
- les bons réflexes à adopter

Des « sentinelles piègeurs » en action

Cette intervention a également permis la mise en place de pièges sélectifs, appelés « *sentinelles piègeurs* ».



Nid de frelons



Une action essentielle à cette période de l'année

Pourquoi ?

- Parce que le printemps correspond à la phase de **capture des reines fondatrices**.
- Une seule reine capturée = **un nid évité**

C'est donc une action *simple mais extrêmement efficace* dans la lutte contre la prolifération.

Une belle initiative collective pour protéger notre environnement dès le plus jeune âge.

AGENDA

AVR - JUIN 2026

avril 2026

10

CONCERT CHARLES DORÉ

Vendredi 10 avril 2026 à 20h30
Lieu : Le Fil d'Eau - Quai des Bateliers

12

ELSÄSSER SÛNDI

Dimanche 12 avril 2026 à 15h30
Lieu : Le Fil d'Eau - Quai des Bateliers

mai 2026

2/3

THÉÂTRE DU QUIPROQUO LOUISE MORSTAN ET LA MARMOTTE ROUGE

Samedi 2 mai à 20h30
et dimanche 3 mai 2026 à 15h30
Lieu : Le Fil d'Eau - Quai des Bateliers

7

CÉRÉMONIE COMMÉMORATIVE DU 8 MAI

Jeudi 7 mai 2026 à 18h30
Lieu : Coeur de Village - Rue des Héros

30

CONCERT PRINTEMPS MUSICAL

Samedi 30 mai 2026 de 16h à 22h
Lieu : Coeur de Village - Rue des Héros

juin 2026

4

FORUM DE L'EMPLOI - JOB DATING

Jeudi 4 juin 2026 de 9h à 17h
Lieu : Le Fil d'Eau - Quai des Bateliers

13

THÉÂTRE LES FOUS TO ARTS

Samedi 13 juin à 17h
Lieu : Le Fil d'Eau - Quai des Bateliers

14

MARCHÉ AUX PUCES

Dimanche 14 juin de 6h à 17h
Lieu : Forum JCK - Rue des Vergers

27

FÊTE DE LA MUSIQUE

Samedi 27 juin 2026 à 17h
Lieu : Le Fil d'Eau - Quai des Bateliers

Retrouvez toutes les informations sur
www.la-wantzenau.fr
ou facebook.com/wantzenau

LES BOÎTES À HISTOIRES LUNII DÉBARQUENT À LA BIBLIOTHÈQUE !



La bibliothèque de La Wantzenau enrichit cette année son offre jeunesse avec un tout nouveau service de prêt : six boîtes à histoires « Lunii » sont désormais disponibles pour les familles !

Qu'est ce qu'une boîte à histoires ?

La **Lunii** est un petit boîtier audio, sans écran, qui invite les enfants à créer leur propre aventure. L'enfant choisit un héros, un lieu, un objet, un compagnon, et... la magie opère ! La boîte compose alors une histoire personnalisée, à écouter en toute circonstance : dans la voiture, à la maison, avant de dormir.... Un véritable compagnon d'imaginaire, ludique et apaisant.

Pour qui ?

Les Boîtes à Histoires s'adressent principalement aux enfants de 3 à 7 ans, mais rien n'empêche les plus grands curieux de tendre l'oreille !

Un service simple et pratique

- Les histoires sont déjà chargées : pas besoin d'application, ni de connexion.
- 6 à 8 heures d'autonomie, à recharger via un câble usb C.
- Prêt de 4 semaines, comme un livre, un film ou un magazine.
- 6 boîtiers + casques disponibles, à réserver ou à emprunter directement à l'accueil de la bibliothèque.

Un outil parfait pour développer l'imaginaire

Sans écran et facile d'utilisation, la boîte à histoires Lunii stimule la créativité, enrichit le vocabulaire et favorise l'autonomie. Un support idéal pour accompagner les temps calmes et partager de jolis moments en famille.

Pour tenter l'aventure, venez emprunter votre Boîte à Histoires dès aujourd'hui à la bibliothèque !

NOUVEAU

**Mercredis 29 avril
et 10 juin à 18h**

Atelier Scrabble duplicate

Animé par Guy Desmarquets

Envie de jouer avec les mots autrement ?

Découvrez le Scrabble en mode "duplicate": même tirage pour tous, à vous de trouver le meilleur mot ! Des séances d'entraînement les mercredis 29 avril et 10 juin à 18h30.

Jeudi 11 juin à 19h30 : place à un concours convivial pour les volontaires.

Publicado/adulte - Bibliothèque - Sur inscription



Bibliothèque municipale

15 rue des héros

67610 LA WANTZENAU

bibliotheque@la-wantzenau.fr

www.bibliotheque-la-wantzenau.fr

HORAIRE D'OUVERTURE

Lundi 16h - 20h

Mercredi 10h - 12h & 14h - 18h

Jeudi 15h - 18h

Vendredi 15h - 18h

Samedi 10h - 12h & 14h - 17h

Abonnement gratuit pour tous !

MARCHÉ DE PÂQUES

UN COEUR QUI FLEURE LE CHOCOLAT



La Wantzenau a célébré, ce printemps, la 5^{ème} édition de son Marché de Pâques, désormais bien installé comme un rendez-vous incontournable de la vie locale. Pour la première fois, cet événement s'est tenu au Cœur de Village, dans une ambiance chaleureuse et conviviale.

L'inauguration s'est déroulée en présence de Michèle KANNENGIESER, maire, de Monsieur le Député Vincent THIÉBAUT, de Madame la Sénatrice Elsa Schalck, ainsi que des maires nouvellement élus de nos communes voisines : Olivier MEYER, maire de Kilstett, et Joël HOCQUEL, maire de Gambenheim. À leurs côtés, l'ensemble des élus du conseil municipal et un public venu très nombreux ont partagé ce moment festif.

Cette édition a une nouvelle fois mis à l'honneur l'esprit de Pâques : un temps de renouveau, de partage et de convivialité.

Avec 25 exposants, le marché a offert une belle vitrine de savoir-faire et de passions, dans une atmosphère empreinte de gourmandise et de printemps.





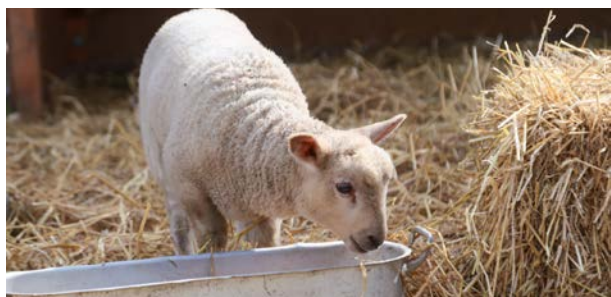
Un temps fort particulier a été consacré à une initiative solidaire portée par deux créateurs de chocolats : *Cacao Experience* et *Au Pain de mon Grand-Père*, au profit de la lutte contre le papillomavirus. Leurs œuvres, aussi artistiques que gourmandes, ont suscité admiration et générosité. Nous les remercions chaleureusement pour leur engagement.

Les enfants étaient bien sûr au rendez-vous, avec une chasse aux œufs très attendue, organisée par la SGW section gymnastique, tandis que la SGW section athlétisme a régalé les visiteurs avec une offre de restauration conviviale et généreuse.

Un grand merci à Joseph PICARD pour la présence des petits moutons, agneaux et lapins.

Bravo également aux équipes des ateliers et aux agents municipaux qui ont conçu et fabriqué des décors exceptionnels, contribuant pleinement à l'ambiance unique et à la réussite de ce marché.

Un grand merci à l'ensemble des bénévoles, des exposants, des associations et des agents mobilisés pour la réussite de cet événement, qui confirme, année après année, le dynamisme et l'esprit de partage qui font la force de La Wantzenau.



ÉCOLE DE MUSIQUE

MASTERCLASS AVEC FABRICE DESMETS

Guitariste, chanteur et percussionniste, Fabrice DESMETS a animé des ateliers « La Voix dans tous ses états », à l'école de musique de La Wantzenau.

Les élèves de l'école musique et de l'école primaire ont eu la chance de rencontrer cet auteur et compositeur au répertoire à la fois poétique et décalé pour deux journées d'ateliers.

Nos apprentis musiciens ont été initiés aux percussions vocales et corporelles, ont pu interpréter ses propres compositions comme « **Le blues du loup** » et « **Nuages** » et être initié à la loop station : appareil permettant d'enregistrer des boucles musicales en direct.

Le tout dans une approche ludique basée sur la pédagogie Dalcroze : une méthode d'éducation musicale qui met en relation les liens naturels entre le mouvement corporel et le mouvement.

Ce moment d'échanges riche et formateur a abouti à un spectacle à l'auditorium de l'école de musique devant un public de parents ravis.



Ze Fab'houleux Fabrice DESMETS, guitariste, chanteur et percussionniste

Il est formateur à la Mission voix Lorraine et intervient autour de l'improvisation vocale et corporelle dans le cadre de nombreuses résidences.

De formation classique au départ (*1^{er} prix en guitare classique au CRR de Metz*), il s'est spécialisé ensuite dans la chanson en tant qu'interprète, arrangeur et compositeur.

Lauréat du concours Chanson française sous la présidence d'Anne SYLVESTRE et Romain DIDIER.



LITTÉRATURE WANTZENAUVIENNE

RICHARD STROH RACONTE

... CEUX QUI RACONTENT

La Wantzenau ne se raconte pas seulement par ses dates et ses archives: elle se laisse aussi approcher par les livres, les récits et les poèmes qui en gardent l'empreinte.

À la relecture de mémoires laissées par Jacques RIFF, un fil se tend vers d'autres pages consacrées au village. Parmi les références marquantes figure notamment l'ouvrage édité par le Crédit Mutuel, souvent transmis de foyer en foyer, et qui a longtemps servi de première porte d'entrée vers l'histoire locale.

À cette trame se sont ajoutées, au fil du temps, des publications municipales, des études et des créations qui ont cherché à faire entendre les voix du passé, à retrouver les noms, les lieux, les usages, les épisodes qui composent l'identité du village.

Dans cette constellation d'auteurs, Richard STROH tient une place importante par les recueils historiques qu'il a consacrés à son village en contribuant aux premiers bulletins municipaux lancés à l'époque par Pierre KRANTZ, maire de 1973 - 1995. Par ce travail patient de compilation et de mise en forme, il a contribué à rendre l'histoire locale plus lisible et plus accessible.

Il convient également d'évoquer Paul STROH, dont les textes ont participé eux aussi à cet effort de transmission. Par son attachement aux sources, aux souvenirs et aux traces du quotidien, il s'est inscrit dans la même démarche : réunir, ordonner et faire circuler ce qui, sans l'écrit, se perdrait peu à peu.

D'autres voix complètent ce chœur. Le roman Elsa MANN de Christiane ROEDERER se déroule à La Wantzenau sans la nommer, mais en laissant affleurer des détails si justes que le lecteur reconnaît les lieux et les gestes du quotidien. Les travaux du père René BORNERT, consacrés aux monastères d'Alsace, croisent nécessairement notre commune à travers l'abbaye de Honau. Les livrets de poésie de Cécile ACKER, enfin, font résonner des épisodes marquants du village, tels l'évacuation de 1939 ou l'incendie de l'Eglise. Il convient également de mentionner le fascicule d'aventures militaires de Wendelin VIX, toutes ces littératures élargissent le panorama des écrits attachés à notre commune.

Après avoir faire couler tant d'encre, Richard STROH nous invite à nourrir ce fil de l'histoire par vos propres témoignages. Chacun est convié à enrichir cette bibliothèque, afin que la mémoire écrite de La Wantzenau continue de grandir et de se transmettre.



Recueils historiques de Richard STROH

CLASSE VERTE

SUR LE THÈME DE LA NATURE



Nous avons passé une semaine en classe verte dont le thème était la nature. Nous avons fait une balade Nature de 4km autour du centre, des cabanes land'art, du VTT, du Poney, du Tir à ventouse et sarbacane, de l'orientation, un Escape Game nature et fabriquer des marionnettes. Pas le temps de s'ennuyer ! Les repas étaient excellents et les chalets confortables. Nous nous sommes tellement amusés et l'équipe du centre était très sympa !

La semaine a été parfaite sauf pour la météo où nous avons eu essentiellement de la pluie. Nous avons profité de veillées avec une soirée casino et la tant attendue Boum du dernier soir.

Un grand merci à Erwan, Jérémy, Noah et Timothé qui nous ont accompagnés pendant cette semaine !

L'expérience a été une véritable réussite !

Anne-Céline KERNACKER et Nathalie LABASQUE
Classe de CE2 monolingue

Myriam MAURER et Cindy SCHMITT
Classe de CM1 bilingue

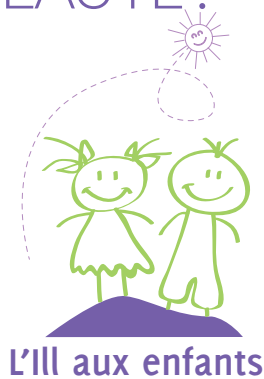
Hélène LEROY et Myriam MAURER
Classe de CM2 bilingue



RELAIS PETITE ENFANCE DE LA NOUVEAUTÉ !



Marie FOELLER



Depuis début février 2026, j'ai rejoint le Relais Petite Enfance de La Wantzenau en tant qu'animatrice et responsable.

Il me tient à coeur de faire vivre le RPE et de m'inscrire dans la continuité des actions existantes, tout en y apportant ma sensibilité et mon regard professionnel.

Diplômée Éducatrice de Jeunes Enfants depuis juillet 2025, j'ai construit mon parcours professionnel autour de l'accompagnement du jeune enfant, des familles et des professionnels de la petite enfance.

Au cours de ma formation, mes expériences en RPE et en crèche familiale ont confirmé mon intérêt pour ces modes d'accueil, qui placent la relation, l'accompagnement et le lien au centre du quotidien.

Le RPE est un lieu gratuit d'accueil, d'information et d'accompagnement destiné aux assistants maternels, aux familles et aux enfants.

Parmi ses nombreuses missions, le RPE organise des ateliers et des temps d'éveil pour les jeunes enfants, accompagnés de leur assistant maternel, parent ou grand-parent.

Pensés comme des espaces de découverte, de jeu et de socialisation, ces ateliers variés proposent : jeux libres, activités créatives et manuelles, sensorialité et motricité, lectures...

Ces moments permettent aux enfants de s'épanouir dans un environnement stimulant et sécurisant, tout en offrant aux adultes des temps de partage dans un cadre convivial.



Au plaisir de vous rencontrer lors des différents temps proposés !



LES ATELIERS

- Le mercredi de 9h à 12h
- Le vendredi de 16h à 18h

INSCRIPTION

- par téléphone au 03 88 64 33 30
- par mail à rpe@la-wantzenau.fr

ANIMATION JEUNESSE & CMJ

UN BOUQUET D'ACTIVITÉS



Les vacances de février 2026 resteront gravées dans les mémoires grâce à l'énergie et à la créativité de l'Animation Jeunesse et du Conseil Municipal des Jeunes.

Entre sports, rencontres intergénérationnelles et carnaval festif, les jeunes de la commune ont vécu des moments inoubliables, marqués par la convivialité, l'entraide et la bonne humeur.

Un séjour au ski mémorable

Dès la première semaine, 14 jeunes de la commune ont eu la chance de partir skier à Saint-Sorlin-d'Arves, avec l'animation jeunesse du Pays Rhéna.

Un séjour placé sous le signe de la neige abondante, des paysages époustouffants et d'une ambiance chaleureuse. Aucun blessé à déplorer, mais des souvenirs plein la tête !

Les jeunes ont profité des pistes, des moments de détente et de complicité, faisant de ce séjour un véritable succès.

Des rencontres initiatives

L'Animation Jeunesse a organisé pendant ce temps à La Wantzenau des rencontres intersecteurs riches en découvertes.

Initiation au hip-hop et tournois de sports innovants avec des défis originaux pour stimuler l'esprit d'équipe et la compétition «amicale».



Les Olympiades intergénérationnelles un moment magique

Le clou du spectacle ? Les premières Olympiades intergénérationnelles, organisées de A à Z par notre Conseil Municipal des Jeunes. Cet événement unique a réuni les jeunes du CMJ et les résidents de l'EHPAD Au Bord de l'III.

Au programme

- 5 épreuves : la Boccia, le basket, la course relais, le lancer d'anneau et le memory.
- des fous rires, une émotion palpable et une complicité immédiate entre les générations.
- un goûter final avec les délicieux gâteaux faits par nos jeunes pour clore cette journée en beauté.

Les participants, jeunes et moins jeunes, se sont tout de suite bien entendus. Les plus âgés ont même surpris tout le monde avec un esprit de compétition impressionnant !

Les sourires et les éclats de rire ont rempli le JCK faisant de cet événement un succès à réitérer absolument en 2027.

Bravo au CMJ pour cette belle initiative, qui a su créer du lien et de la joie entre les générations !

Un carnaval haut en couleur

Le 8 mars dernier, l'Animation Jeunesse et le CMJ ont organisé leur 3^{ème} carnaval, sous le signe de la magie et de la convivialité.



À l'affiche

- Mickey, la mascotte 2026, a accompagné les enfants tout au long de l'après-midi.
- Un spectacle de magie avec le magicien Yanil Lusion et son spectacle « *la bête féroce* » qui a émerveillé petits et grands.
- Un défilé de costumes derrière Mickey et ambiancé par Nate DJ, l'imagination et l'originalité étaient au rendez-vous.
- Des stands de jeux en bois, de maquillage, des gourmandises à gogo...

Un événement festif et coloré, qui a ravi les familles.

Ilham, notre apprentie animatrice

Dans l'optique de l'obtention du Brevet professionnel de la jeunesse, de l'éducation populaire et du sport (BPJEPS), Ilham s'est investie pendant 18 mois et a su marquer les cœurs par son énergie et sa disponibilité.

Toutes nos félicitations à la jeune diplômée à qui nous souhaitons une belle carrière.



CONTACT

Camille TANGUY

Responsable Animations Jeunes

06 73 39 07 71

animation.jeunes@la-wantzenau.fr



HORAIRES D'OUVERTURE MAISON DES JEUNES

NOUVEAU

À partir du mardi 7 avril 2026, l'Animation Jeunesse ouvrira les jours suivants :

- Mercredi de 14h00 à 18h30
- Jeudi de 15h30 à 18h30
- Vendredi de 15h30 à 18h30

L'organisation des activités des mercredis et vendredis reste inchangée :

- Mercredi de 14h00 à 16h30
- Vendredi de 18h30 à 20h00
- + une soirée une fois par mois, de 18h30 à 22h00.

Les activités se font sur inscription et en fonction du planning défini.



EHPAD « AU BORD DE L'ILL »

LE PLAISIR N'A PAS D'ÂGE



À l'EHPAD « Au Bord de l'Ill », les résidents profitent tout au long de l'année d'animations variées qui favorisent la convivialité, les rencontres et l'ouverture sur l'extérieur.

Ces dernières semaines ont été particulièrement riches : sortie gourmande au restaurant O'Pizzicato, repas aux saveurs chinoises, carnaval en musique ou encore olympiades intergénérationnelles, autant d'occasions de partager rires et souvenirs.

Les échanges avec les plus jeunes ont également été au rendez-vous avec une sortie au Musée du Pain d'Épices et de l'Art Populaire Alsacien aux côtés des enfants du périscolaire.

Au quotidien, les activités se poursuivent dans la même bonne humeur, à l'image des ateliers cuisine et épiluchage, qui permettent à chacun de participer et de transmettre ses savoir-faire.

Ces moments de vie illustrent l'attention portée à nos aînés et la volonté de leur offrir un cadre chaleureux, dynamique et ouvert sur la vie locale.

À La Wantzenau, il fait bon vieillir !



Le 27 février dernier, l'EHPAD a accueilli une rencontre intergénérationnelle entre les résidents et les jeunes du Conseil municipal des jeunes, un moment particulièrement émouvant.

Quatre équipes réunissant jeunes et aînés se sont affrontées lors d'épreuves adaptées dans une ambiance chaleureuse.

L'esprit d'équipe a rapidement dominé, porté par les encouragements et les rires. Les résidents ont montré une belle énergie et une détermination touchante, retrouvant le plaisir de jouer ensemble.

Cette rencontre a renforcé le lien entre générations et offert un moment riche de partage.



Merci au Conseil municipal des jeunes, à l'EHPAD et aux partenaires (AFFINIS, Fil de Fer et Feuille de Choux, Carrefour City, Boulangerie Maret, Tabac des Héros et Amore Del Gusto) pour leur contribution.

AÎNÉS À LA WANTZENAU

BIEN INFORMÉS, BIEN PROTÉGÉS



Dans un monde où de plus en plus de démarches se font en ligne, nos seniors se trouvent confrontés à des dangers numériques, mais aussi à des risques de délinquance et de cambriolages.

Le comité du Club Senior a organisé une rencontre avec la gendarmerie nationale afin de sensibiliser les aînés aux différents dangers du quotidien.

Le 19 février dernier, le Major Nicolas MULLER, l'Adjudant-Chef Éric RICHARD et l'Adjudante Mireille LABALETTE, ont présenté conseils et informations utiles.

Ils ont expliqué les principaux risques liés à internet (*hameçonnage, logiciels malveillants, escroqueries*) et rappelé les méthodes de protection : sécurisation des appareils, vigilance lors des achats en ligne et prudence face aux sollicitations suspectes. Ils ont également détaillé les bons réflexes à adopter en cas de démarchage à domicile ou de tentative de cambriolage.

Les gendarmes ont présenté les démarches essentielles ainsi que les contacts utiles pour signaler un incident.

Cette rencontre, qui a réuni 60 seniors, leur a offert des outils concrets pour mieux se protéger et évoluer en sécurité dans un environnement en constante évolution.

Le comité du Club Senior

Deux cycles de conférences

Prendre soin de nos aînés, c'est aussi leur offrir des espaces d'échange, de réflexion et de convivialité. Dans cet esprit, le CCAS de La Wantzenau, en partenariat avec l'association Brain Up, propose prochainement deux cycles de conférences et d'ateliers gratuits au Cœur de Village, destinés aux seniors.

Le premier cycle d'ateliers, intitulé « *C'était mieux avant... et demain ?* », invite à porter un regard apaisé et constructif sur le temps qui passe.

À travers 4 séances dynamiques et conviviales, les participants seront amenés à revisiter leurs souvenirs, comprendre ce que ces expériences disent de nous, découvrir ce qui rapproche ou distingue les générations, apprivoiser les émotions face aux incertitudes et acquérir des outils simples pour cultiver une vision positive de l'avenir.



PROCHAINS RENDEZ-VOUS

mardis 5 & 12 mai - 2 & 9 juin de 14h à 16h
Lieu : Cœur de Village

Le second cycle d'ateliers, « *Bienvenue à la retraite* », s'adresse à celles et ceux qui entrent dans cette nouvelle étape de vie ou s'y préparent. Composé de six séances de deux heures, cet atelier permettra d'explorer cette période comme un véritable espace de liberté : choisir son organisation, trouver son rythme, développer de nouvelles activités et construire un quotidien épanouissant.



PROCHAINS RENDEZ-VOUS

jeudis 2, 9, 16, 23, 27 & 30 avril de 17h à 19h
Lieu : Cœur de Village

Ces rencontres illustrent la volonté de la commune d'accompagner chaque étape de la vie, en favorisant le lien social, la prévention et le bien-être des seniors.

CLASS TRI ET WANT'Z BIKE & RUN

L'ENGAGEMENT SPORTIF & SOLIDAIRE

Les deux événements sportifs de janvier ont rassemblé de nombreux jeunes et passionnés, illustrant l'énergie du club SGW Triathlon, la mobilisation de ses bénévoles et l'esprit solidaire de la communauté locale, tout en mettant en avant de belles performances et une cause associative.



Le **Class Tri**, organisé par la Fédération Française de Triathlon, évalue les jeunes via des performances en natation et course à pied afin d'établir un classement national et de fixer des objectifs de progression.

La SGW Triathlon, menée par Elise DA COSTA, a co-organisé l'édition 2026 avec la ligue régionale. Une dizaine de bénévoles a assuré le bon déroulement des épreuves à La Wantzenau et Schiltigheim.

80 jeunes du département ont participé, dont 22 de la SGW, témoignant de la dynamique du club.

Des animations sur la nutrition et la réglementation/arbitrage ont complété la journée.

De très belles performances sont à noter

- **Minimes** : Émile DUBOST (120 pts), Morgan KEKHUT (110 pts)
- **Cadets** : 5 jeunes au-dessus de 100 pts (MERCHEL, KERNACKER, BRIGMANN, SCHIFF et FRANTZ)
- **Juniors** : Léopold TORNOW (116 pts), Maélo KERNACKER (110 pts).

Ces résultats lancent idéalement la préparation de la saison, avec déjà 17 jeunes inscrits au championnat Grand Est de duathlon.

Malgré un froid glacial, le **WANT'Z Bike & Run** organisé par la SGW Tri a rassemblé de nombreux participants dans une ambiance chaleureuse. Les binômes ont alterné course et vélo sur un parcours exigeant, où communication, gestion de l'effort et solidarité étaient essentielles.

À l'arrivée, beaucoup d'émotion, de joie et un fort esprit d'équipe. Le club remercie les participants, bénévoles, sponsors, le public et la commune pour leur soutien.

L'événement a permis de remettre un chèque de 550 € à l'association **Millions Missing France**, association collégiale qui agit pour la visibilité et la prise en charge de l'encéphalomyélite myalgique. Le Bike & Run confirme son statut de rendez-vous incontournable, avec un record de participation.



PROCHAINE ÉDITION
WANT'Z Bike & Run
 Dimanche 31 janvier 2027

Thierry LETRANGE
 Président du Triathlon



Pour tout renseignement, merci de nous contacter à : thierrysgwtri@gmail.com

SEMI-MARATHON

PLUS QU'UNE COURSE... UNE TRADITION !

Le 8 mars, sous des conditions météorologiques bien printanières, La Wantzenau a vibré au rythme de ses traditionnelles courses sur route (43^{ème} édition), organisées par la SG La Wantzenau Athlétisme.



Une forte participation

Les premiers coureurs se sont élancés pour la course de 5 km dès le début de matinée, sur les routes aux abords du village.

En milieu de matinée, le parcours du semi-marathon a conduit les participants à travers les routes et chemins de la forêt rhénane, offrant un tracé rapide et agréable, particulièrement apprécié des amateurs de performance.

Avec 516 finishers sur le 5 km et 1 214 sur le semi-marathon, la participation est dans la continuité de celles de années précédentes : 1 730 coureurs ont franchi la ligne d'arrivée.

C'est une confirmation de l'engouement pour cet événement dont la popularité ne cesse de grandir et attire des coureurs de tous horizons.

Une belle récompense pour les organisateurs et les bénévoles, dont la présence et le soutien ont été largement salués par les participants.

Des performances de haut niveau

Sur le 5 km, le record pour les hommes a été battu par Quentin PERRAUDIN en 14'10". La première féminine est une fois de plus Caroline EL IMER qui s'est imposée en 16'52".

Sur le semi-marathon, Tristan KIRSCHER termine premier chez les hommes, en 1h08'31". Pour les femmes, Latifa MOKTARI a dominé la course en 1h13'59".

Un engouement qui ne se dément pas

Ouvertes début janvier, les inscriptions aux courses ont été closes en moins de 2 semaines (du jamais vu !), soit largement avant la date l'événement.

L'organisation impeccable de la SG La Wantzenau Athlétisme et l'implication des 120 bénévoles ont largement contribué à la réussite de cette journée.

Raphaël SCHAEFFER



PROCHAIN RENDEZ-VOUS
10 KM ROUTE & 10 KM NATURE
 Dimanche 8 novembre 2026



Pour tout renseignement, merci de nous contacter à : esyada.clauss@evc.net

SGW GYMNASTIQUE

UNE SAISON EXCEPTIONNELLE



Challenge Fed B

La saison des compétitions a commencé fort pour la SGW qui avait organisé le challenge Fédéral B au complexe sportif Jean-Claude KLEIN.

Résultats de nos 3 équipes : 2 podiums et l'honneur de se faire remettre les médailles par Madame Michèle KANNENGIESER, maire de La Wantzenau

Finale départementale à Haguenau en Performance

L'équipe composée de Charline, Margot, Léonore et Calie décroche une magnifique 3^{ème} place en performance 7-9 ans, plus haut niveau de catégorie pour cet âge.

C'est un beau résultat pour la SGW et nous sommes très fiers des filles.

Merci aux coaches Pauline et Sabrina, à notre juge Virginie et aux parents qui ont su soutenir et motiver les filles pour cette belle compétition

Finale Alsace Fédéral A à Munster

Un week-end chargé en émotions et en cohésion. Beaucoup de chutes au compteur, des résultats un peu décevants et d'autres très encourageants pour la suite.

Rappelons qu'il s'agit du fédéral A national et que les filles ont malgré tout su montrer de belles progressions.

Voici les résultats :

- **10/13 ans équipe 1 EXCELLENCE** - Léna U., Léna F, Lea et Juliette se classent 7^{ème} d'Alsace. Malheureusement elles ne sont pas qualifiées pour la suite.
- **10/13 ans équipe 2 HONNEUR** - Jeanne G., Jeanne H., Idil et Mila se classent 9^{ème} d'Alsace. Elles ne sont pas non plus qualifiées pour la suite.
- **12/15 ans EXCELLENCE** - Juliette, Mila, Fanny et Julie terminent vice championne d'Alsace. Elles participeront au championnat grand est à Haguenau le 21/22 mars.
- **10/11 ans HONNEUR** - Myla, Mila, Louise, Noa et Nola terminent 3^{ème} d'Alsace. Nous les retrouverons également sur les championnats grand est à Haguenau.
- **14 ans et + EXCELLENCE** - Manon, Romie et Sarah finissent à la 5^{ème} place. Elles se qualifient pour le suite à Haguenau.

Finale individuelle Alsace catégorie performance à Kingersheim

Ce week-end, deux de nos jeunes gymnastes étaient engagées sur cette belle compétition de haut niveau : Léonore et Charline.

Elles nous ont offert un très beau match et ont montré de très belles choses tout au long de la journée.

Léonore termine Championne d'Alsace ! Une performance incroyable dont nous sommes extrêmement fiers.

Charline prend une magnifique 4^{ème} place, tout près du podium. Un résultat tout aussi remarquable et très prometteur pour la suite.

Un immense bravo à toutes les deux pour cette compétition et pour le travail accompli. Merci également aux entraîneurs Pauline et Sabrina et à notre juge Virginie pour leur engagement, ainsi qu'aux parents et supporters venus encourager nos gymnastes et les accompagner tout au long de cette belle journée.

Nous sommes très fiers de vous !

Finale Grand Est Fédéral A à Haguenau

Difficile de trouver les mots pour décrire ce week-end, tant les émotions étaient fortes et les résultats incroyables. Nos deux équipes engagées en filière excellence avaient un objectif clair : décrocher leur qualification pour le Trophée Fédéral. Et elles l'ont fait... avec brio.

L'équipe composée de Fanny, Julie, Juliette et Mila réalise une magnifique compétition et monte sur la 3^{ème} marche du podium du Grand Est, synonyme de qualification pour les Championnats de France.

L'équipe de Manon, Romie, Elisa, Pauline et Sarah n'a pas démerité et termine à une superbe 7^{ème} place, leur permettant également de se qualifier.

Résultat : deux équipes qualifiées ... direction championnats de France à Niort du 22 au 24 mai !

Et comme si ce week-end ne pouvait pas être plus beau, nos gymnastes de la filière honneur 10-11 ans ont, elles aussi, brillé en devenant **Vice-Championnes du Grand Est.**

Une performance exceptionnelle qui vient clôturer ces deux jours de compétition en beauté.

Au-delà des résultats, nous retenons surtout un week-end rempli de travail, de détermination, de cohésion et d'émotions. Nous sommes immensément fiers de chacune de nos gymnastes

Un grand merci aux entraîneurs pour leur engagement, aux juges du week-end - Laure, Emma, Julie - pour leur présence, à notre président, ainsi qu'aux parents et supporters toujours présents pour encourager et soutenir nos gymnastes.

Place maintenant à la suite de l'aventure...



François GABEL
Président de la SGW Gymnastique



Pour tout renseignement, merci de nous contacter à : fgabel@evc.net

HARMONIE MUNICIPALE

LES RENDEZ-VOUS MUSICAUX EN 2026

Concerts en vue, pupitres ouverts : la programmation démarre, les nouveaux musiciens sont les bienvenus !



L'harmonie municipale rassemble des musiciens de tous âges, unis par le plaisir de partager la musique dans une ambiance conviviale et dynamique.

Sous la direction de Philippe HECHLER et la présidence de Michèle KANNENGIESER, Maire, elle vous invite à rejoindre ses rangs et à vivre une expérience musicale enrichissante et chaleureuse.

Le programme annuel

L'harmonie anime les grandes cérémonies commémoratives républicaines de la commune (8 mai, 14 juillet, 11 novembre) et fait vibrer le village lors d'événements festifs comme *l'Elsässer Sundi*, *le Noël des Aînés* ou *le Village de Noël*.

Engagée aux côtés de l'École de Musique dans de beaux projets, elle vous donne rendez-vous pour son grand concert annuel au Fil d'Eau le 17 octobre.

Au programme : « *Made in USA* », un voyage musical entraînant avec, entre autres, les célèbres musiques de films de John Williams.

Envie de nous rejoindre

Vous jouez d'un instrument à vent ou cuivre, ou bien clavier ou percussion ? Venez nous rejoindre !

Nous répétons au Cœur de Village tous les mardis soir à partir de 20h15, dans une ambiance conviviale.

Vous pouvez venir nous rencontrer ou échanger après nos concerts ou lors de nos répétitions hebdomadaires, avec la possibilité de faire des séances d'essai.



PROCHAINES REPRÉSENTATIONS

- **Elsässer Sundi**
dimanche 12 avril à 15h - Le Fil d'Eau
- **Concert au Cœur de Village**
samedi 30 mai (avec l'orchestre des jeunes et la chorale de l'École de musique)

Musicalement,
Le Comité



Pour tout renseignement, merci de nous contacter aux coordonnées suivantes :
harmonielawantzenau@gmail.com

ASSOCIATION CAP SUR JULES VERNE

UNE NOUVELLE AVENTURE COMMENCE

L'engagement des parents d'élèves dans la vie de l'école, des projets pédagogiques et de l'organisation d'événements est un gage essentiel pour les enfants et leurs familles.



Grâce à votre mobilisation lors de nos premières actions (*adhésions, vente de chocolats, illumination du sapin, concert de l'école de musique et vente de fromages*) notre association a réussi à dégager un premier bénéfice.

Nous avons donc eu le plaisir d'effectuer notre toute première remise de don d'un montant de 450€ à la coopérative scolaire de l'école.

Ce premier chèque marque le début d'une belle aventure collective... et il est loin d'être le dernier !

Grâce à votre soutien, nous allons continuer à organiser des actions pour financer de nouveaux projets pour les enfants.

Et ce n'est que le début...

On vous prépare une kermesse de fin d'année digne de ce nom !

Un immense merci à tous les parents, bénévoles et participants qui rendent tout cela possible.

Le moment tant attendu de la kermesse

Moment très attendu par les enfants comme par les parents, la kermesse fera son grand retour en 2026.

Ce rendez-vous, traditionnellement organisé tous les deux ans, n'aurait pas pu être confirmé sans l'élan précieux des familles et, tout particulièrement, sans l'engagement du groupe fondateur de l'ACJV, déjà très présent lors de la précédente édition.

Leur enthousiasme et leur disponibilité ont permis de remettre en mouvement un événement qui tient une place chère dans le cœur de l'école.

L'association souhaite désormais mettre toute son énergie pour faire de cette prochaine kermesse un moment véritablement fédérateur, chaleureux et joyeux.

L'ambition est de créer une fête qui rassemble, qui donne envie de participer, et qui reflète la belle dynamique collective qui anime aujourd'hui la communauté scolaire de La Wantzenau.

L'édition 2026 se veut ainsi un temps fort de partage, de sourires et de convivialité, porté par l'envie commune de faire vivre un beau moment aux enfants et à leurs familles.



Maxime PAULUS
Président



PROCHAINE KERMESE DE L'ÉCOLE
Vendredi 19 juin 2026



Pour toute question, merci de nous contacter à :
cap.sur.jules.verne@gmail.com

OPLA

UN NOUVEL ÉLAN POUR LA LANGUE RÉGIONALE D'ALSACE

À partir du 1^{er} avril 2026, l'Office Public de la Langue régionale d'Alsace (OPLA) devient la nouvelle structure de référence pour la promotion, la valorisation et la transmission de l'alsacien.

Créé à l'initiative de la Collectivité européenne d'Alsace (CeA) avec le soutien de l'État, il s'inscrit dans la continuité du travail mené depuis plus de trente ans par l'Office pour la Langue et les Cultures d'Alsace et de Moselle (OLCA), tout en renforçant l'ambition et la stratégie pour la langue régionale.

La mission de l'OPLA est de garantir un avenir durable à l'alsacien et de développer son usage au quotidien.

Pour cela, l'Office décline un plan d'actions autour de cinq axes :

- favoriser la transmission de la langue régionale auprès des enfants et des jeunes ;
- renforcer la visibilité de la langue dans l'espace public et sociétal ;
- développer les formations de formateurs en alsacien ;
- ouvrir la langue régionale à l'espace transfrontalier du Rhin Supérieur ;
- fédérer tous les acteurs du bilinguisme (*communes, EPCI, associations, entreprises, média...*).

L'OPLA a pour vocation d'être un guichet unique pour tous les acteurs du secteur public ou privé qui souhaitent apporter leur soutien au développement de la langue régionale en Alsace.

Il est au service du grand public qui souhaite s'informer ou s'impliquer dans la transmission de notre langue régionale en Alsace.

Une attention particulière sera portée à la transmission auprès des jeunes générations, notamment par l'accompagnement de crèches immersives en alsacien, le renforcement des liens avec les médiathèques, l'organisation d'événements périscolaires, de concours scolaires, ainsi que le développement d'outils pédagogiques dédiés.

Parallèlement, la visibilité de la langue régionale sera encouragée à travers la signalétique bilingue, la mobilisation du réseau des ambassadeurs du bilinguisme et la création de nouveaux événements structurants.

L'OPLA est situé à l'Hôtel d'Alsace, Place du Quartier Blanc à Strasbourg et tient une permanence tous les jeudis à l'Hôtel d'Alsace à Colmar.

Avec l'OPLA, l'alsacien dispose désormais d'une institution solide pour fédérer les initiatives, accompagner les acteurs du territoire et faire en sorte que la langue régionale, ce trésor immatériel qui fait partie de l'identité alsacienne, soit transmise aux futures générations de manière vivante et positive dans un esprit d'ouverture.



HOFNAME

RENCONTRE AVEC LES ARCHIVES

Samedi 18 avril à 14h30, une rencontre aura lieu sur le thème des « *Hofname* » soit « *Noms dit de ferme* » et origine des noms de familles - histoires des maisons - anciens commerces.

Véronique BROUARD-DIEMERT, Denis VIX & Pierre LAPP

Lieu : salle de la Bibliothèque

RÉUNION PUBLIQUE

LUNDI 13 AVRIL À 19H

Mobilisation face aux frelons asiatiques & aux moustiques tigres

La commune organise une réunion publique, animée par le Syndicat de lutte contre le moustique 67 et la société Dard des Villes, le lundi 13 avril à 19h, au Coeur de Village.

AU PROGRAMME

- Comprendre les risques
- Identifier les espèces
- Connaître les bons gestes
- Découvrir les solutions concrètes

INSCRIPTION recommandée

(nombre de places limité)

03 88 59 22 59 - info@la-wantzenau.fr



Ensemble, protégeons notre cadre de vie !

LES VENDREDIS MATIN

LA NAVETTE

Vous avez des difficultés pour vous déplacer ? Tous les vendredis après-midi, une navette **TOTALEMENT GRATUITE** vous emmène au Coeur de Village et vous raccompagne après vos courses.



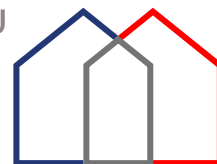
Inscription **OBLIGATOIRE** les jeudis avant 12h au 03 88 59 22 59

N'hésitez pas ! Elle est là pour vous...

HORAIRES

MAIRIE DE LA WANTZENAU

11-13 rue des Héros
67 610 La Wantzenau



du lundi au jeudi

de 8h30 à 12h et de 15h à 18h

le vendredi

de 8h30 à 12h et de 14h à 17h

Pour toute information

03 88 59 22 59 - info@la-wantzenau.fr

CONSEIL MUNICIPAL

Les prochains Conseils Municipaux de La Wantzenau auront lieu les **mercredis 8 avril à 18h30 et 15 avril 2026 à 18h00** en Mairie.

INFOS PRATIQUES



ELSÄSSER SÛNDI

Vous souhaitez assister à l'événement, le **12 avril 2026 à 15h au Fil d'Eau**, mais vous rencontrez des difficultés pour vous déplacer ?

La Commune propose de venir vous chercher à domicile et de vous raccompagner à l'issue de la manifestation.

Pour vous inscrire, il vous suffit de contacter la Mairie au **03 88 59 22 59** avant le **jeudi 9 avril 2026 à 18h**.

RENCONTRE ADJOINTS

MAIRIE DE LA WANTZENAU

11-13 rue des Héros - 67 610 La Wantzenau

*Les adjoints au Maire vous accueillent sur rendez-vous au **03 88 59 22 59**.*

Toutes les informations pratiques sont sur www.la-wantzenau.fr

LE TEA TIME

C'EST L'HEURE DU THÉ

Vous avez plus de 75 ans et vous avez envie de partager un moment de convivialité autour d'une bonne pâtisserie et d'un café ou d'un Tea !

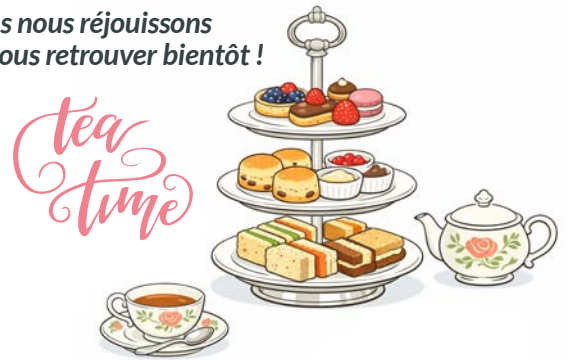
Petit rappel des prochains Tea Time :

- **Mercredi 29 avril**
- **Mercredi 27 mai**
- **Mercredi 24 juin**



Inscription par téléphone au **03 88 59 22 59** ou par mail à : info@la-wantzenau.fr

Nous nous réjouissons de vous retrouver bientôt !



DROITS À LA PAROLE

En vertu de la loi du 27 février 2002, cet espace est réservé à l'expression politique des composantes du Conseil Municipal.

Toujours l'esprit village !

S'engager, agir, construire ensemble.

Être élu, c'est d'abord un honneur. Mais c'est surtout une responsabilité.

Nous mesurons pleinement la confiance qui nous a été accordée et l'exigence qu'elle implique. Être au service des habitants oblige : cela impose du travail, de la rigueur, de l'écoute et un engagement constant.

Les premiers mois du mandat s'inscrivent dans cette dynamique.

Les 100 premiers jours traduisent déjà une mise en mouvement concrète, avec les premières déclinaisons du programme que nous avons porté devant vous.

En amont des conseils municipaux, un travail approfondi est mené en commissions.

Ces temps d'échange, de réflexion et de construction collective sont particulièrement nourris. Ils permettent d'analyser, d'ajuster et d'enrichir les projets, dans un esprit de responsabilité et d'efficacité.

Notre force réside dans la diversité des profils qui composent notre équipe.

Nous avons la chance de réunir des parcours, des expertises et des expériences variées, qui viennent nourrir les réflexions sur l'ensemble des thématiques au cœur de l'action municipale.

Les 29 élus travaillent dans un même esprit, portés par des valeurs communes : sens de l'intérêt général, attachement à notre village et volonté d'agir concrètement.

Chacun contribue, à l'aune de ses compétences, à enrichir le projet collectif.

C'est dans cette complémentarité que nous construisons, avec méthode et détermination, les décisions d'aujourd'hui et les équilibres de demain

Groupe « Toujours l'esprit village ! »

M. KANNENGIESER, A. HERRMANN, K. BOSSUYT, R. BODÉ, P. WOLFF, N. ESCHBACH, M. BOUDAUD, F. VIX, G. GABEL, C. MEYER, A. SANDER, A. EBEL, V. RONZINO, V. FISCHER, C. STROH, J.-P. RUHLMANN, M.-L. PICARD, D. DRIUTTI, A. WAGNER, L. TROMPETER, E. MERHEB, A. ROTH, S. TOURNIER, J.-P. PASQUIER, L. MOLKI, M. BRIGEOT, H. OBERLE-BARBIER, N. PETIT et S. KLEINPETER

LES ÉMOTIONS SE DÉCLINENT À LA WANTZENAU



Alsace Tour - AS Golf La Wantzenau



Une essence pour une naissance



Plantation annuelle des arbres



Thé dansant (Association Tennis de Table)



Concert des familles à l'auditorium



Semi-marathon



Inauguration des bancs du CCAS



Semi-marathon



Commune de
La Wantzenau



Elsasser sùndi

Dimanche 12 AVRIL à 15h



Fil d'Eau LA WANTZENA
Quai des Bateliers
Place du 19 mars 1962



Buvette & petite restauration



PARMENTIER IMPRIMERIES **IMPRIM'VERT*** Par respect pour l'environnement, ce document est imprimé sur du papier sans chlore, avec des encres écoresponsables.

